



Agence d'Urbanisme,
de Développement Économique
et Technopole du Pays de Lorient

RAPPORT D'ACTIVITÉS

2017



Avant-propos du Président

Mesdames, Messieurs,

Ce rapport d'activités est le résultat d'une année de travail en Comité d'Orientation Stratégique et de Pilotage où ont été débattus par ses membres un grand nombre de dossiers, mais c'est aussi le résultat des travaux réalisés par nos équipes techniques. Cela permet aujourd'hui de produire cette restitution d'études, d'actions et de projets réalisés.

Si ce rapport est conçu pour permettre une lecture et une compréhension des travaux en lien avec ceux des années passées, Il me semble utile et important d'alimenter votre réflexion à travers la description d'une approche "plus stratégique" pour notre territoire, approche que nous adopterons dans la production du programme de travail 2018.

Si l'on s'autorise cet exercice de synthèse, il apparaît que nos travaux sont structurés à travers 7 grands axes d'actions et de développement qui donnent à imaginer l'orientation de ceux qui sont à venir. C'est bien le mandat confié à notre agence, que décrit nos statuts et dont nos membres attendent la mise en œuvre.

- ▶ Disposer d'une stratégie territoriale
- ▶ Rendre attractif le pays de Lorient
- ▶ Développer les coopérations territoriales
- ▶ Accompagner le développement des entreprises notamment par l'innovation
- ▶ Renforcer nos centralités urbaines et commerciales
- ▶ Comprendre et intégrer les mutations et les transitions économiques et sociales
- ▶ Agir sur le foncier et valoriser nos ressources

Parmi les nombreux travaux qu'il me serait permis de citer pour l'année 2017 je veux souligner les temps forts qu'ont représenté les travaux d'élaboration du SCoT et notamment les productions du Document d'Orientation et d'Objectifs et du Document d'Aménagement Artisanal et Commercial. Ces travaux ont mobilisé largement les élus de l'ensemble

des communes couvertes par le Syndicat mixte mais aussi une grande partie du personnel de notre agence, qu'ils en soient vivement remerciés.

Il me paraît également important de signaler l'implication de notre agence dans plusieurs réseaux comme membre, de la FNAU, d'IPL, de BPN, des pôles de compétitivités par exemple, mais aussi comme animateur au sein des réseaux bretons des 7 technopoles et de la fédération des agences d'urbanisme et de développement.

C'est dans cet esprit, celui de la coopération, qu'AudéLor a accueilli au sein de ses membres Quimperlé Communauté. Ce nouvel ensemble permettra de réaliser les différents travaux, études et analyses à l'échelle du seul espace réellement pertinent, celui de notre bassin de vie.

Je vous invite donc à la lecture de ce document, il représente une somme importante de travail au bénéfice du territoire, de l'emploi, des décideurs élus et chefs d'entreprises, des techniciens de toutes les organisations et de tous nos concitoyens.

Je veux ici remercier à cette occasion les équipes d'AudéLor qui se dévouent à cette tâche mais également les élus et chefs d'entreprises membres de nos instances qui participent à nos travaux et s'engagent pleinement pour le territoire.

Je vous souhaite une bonne lecture

Norbert Métairie
Maire de Lorient
Président de Lorient Agglomération
Président d'AudéLor

A

Connaître

1 Connaître P 11
pour anticiper

2 Connaître P 33
et comprendre avant d'agir

B

Aménager

1 Aménager P 39
par la cohérence
territoriale

2 Aménager P 45
en préparant les espaces
économiques de demain



Développer le territoire

1 Développer P 51
par l'animation

2 Développer P 61
par l'innovation

3 Développer P 67
par la création
d'entreprise

4 Développer P 71
par l'hébergement

5 Développer P 74
par l'attractivité



AUDÉLOR

UNE AGENCE D'URBANISME, DE DÉVELOPPEMENT ÉCONOMIQUE, UNE TECHNOPOLE

UNE AGENCE D'URBANISME

AudéLor est un organisme d'études et de conseils auprès de ses membres. Elle réalise des missions d'intérêt général parmi lesquelles la planification spatiale à travers le SCoT du Pays de Lorient, des observations ou des études stratégiques.

Comprendre avant d'agir, connaître pour anticiper, participer à l'évaluation de politiques publiques, aménager le territoire de demain, les objectifs d'AudéLor répondent à une même ambition : proposer les pistes d'un développement durable respectueux des caractéristiques locales.

Études urbaines et aménagement, veille et études économiques : deux directions constituent l'agence d'urbanisme.

AudéLor observe, analyse, enquête, cartographie, anime, projette.

- ▶ Naval - EMR,
- ▶ AgroMer, AgroTerre,
- ▶ Éco-activités – énergies

Le but est d'accompagner leurs projets en matière d'innovation tout en s'appuyant sur les «métiers» du développement économique.

AUDÉLOR INTERVIENT À DIFFÉRENTES ÉCHELLES DE TERRITOIRE

Pour Lorient Agglomération. Territoire de notre premier financeur et commanditaire.

Pour les communes. À travers des missions de conseils en amont des décisions (stratégie sur l'accueil d'activités économiques, le commerce, l'espace portuaire...).

Pour le pays, le SCoT, . C'est le périmètre privilégié des analyses et des observatoires qu'elle conduit. Et désormais le nouveau pays intégrant Quimperlé Communauté.

Pour la Bretagne Sud. De Vannes à Quimper, dans une région où figurent deux métropoles, Brest et Rennes, un territoire pertinent se dessine. Il donne lieu à des diagnostics partagés, à des rencontres avec l'envie de travailler ensemble.

Pour la Bretagne. Forte de son partenariat avec la Région Bretagne et du réseau des agences de développement et d'urbanisme bretonnes, AudéLor participe à des analyses à l'échelle régionale.

À l'échelle nationale. AudéLor est intégrée dans des réseaux nationaux d'experts. Elle peut conduire des études en coordination avec d'autres agences dans le cadre notamment de la Fédération Nationale des Agences d'Urbanisme (FNAU).

UNE AGENCE DE DÉVELOPPEMENT ÉCONOMIQUE

Les axes clés de son action sont tournés vers les besoins concrets des acteurs économiques :

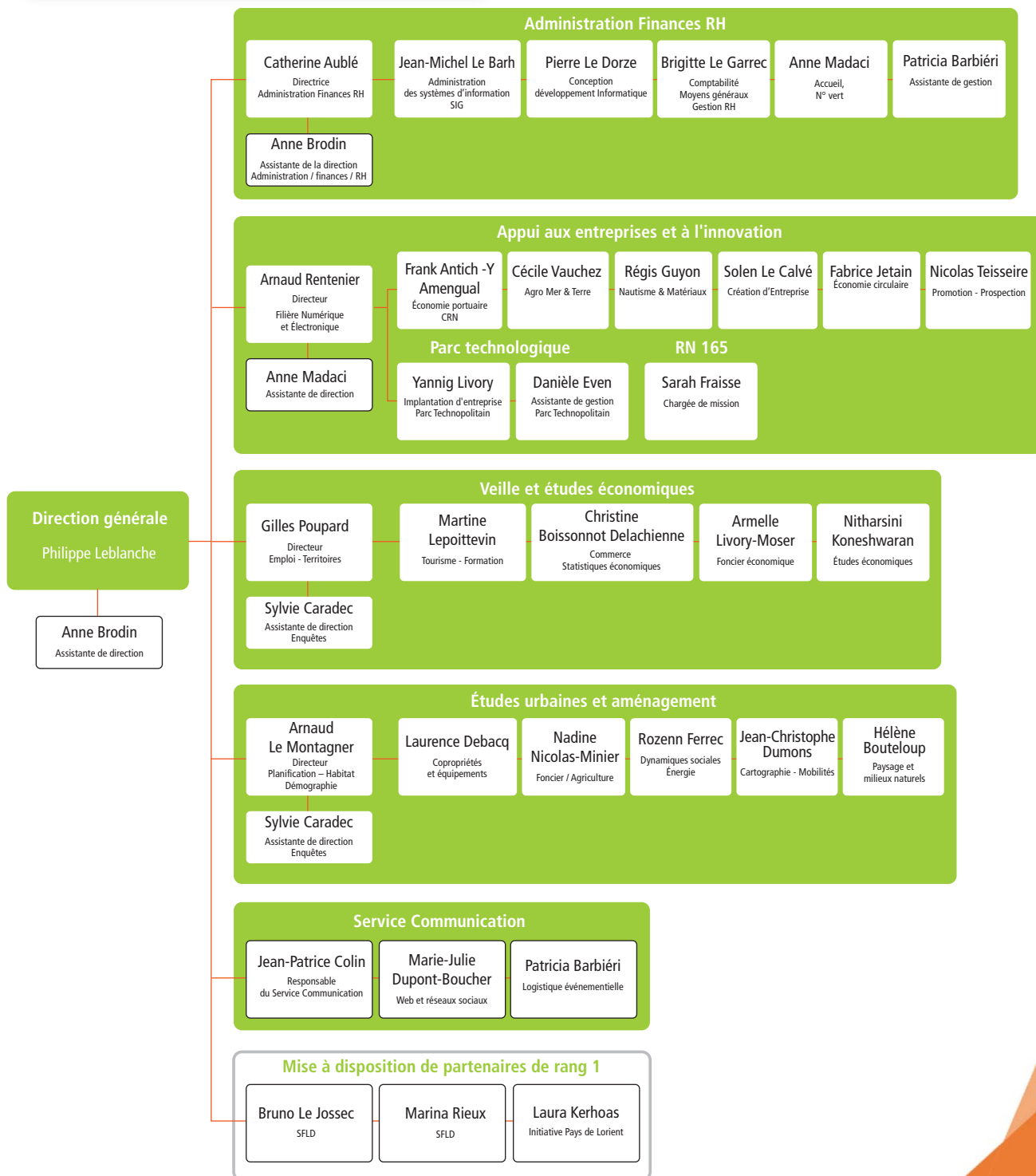
- ▶ Sécuriser le parcours du porteur de projet
- ▶ Conseiller et orienter
- ▶ Faciliter les démarches
- ▶ Mutualiser
- ▶ Connaître les financements et les organismes
- ▶ Qualifier les projets
- ▶ Assurer l'ingénierie de projet et financière
- ▶ Accompagner l'innovation
- ▶ Animer les filières.

UNE TECHNOPOLE

Lorient Technopole est organisée pour adresser les entreprises des cinq grandes filières présentes sur le territoire :

- ▶ Matériaux - Nautisme,
- ▶ TIC-électronique,

L'organigramme 2017



UNE AGENCE EN RÉSEAUX

LA FNAU

La Fédération Nationale des Agences d'Urbanisme

La FNAU, présidée par Jean Rottner, président de l'agence d'urbanisme de la région mulhousienne regroupe 52 organismes (un réseau de plus de 1600 salariés), est un espace privilégié d'échanges de pratiques professionnelles.

AudéLor participe activement aux clubs thématiques (habitat, environnement, économie, urbanisme commercial, communication...) et anime deux d'entre eux : territoires maritimes, économie. La FNAU publie régulièrement des dossiers, rapports et analyses.

La Fédération des agences d'urbanisme et de développement de Bretagne

Présidée par Norbert Métairie, Président de Lorient Agglomération, président d'AudéLor, elle regroupe Quimper Cornouaille Développement, l'ADEUPa (Brest), AudéLor, Audiar (Rennes) et Côtes-d'Armor Développement. Cette nouvelle structuration doit permettre de répondre de manière coordonnée aux sollicitations régionales, la Fédération des agences de Bretagne devant se doter à court terme d'un outil commun d'observation et d'analyse des territoires de la région.

LE RÉSEAU BRETON DE L'INNOVATION

La Bretagne de l'Innovation est une réalité multiple d'acteurs complémentaires dans laquelle s'inscrit Lorient Technopole :

L'Association des 7 Technopoles Bretonnes

www.bretagne-innovation.tm.fr

Depuis octobre 2014, les technopoles de Bretagne sont fédérées en association pour apporter leurs compétences et expertises sur l'accompagnement de l'Innovation à l'ensemble de la Région Bretagne. Les 7TB ont donc, via une mission d'intérêt général, un rayonnement sur l'ensemble du territoire breton pour faciliter le développement par l'innovation. Les 7TB portent le dispositif Emergys, l'incubateur régional des entreprises innovantes.

Bretagne Développement innovation www.bdi.fr

BDI a pour mission de travailler avec les acteurs des filières économiques bretonnes pour collectivement élaborer des stratégies communes visant à renforcer ces filières via le développement par l'innovation.

Pôles de compétitivité

Les pôles de compétitivité ont été créés en 2004 pour faciliter l'émergence de projets innovants et ambitieux

entre des grands groupes, des PME et des organismes de recherche. La Bretagne compte 4 pôles de compétitivité créés sur la Région et 2 pôles à l'extension territoriale récente (cf. ci-après). Leur mission est de favoriser et d'accompagner les projets de recherche collaboratifs.

Pôles sectoriels

En complément de ces acteurs, la Bretagne compte plusieurs pôles sectoriels qui ont pour mission spécifique en coordination avec BDI de structurer certaines filières et de proposer des thématiques d'actions ciblées : MEITO, www.meito.com - ID2Santé, www.id2sante.fr - Bretagne Pole Naval, www.bretagnepolenaval.org - CapBiotek, www.capbiotek.fr.

DES PARTENARIATS PRIVILÉGIÉS AVEC LES PÔLES DE COMPÉTITIVITÉ

Pôle Mer Bretagne Atlantique,

www.pole-mer-bretagneatlantique.com

Basé à Brest, le pôle accompagne les innovations autour des métiers de la mer sur la Région Bretagne et les Pays de la Loire.

Valorial, www.pole-valorial.fr

C'est le pôle dédié à l'alimentation de demain : nouveaux ingrédients, nutrition animale et humaine, procédés innovants...

id4Car, www.id4car.org

Pôle Breton dédié aux véhicules innovants et à la mobilité durable.

Images&Réseaux,

www.images-et-reseaux.com

Pôle à vocation mondiale, I&R accompagne les projets innovants au coeur des enjeux numériques actuels : internet des objets, outils collaboratifs, réalité augmentée, big data...

EMC2, www.pole-emc2.fr

Basé à Nantes et déployé en Bretagne et Pays de Loire, ce pôle a pour vocation de favoriser le développement de nouvelles technologies de production pour l'aéronautique, le transport terrestre, l'énergie, le nautisme et les biens d'équipements industriels.

Atlanpôle Biothérapies,

www.atlanpolebiotherapies.com

C'est le pôle breton et ligérien des innovations pour les biomédicaments. En Bretagne, ce pôle associe ses actions en Bretagne à ID2Santé.

LA GOUVERNANCE DE L'AGENCE

LE CONSEIL D'ADMINISTRATION 2017

Membres de droit

L'État, représenté par :

Pierre Clavreuil, sous-préfet de Lorient

Le Directeur Départemental des Territoires et de la Mer (DDTM), représenté par Ludovic Devernay, délégué territorial

Le Ministère de la Défense (Marine Nationale), représenté par le contre-amiral François Rebour

La Communauté d'Agglomération du Pays de Lorient,

représentée par son Président, Norbert Métairie et onze conseillers communautaires :

Jo Daniel, conseiller communautaire, maire de Guidel

Jean-Michel Bonhomme, vice-président de Lorient Agglomération, maire de Riantec

Marie-Christine Detraz, vice-présidente de Lorient Agglomération, conseillère municipale de Lorient

Gisèle Guilbart, membre du Bureau de Lorient Agglomération, maire de Quistinic

Joël Izar, conseiller communautaire, conseiller municipal de Lanester

Olivier Le Lamer, vice-président de Lorient Agglomération, adjoint au maire de Lorient

Nathalie Le Magueresse, vice-présidente de Lorient Agglomération, maire de Locmiquélic

Jean-Louis Le Masle, conseiller communautaire, maire d'Inguiniel

Ronan Loas, conseiller communautaire, maire de Ploemeur

Jean-Paul Solaro, conseiller communautaire, adjoint au maire de Lorient

Thérèse Thiery, vice-présidente de Lorient Agglomération, maire de Lanester

La Région Bretagne, représentée par Gaël Le Saout, présidente de la commission Économie du Conseil régional

Le Département du Morbihan, représenté par son président François Goulard

La Commune de Lorient, représentée par Tristan Douard, adjoint au maire

La Chambre de Commerce et d'Industrie du Morbihan, représentée par David Cabedoce, vice-président et Thierry Maho, président de la délégation de Lorient

La Chambre de Métiers et de l'Artisanat du Morbihan, représentée par Jean-Yves Hamelin, président de la délégation de Lorient

La Chambre d'Agriculture du Morbihan, représentée par Jean-Marc Le Clanche, président du Comité Régional de Développement Agricole (CRDA)

Le Syndicat mixte pour le schéma de cohérence territoriale, représenté par Patricia Kerjouan, maire de Languidic

L'Université de Bretagne Sud, représentée par son président Jean Peeters et Guy Gogniat, vice-président Recherche

L'Association ERELE Territoire Gagnant

représentée par son président Bertrand Hesnard et Jean-René Dufief, vice-président

Outre les membres de droit, siègent au conseil d'administration **3 représentants des membres actifs** :

La commune de Gestel, représentée par Michel Dagorne, maire

La commune d'Inzinzac-Lochrist, représentée par Florence Devernay, adjointe au maire

La commune de Port-Louis, représentée par Daniel Martin, maire

LE COMITÉ D'ORIENTATION STRATÉGIQUE ET DE PILOTAGE (COSPI)*

Norbert Métairie, président d'AudéLor, co-président du COSPI

Bertrand Hesnard, président de l'association ERELE, Territoire Gagnant, co-président du COSPI

Pierre Clavreuil, sous-préfet de Lorient (représenté en cas d'absence par Ludovic Devernay, délégué territorial de la DDTM)

4 Administrateurs de l'association ERELE, Territoire Gagnant, Jean-René Dufief, vice-président

Philippe Drian, Lautech

Anthony Le Roux, INMARES

Nathalie Le Meur, Nass & Wind

Suppléants :

Stéphane Le Teuff, président de la Fédération Française du

Bâtiment-Morbihan

Florian Moureaud, vice-président de Lorient Compagnie des Commerces

Thierry Maho, président de la délégation lorientaise de la CCIM

Tristan Douard, adjoint au maire de Lorient

5 représentants de Lorient Agglomération

Ronan Loas, Conseiller communautaire, maire de Ploemeur, trésorier d'AudéLor

Jean-Michel Bonhomme, vice-président de Lorient Agglomération, maire de Riantec

Marie-Christine Detraz, vice-présidente de Lorient Agglomération, conseillère municipale de Lorient

Olivier Le Lamer, vice-président de Lorient Agglomération, adjoint au maire de Lorient

Thérèse Thiery, vice-présidente de Lorient Agglomération, maire de Lanester

Suppléants :

Nathalie Le Magueresse, vice-présidente de Lorient Agglomération, maire de Locmiquélic

Jean-Michel Jacques, conseiller communautaire délégué, maire de Brandérian

Guy Gogniat, vice-président Recherche de l'UBS



(*): Composition fin 2017, avant changement des statuts d'AudéLor

Connaître

L'observation se situe au cœur des missions d'AudéLor. L'objectif des collaborateurs d'AudéLor est de donner du sens aux informations, statistiques notamment, dont ils disposent pour aider à comprendre et à appréhender une réalité complexe, à préparer la décision, à évaluer les politiques.

Pour cela, l'agence collecte des données, enquête sur le terrain, va à la rencontre des habitants, des touristes, des entreprises, des professionnels et partage ses analyses.

A

1 Connaître

pour anticiper



L'OCCUPATION DES SOLS LES QUESTIONS FONCIÈRES

La mesure du rythme d'urbanisation du territoire fait l'objet d'un suivi depuis plusieurs années, permettant ainsi l'évaluation des politiques publiques en matière d'aménagement et l'élaboration des différents documents d'urbanisme (SCoT, PLU). La mise à jour de ces données accompagne le SCoT en voie d'adoption. Le ralentissement de l'étalement urbain et de la consommation d'espace constituent des axes majeurs de ce document de planification. L'année 2018 est aussi l'occasion de développer une méthodologie reconnue et approuvée à l'ensemble du nouveau périmètre d'intervention de l'agence. Ces données sont mises à disposition des communes réalisant leur PLU pour leur bilan de consommation d'espace. Elles permettent également de déterminer la part de la production de logements dans les parties déjà urbanisées et de mesurer ainsi les efforts de densification.

12



L'année 2018 sera consacrée au développement d'une méthodologie d'enrichissement de cette mesure : la qualification des espaces ayant été urbanisés. Étaient-ils des espaces agricoles, naturels, forestiers, grâce à la disponibilité des données sur l'occupation des sols (OCS56).



■ surface urbaine en 1999
■ extension urbaine de 2000 à 2016

FONCIER ÉCONOMIQUE LOCAUX D'ACTIVITÉS

Observatoire des zones d'activités

Depuis 2003 l'agence mène une observation régulière des zones d'activités. En 2017, un point complet a été fait sur les besoins des entreprises et le foncier immédiatement disponible.

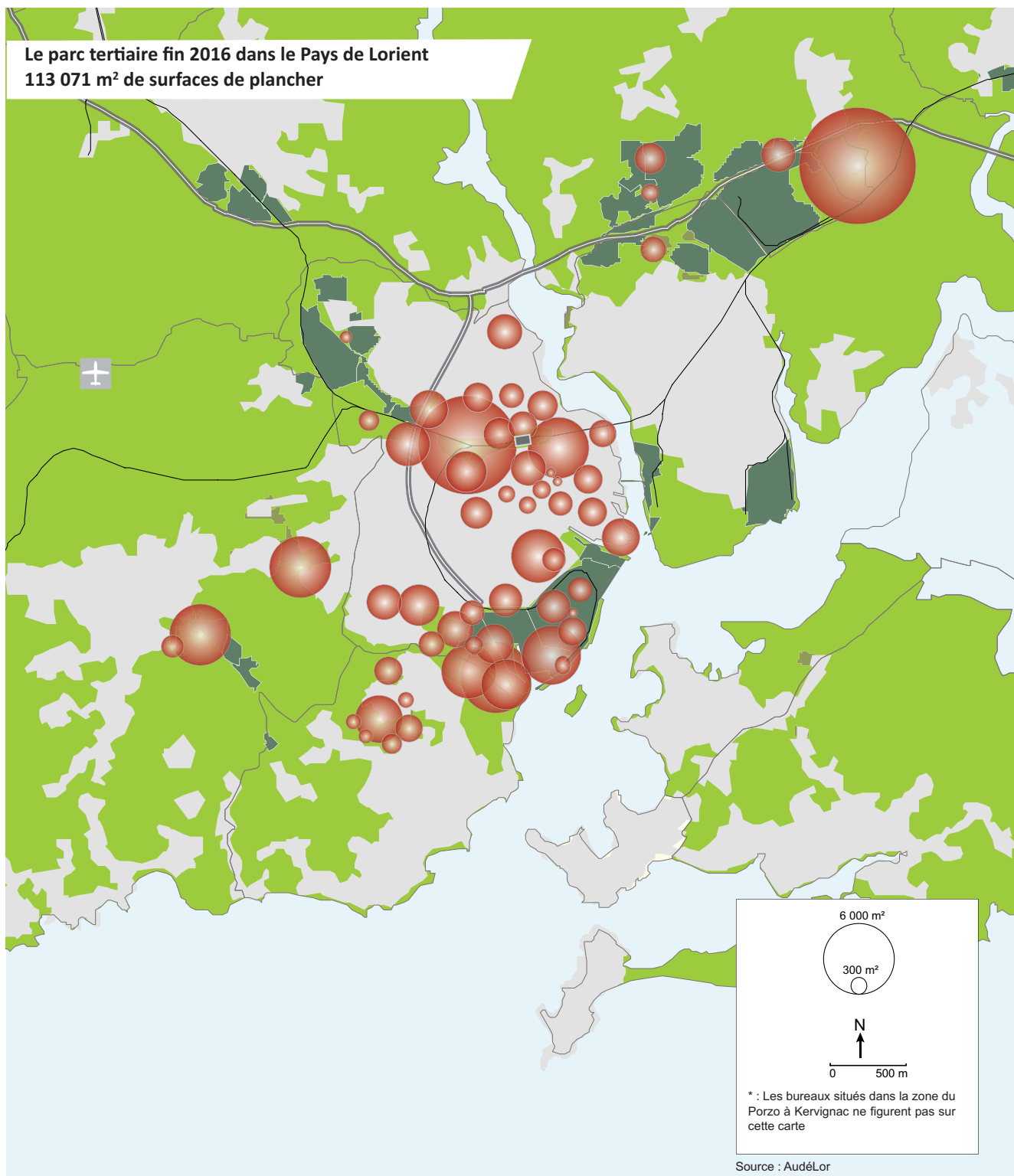
Observatoire des bureaux n°7

Cette publication permet de connaître le volume des transactions de bureaux sur l'année 2016, l'offre disponible fin mars 2017, et les projets en cours. Elle permet aussi de connaître le niveau de tension du marché et celui des prix. Le diagnostic est réalisé par l'agence en partenariat avec l'Immobilière d'Entreprises et Blot Entreprises. Il est basé sur des statistiques, des relevés de terrain et des interviews. La production est validée et enrichie par le groupe de travail observatoire des bureaux.



Un travail particulier sera réalisé sur les emplois de bureaux (volume, composition, évolution) dans des territoires comparables à celui du pays de Lorient.

Le parc tertiaire fin 2016 dans le Pays de Lorient
113 071 m² de surfaces de plancher



LE DÉVELOPPEMENT ÉCONOMIQUE LE TOURISME

Le suivi de la conjoncture économique

Ce suivi consiste en une collecte et un traitement des données à l'échelle du Pays de Lorient sur l'emploi, les embauches, le chiffre d'affaire, le chômage, les nuitées dans les hôtels... Il est complété par une revue de presse économique. Les notes de conjoncture économique ont été publiées en 2017 dans les Barographes 26 et 27.



Observatoire du tourisme

Dans le cadre du schéma de développement touristique, Lorient Agglomération a confié à AudÉlor la mise en œuvre d'un observatoire du tourisme. Validée par le groupe technique partenarial (Lorient Agglomération, Lorient Bretagne sud tourisme, Sellor), le bilan 2016 a été présenté le 16 juin 2017. Un complément d'analyse a été réalisé à partir du traitement de l'enquête Reflet du comité régional du Tourisme en septembre 2017.



RETOMBÉES ÉCONOMIQUES DES ÉVÈNEMENTS CULTURELS ET SPORTIFS

En 2017/2018, l'agence avec l'appui du cabinet GECE et en partenariat avec les 3 structures organisatrices et Lorient Agglomération, a réalisé une étude précise sur l'impact économique de 3 événements locaux très différents par leur nature et par leur ampleur : le Festival interceltique, la saison du FCL et les 24 heures kayak. Le cabinet GECE a procédé à deux grands types de travaux en lien avec les structures : une enquête représentative auprès des visiteurs et spectateurs (près de 8000 répondants), une analyse détaillée des dépenses des organisateurs.

18



LES DÉPLACEMENTS

L'observatoire des déplacements d'AudéLor permet de disposer de l'essentiel des indicateurs propres à suivre la mise en œuvre du Plan de Déplacements Urbains (PDU). Mission permanente confiée par Lorient Agglomération, l'observatoire des déplacements a publié plusieurs fiches d'analyse thématiques à partir des données de l'enquête Mobilités réalisée en 2016. Ces fiches ont été présentées à l'occasion d'une matinale.



L'observatoire des déplacement prolonge ses missions notamment avec la mise à jour des données sur le trafic routier, la mise à jour de la connaissance du parc automobile.

L'HABITAT

Dès sa création, AudéLor a été chargée par Lorient Agglomération d'animer un observatoire de l'habitat. Depuis sa mise en œuvre en 2002, l'observatoire de l'habitat s'appuie sur un partenariat entre AudéLor et l'ADIL du Morbihan (agence départementale d'information sur le logement). L'objectif de l'observatoire est de suivre annuellement l'évolution des marchés de l'habitat sur le Pays de Lorient : marché locatif privé, marché des terrains à bâtir, accession à la propriété, demande locative sociale, marché de l'immobilier ancien, marché de la construction neuve. AudéLor et l'ADIL ont publié les rapports annuels sur le marché des terrains à bâtir, la demande locative sociale, la construction neuve, le marché locatif privé et l'accession à la propriété.



L'offre disponible de terrains à bâtir en lotissements et Z.A.C. dans Lorient Agglomération

Fiches communales



L'observatoire 2018 portera sur les éléments de connaissance du fonctionnement des différents marchés contribuant à la production de logements ou à l'accès au parc existant : marché de l'immobilier neuf, marché de l'immobilier ancien, marché locatif privé, marché des terrains à bâtir, production de logements, demande locative sociale, accession à la propriété.

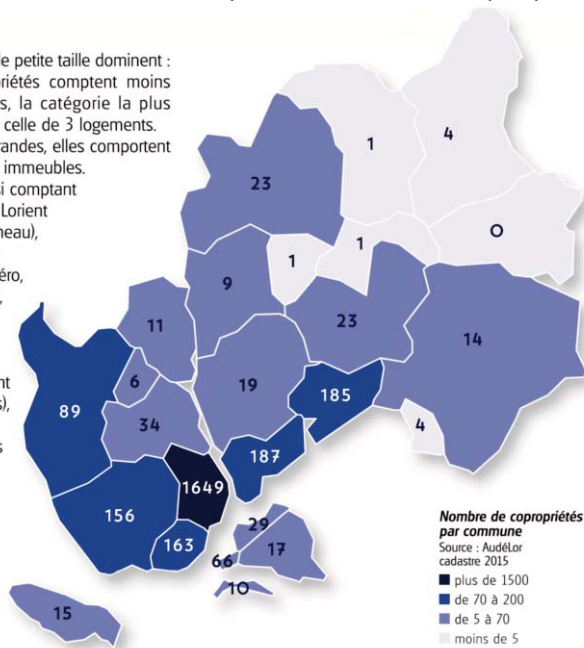


Observatoire des copropriétés

AudÉlor a été chargée par Lorient Agglomération de mettre en place un observatoire des copropriétés. Lorient Agglomération souhaite ainsi accroître la connaissance de ce parc et pouvoir assurer une veille et le cas échéant, ultérieurement, engager des actions visant notamment à la requalification des copropriétés les plus fragiles. Après une

année 2016 consacrée à l'identification des copropriétés du territoire, l'observatoire des copropriétés, pour sa deuxième année de mise en place, a élaboré un indice synthétique de l'état de fragilité des copropriétés de Lorient Agglomération et réalisé un système de cartographie dynamique à destination des services et des élus.

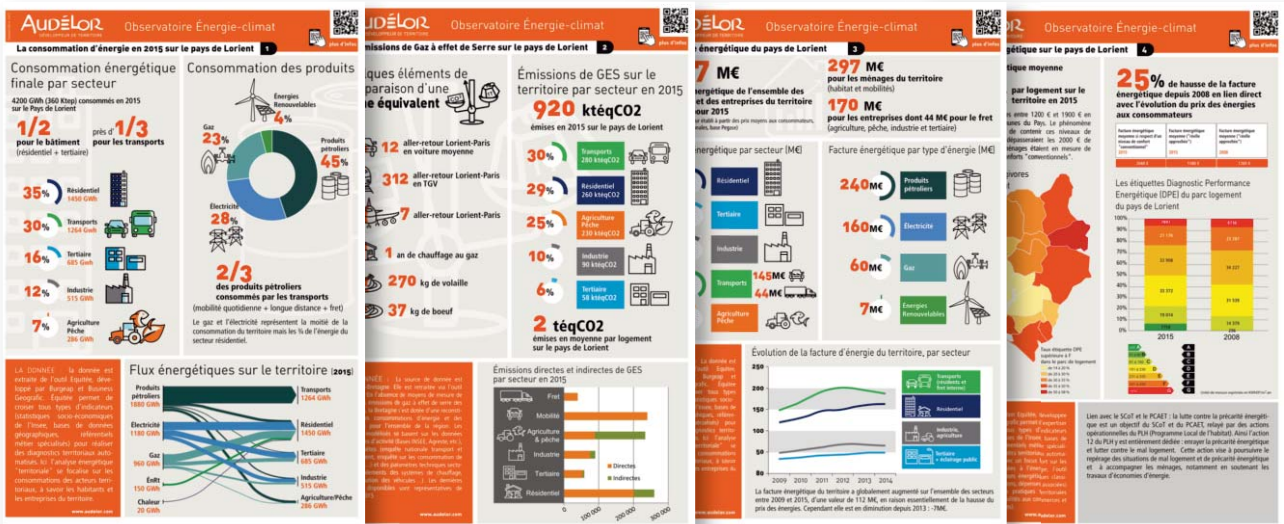
Les copropriétés de petite taille dominent : 80% des copropriétés comptent moins de 12 logements, la catégorie la plus représentée étant celle de 3 logements. Quant aux plus grandes, elles comportent souvent plusieurs immeubles. On en trouve ainsi comptant 345 logements à Lorient (Résidence Chaigneau), 178 à Hennebont (résidence Quimpéro, dont 22 maisons), 197 à Guidel (résidence de vacances Les Gwenans, dont 117 maisons), 111 à Lanester (résidence Séniors Le Jardin d'Eole).



En 2018, les copropriétés les plus susceptibles d'être dégradées feront l'objet d'un travail d'approfondissement de leur connaissance et d'une analyse commune des partenaires de l'observatoire.

L'ÉNERGIE

Mission permanente d'AudéLor confiée par Lorient Agglomération à la suite de La boucle énergétique de Lorient agglomération (BIENLA), l'observatoire de l'Énergie apporte les éléments de connaissance pour la transition énergétique du territoire : consommation énergétique, émissions de gaz à effet de serre, production d'énergies renouvelables et précarité énergétique. La publication de fiches thématiques sur la facture énergétique du territoire, les consommations, les émissions de gaz à effet de serre et la précarité énergétique a été l'occasion d'une présentation lors d'une matinale d'AudéLor.



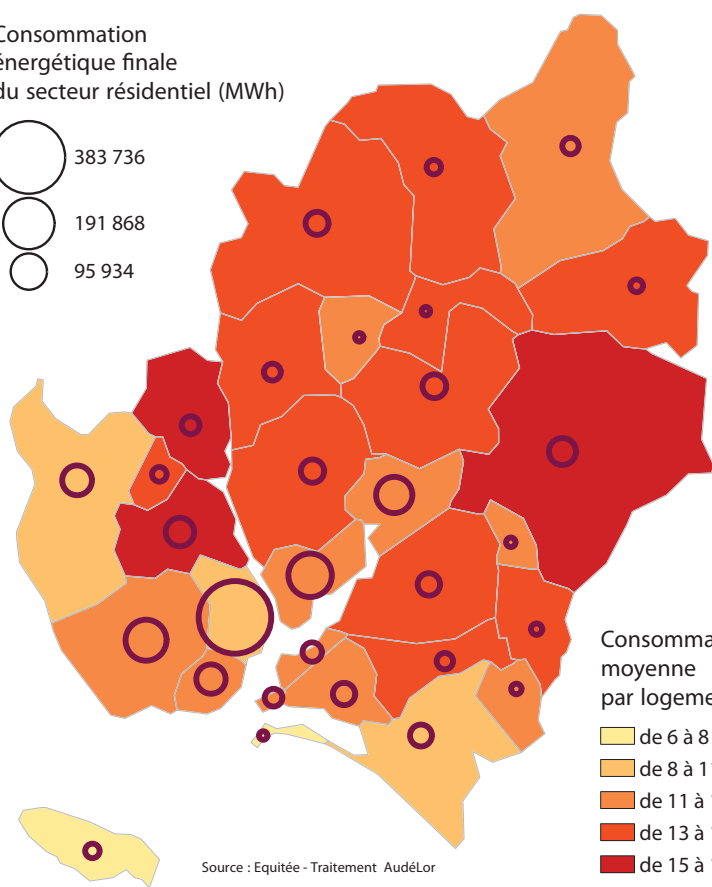
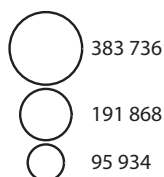
L'observatoire de l'énergie poursuivra ses publications sous la forme de fiches thématiques, notamment sur la production d'énergie

La consommation énergétique finale résidentielle en 2015

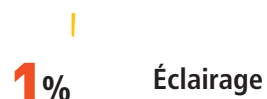
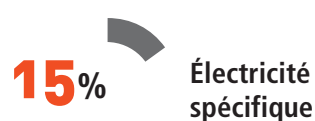
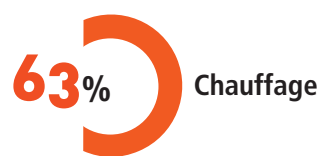
1451 Gwh
de consommation énergétique
pour le secteur résidentiel

soit **12,16 Mwh**
de consommation moyenne annuelle
par logement.

Consommation
énergétique finale
du secteur résidentiel (MWh)



Source : Equitée - Traitement AudéLor

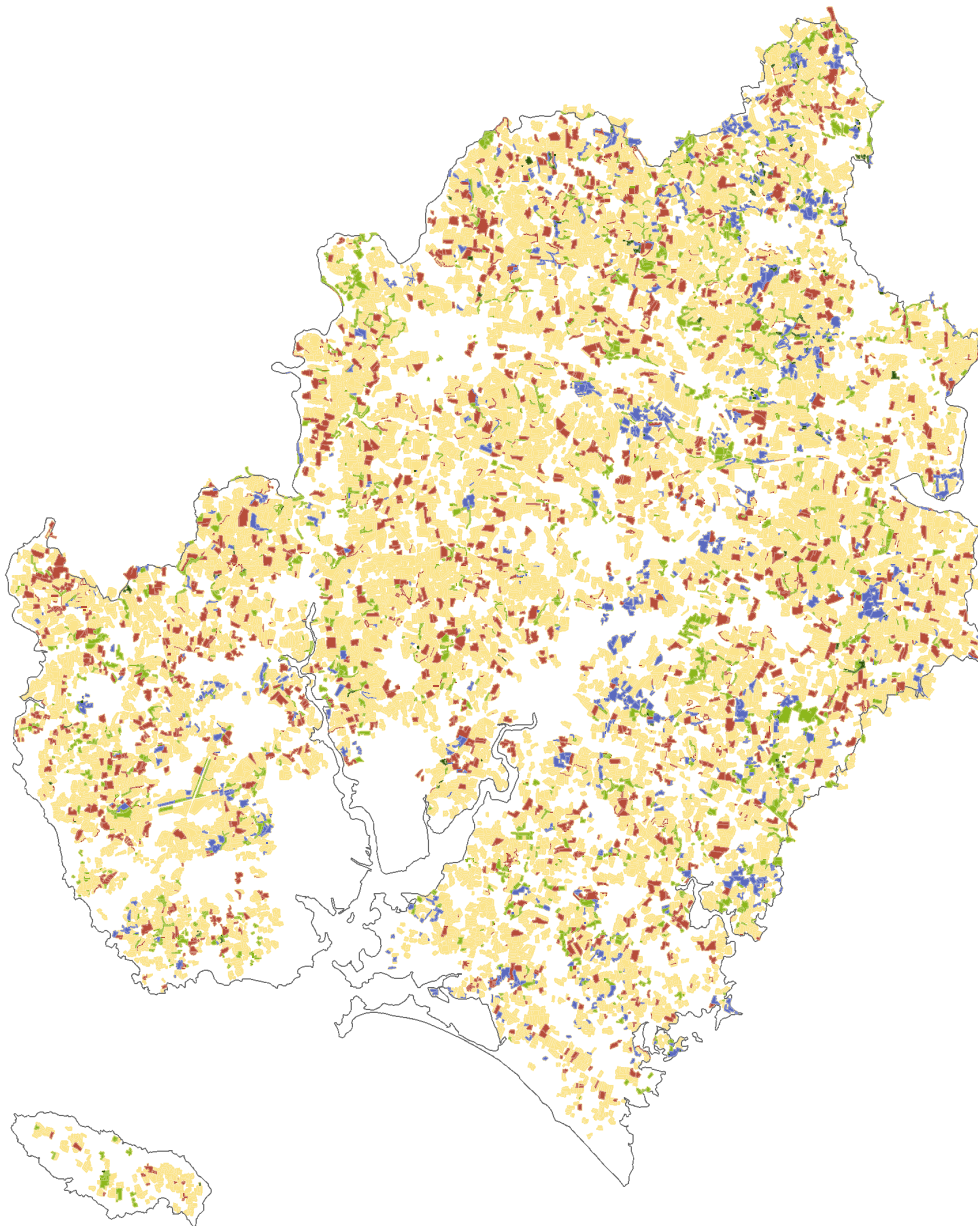


L'AGRICULTURE

En soutien aux actions mises en œuvre par le SCoT et la Charte de l'agriculture et de l'alimentation, l'observatoire de l'agriculture a en 2017 mis en œuvre une nouvelle méthodologie et préparé l'année 2018. Le souci de préservation d'une agriculture forte nécessite de suivre de près les dynamiques agricoles, aussi bien spatiales qu'en termes d'emplois. La poursuite des travaux de l'observatoire est également l'occasion de l'élargir à de nouvelles thématiques (environnement, paysages), tout en faisant le lien avec d'autres observatoires (énergie, foncier, consommation d'espace). Les échanges préparatoires et la collecte de données entrepris en 2017 se concrétiseront en 2018.



Perspectives 2018 : L'année 2018 sera consacrée à la publication de données d'observation, premiers indicateurs d'évaluation de la Charte de l'agriculture et de l'alimentation et du SCoT



0 5 km

- Surfaces agricoles déclarées à la PAC 2016
- Surfaces d'Intérêt Ecologique
- Prairie en rotation longue (6 ans ou plus)
- Prairie permanente - herbe prédominante
- Bois pâturé / Jachère de 6 ans ou plus /
Surface pastorale

Sources : RPG 2016

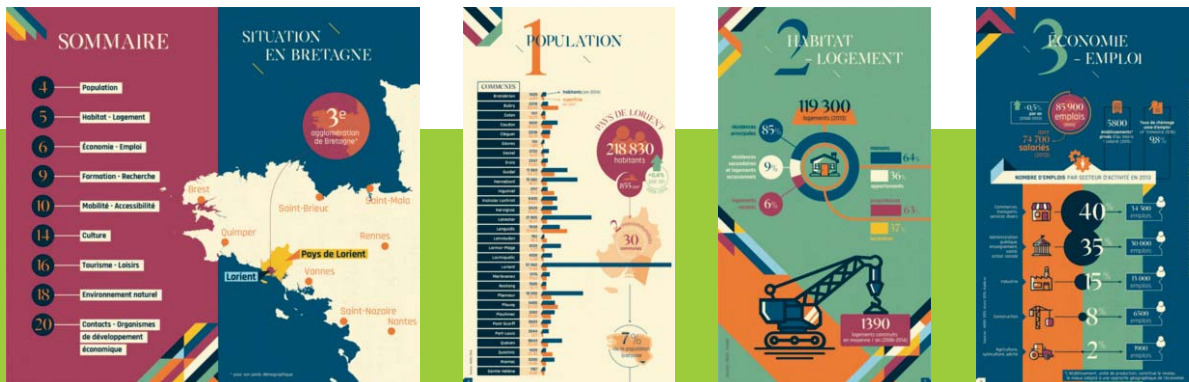
Réalisation : AudéLor, 2018

PAYS DE LORIENT EN CHIFFRES 2017



Population, économie, formation, infrastructures, culture, tourisme, environnement, contacts utiles... Cette brochure jusqu'alors imprimée en format "pocket" est destinée aux personnes en recherche d'informations sur le pays de Lorient (périmètre SCoT). Un nouveau document a été imprimé en 2017 sous un format renouvelé et une version numérique est en préparation.

26



LE BAROGRAPHE



Deux numéros du Barographe ont été publiés en 2017. Revue semestrielle publiée par AudéLor, le Barographe propose des synthèses des études réalisées par AudéLor ainsi qu'un suivi des indicateurs de conjoncture économique du territoire. Il permet de faire connaître à un large public les compétences et domaines d'intervention de l'agence.



deux nouveaux numéros du Barographe sont programmés pour 2018. Ils feront l'objet d'une matinale de présentation des principaux éléments.

Les enjeux de la Trame verte et bleue

La Trame verte et bleue du pays de Lorient a pour objectif d'enrayer le déclin de la biodiversité, en maintenant un réseau cohérent de continuités écologiques, composées de :

- réservoirs de biodiversité, espaces riches en biodiversité, où les espèces peuvent habiter, s'alimenter, se reproduire (équivalent de nos villes). Ils sont préservés du développement urbain.
- corridors écologiques, les voies de déplacement empruntées par les espèces entre les réservoirs de biodiversité (équivalent de nos routes). Leur urbanisation est exceptionnelle et ne doit pas aggraver la fragmentation.

Trame verte et bleue

Source : OCS 56 - 2013
Inventaires communaux de zones humides et de cours d'eau (SAGE)
Linières bocagers (Syndicats de vallée, Audélor)
Réalisation : Audélor - 2017

- Réservoirs de biodiversité terrestres
- Corridors écologiques
- Centralités urbaines
- Réseau hydrographique principal
- Rupture majeure de continuité écologique (trafic > 20000 véhicules/jour)

Quelques réservoirs de biodiversité

- | | |
|--|--------------------------------------|
| 1 Forêt de Pont-Calleck | 11 Étangs du Loc'h |
| 2 La Sarre et ensemble bocager | 12 Étang de Lannec |
| 3 Landes et bocage autour de Quistinic | 13 Île de Groix |
| 4 Plissements | 14 Groix : site Natura 2000 en mer |
| 5 Bois de Trémelin | 15 Rade de Lorient |
| 6 Vallée du Blavet | 16 Petite Mer de Gâvres |
| 7 Ruisseau du Crano | 17 Grand Site Dunaire |
| 8 Vallée du Scorff | 18 Pinèdes de Plouhinec / Merlevenez |
| 9 Vallée du Scave | 19 Ria d'Étel |
| 10 Vallée de la Laita | 20 Le Gouarde / Lisaloué |



COOPÉRATIONS TERRITORIALES

Observation des emplois maritimes bretons

À la demande du Conseil régional de Bretagne et du Pôle Mer, le réseau des agences bretonnes et le réseau des CCI mènent un travail d'étude des emplois maritimes à l'échelle bretonne. Ce travail permettra de connaître le nombre total des emplois liés à la mer et de les décliner par filière et par pays. La publication est prévue pour 2018.



40 ans d'aménagement en Bretagne

Dans le cadre de l'élaboration du SRADDET, le Conseil régional a demandé aux agences d'urbanisme bretonnes de dresser un panorama des évolutions en matière de développement et d'aménagement qui se sont déroulées en région. Un document privilégiant la cartographie a été réalisé et présenté par AudéLor et Quimper Cornouaille Développement lors du Carrefour des Territoires organisé par le Conseil régional à Saint-Brieuc le 15 mai 2017.



EPF de Bretagne /conventions cadres EPCI

La mission confiée par l'Établissement Public Foncier de Bretagne aux agences bretonnes s'est poursuivie en 2017. AudéLor a ainsi participé à l'élaboration de 5 conventions cadres d'intercommunalités du Morbihan (CC De l'Oust à Brocéliande Communauté, CC Ploërmel Communauté, CC Centre Morbihan Communauté, CA Golfe du Morbihan – Vannes Agglomération, CC de Belle-Île-En-Mer). Dans ce cadre, AudéLor, en partenariat avec le réseau des agences bretonnes, a également contribué à la mise à jour d'indicateurs socio-démographiques et urbains sur les nouveaux territoires intercommunaux bretons résultant des fusions d'EPCI effectives au 1^{er} janvier 2017.

Les villes, moteurs d'une nouvelle attractivité touristique

À l'initiative de la Fédération des agences d'urbanisme et de développement de Bretagne, AudéLor a participé avec les agences d'urbanisme de Brest, Rennes, Quimper et l'agence de développement de St Brieuc, à une étude visant à montrer le poids du tourisme urbain dans les 7 villes bretonnes de plus de 45 000 habitants (Rennes, Brest, Lorient, Vannes, St Malo, Quimper et St Brieuc).

Grâce à l'analyse d'un panel d'indicateurs et à des entretiens avec des spécialistes de la question du tourisme urbain en France, il a été possible de mettre en évidence les atouts majeurs de nos territoires : un poids réel du tourisme dans les villes, la complémentarité ville/arrière-pays et des spécificités sur lesquelles nos territoires doivent s'appuyer.



Connaître

AudéLor répond aux sollicitations de ses membres et conduit des études et réflexions utilisées pour les décisions à venir. Elle le fait volontiers selon des échelles et des problématiques variées.

En 2017, AudéLor a assuré la préparation d'une action majeure de la politique locale de l'emploi, la gestion prévisionnelle de l'emploi et des compétences (GPECT).



A

2 Connaître

et comprendre avant d'agir



POLITIQUE DE L'EMPLOI DE LA FORMATION, INSERTION

Démarche emploi compétences

La démarche emploi compétences du Pays de Lorient lancée en octobre 2015 s'est poursuivie en 2017. Pilotée par l'État (Sous-Préfecture de Lorient et unité du Morbihan de la DIRECCTE Bretagne) et le Conseil régional, la démarche est animée par AudéLor. Après 2016 et les périodes de diagnostic et d'élaboration du plan d'action, l'année 2017 a été consacrée à la mise en œuvre des actions prévues dans les 5 axes du plan.

- ▶ **Axe 1** : Accompagner le développement des ressources humaines auprès des TPE-PME (Conseil régional et Pôle emploi)
 - ▶ **Axe 2** : Démarches Compétences Formation ciblées sur les métiers avec difficultés de recrutement (CCIM)
 - ▶ **Axe 3** : Développement d'emplois à temps plein dans les services à la personne (GEIQ BTP)
 - ▶ **Axe 4** : Communiquer sur les métiers et l'économie locale (Mission Locale - Réseaux pour l'Emploi)
 - ▶ **Axe 5** : Appui à la mobilité géographique (Mission Locale - Réseaux pour l'Emploi)
- AudéLor a assuré le suivi de l'ensemble de la démarche et a réalisé une étude dans le cadre de l'axe 2 sur les formations mises en place pour des demandeurs d'emploi vers les métiers en tension.



Une étude sera réalisée par Audélor sur les formations mises en place pour les métiers en tension dans le cadre de l'axe 2. Une nouvelle phase de la démarche sera préparée avec l'État et le Conseil régional

EMPLOI ET TISSU ÉCONOMIQUE

Observatoire emplois maritimes du pays de Lorient

Compte tenu de son importance pour le territoire, AudéLor a développé depuis 2010 un observatoire de l'économie maritime locale. Cette troisième édition, portant sur la période 2012-2016, vise à mesurer le poids économique du secteur maritime du périmètre SCoT (30 communes) fin 2016 et l'évolution des différents pôles d'activité depuis 2012. En partenariat avec Pôle emploi, la SEM de Keroman, Bretagne Pôle Naval (BPN), l'Interprofession du Port de Lorient (IPL), Lorient Grand Large, le Comité Départemental des Pêches Maritimes et des Élevages Marins du Morbihan, une enquête a été menée par l'agence auprès des entreprises maritimes du territoire. L'échantillon de référence se compose de 230 entreprises implantées dans le pays de Lorient, et dont le secteur maritime représente au minimum 25 % de leur chiffre d'affaires.



Spécificités de la zone d'emploi

Afin de comprendre l'économie d'un territoire, la comparaison aux moyennes régionales ou nationale ne suffit pas car elles incluent des territoires très différents. Dans cette étude, la zone d'emploi de Lorient a donc été comparée à deux panels : les zones d'emploi bretonnes et des zones d'emploi de taille comparable (soit 36 zones au total). Cette analyse permet d'identifier ses points forts et des signaux faibles de notre économie locale, à travers une déclinaison d'indicateurs démographiques et économiques.

Le périmètre d'étude est celui de la zone d'emploi de Lorient (60 communes) qui intègre celui du nouveau pays de Lorient (46 communes), y compris Quimperlé Communauté depuis le 1^{er} janvier 2018.



Une étude sera réalisée sur l'économie productive du pays de Lorient

CENTRALITÉS

Observatoire des loyers commerciaux du centre-ville de Lorient

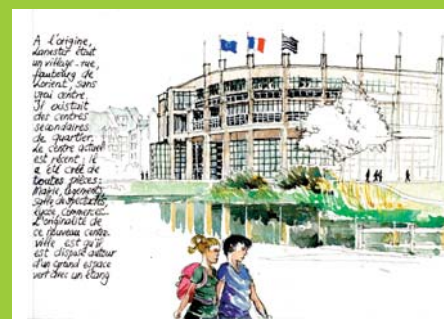
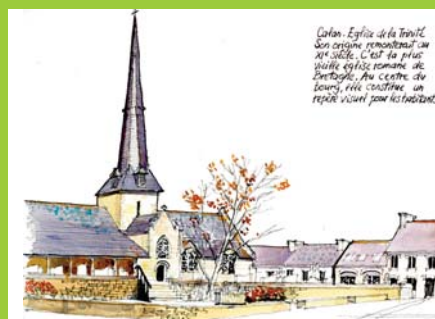
La ville de Lorient a confié à AudéLor une étude sur les loyers et baux commerciaux dans le centre-ville. En effet, le commerce doit faire face aujourd'hui à de nombreux défis (essor d'internet, évolution des comportements d'achats, poursuite du développement périphérique...). Les niveaux de loyers sont cités comme un facteur de fragilisation complémentaire des centralités.

L'objectif du travail était d'apprécier le poids des niveaux de loyers dans un contexte de progression des situations de vacance commerciale. Une enquête a été menée auprès de 166 commerçants de l'hypercentre de Lorient (soit 1/3 des commerçants). Elle est le résultat d'un partenariat de l'agence avec un groupe technique composé de la Ville de Lorient, de la Chambre de Commerce et d'Industrie, de l'association Lorient Compagnie des Commerces et de l'Immobilière d'Entreprise.



Le commerce à Pont-Scorff : diagnostic et enjeu

La commune de Pont-Scorff a sollicité AudéLor pour mener une étude sur l'évolution générale du commerce sur son territoire ainsi qu'une analyse sur le devenir de cellules commerciales en cœur de bourg. Cette réflexion s'insère plus largement dans le cadre des travaux menés par AudéLor sur les centralités urbaines et commerciales notamment à travers le SCoT. Pour répondre à cette question, plusieurs aspects ont été analysés : les atouts et les faiblesses de l'offre commerciale existante sur Pont-Scorff, l'évolution du commerce au cours des dernières années, le comportement d'achat des habitants, les possibilités de développement commercial sur la commune.



Centres- villes et centres-bourgs du Pays Lorient ? Quels enjeux ?

Dans la continuité des réflexions sur le SCoT du Pays de Lorient, AudéLor a mené un travail sur les principales problématiques des centres-villes et centres-bourgs. Celles-ci s'organisent autour de 4 enjeux : affirmer une identité, adapter le parc de logement, maintenir les générateurs de flux en centralité, conserver/conforter une fonction commerciale et d'emploi en centralité. Cette réflexion s'appuie sur l'analyse de 7 centralités du pays de Lorient : Lanester, Quéven, Plouhinec, Riantec, Bubry, Quistinic et Calan.



Observatoire partenarial du commerce

La nouvelle édition de l'observatoire partenarial a permis de faire le point sur les dernières évolutions nationales tant en matière de commerce que de consommation. Cette volonté de suivre les évolutions commerciales s'inscrit dans le cadre de la mise en œuvre du SCoT qui donne la priorité aux centralités commerciales.

Les outils de cet observatoire permettent de suivre l'évolution des mètres carrés commerciaux sur le pays de Lorient, et plusieurs indicateurs de la dynamique commerciale au niveau national et au niveau local : mesure de la vacance commerciale dans les centralités et en périphérie, évolution de l'emploi dans le commerce.



Le travail sur les centralités et le commerce sera enrichi et actualisé



L'élaboration du SCoT du Pays de Lorient a impliqué les élus du territoire de janvier 2015 au 16 mai 2018, date de son approbation. AudéLor, missionnée dans le cadre de conventions annuelles par le Syndicat mixte pour le SCoT (membre de l'agence), a accompagné les élus dans ce processus, par l'animation des commissions de travail, l'animation de la concertation, la réalisation d'études, la rédaction des documents, etc.

B

1 Aménager

par la cohérence territoriale



SCoT

LA CONCRÉTISATION D'UN PROJET SOUMIS À ENQUÊTE PUBLIQUE

Désignée maître d'œuvre de l'élaboration du SCoT, AudéLor a finalisé la rédaction du projet de SCoT avant son arrêt du 23 mai 2017. La rédaction du DOO (document d'orientations et d'objectifs) et du DAAC (document d'aménagement artisanal et commercial) vient concrétiser le débat sur le PADD (projet d'aménagement et de développement durable) tenu en 2016. Cette réalisation s'est appuyée sur l'animation d'une dizaine de réunions avec les élus membres des commissions du SMSCoT, une avec les personnes publiques associées et deux comités du SMSCoT.

En parallèle de l'animation des commissions et de l'ensemble de la démarche d'élaboration du SCoT, AudéLor a suivi pour le Syndicat mixte pour le SCoT les études suivantes :

- ▶ La rédaction de l'EIE (état initial de l'environnement)
- ▶ La finalisation de l'étude de programmation énergétique
- ▶ l'analyse de l'enquête mobilité
- ▶ L'étude sur le foncier dévalorisé ou en mutation

Après l'arrêt du document, AudéLor s'est mobilisée sur l'organisation et l'analyse de l'enquête publique. Par ailleurs, AudéLor représente le SMSCoT en qualité de personne publique associée lors des modifications et révisions de PLU. À ce titre elle a été saisie d'une dizaine d'avis.

40



AudéLor doit finaliser le projet de SCoT par son approbation au premier semestre 2018. La mission se poursuit au-delà de l'approbation par l'accompagnement du Syndicat mixte dans la mise en œuvre du SCoT.



SCoT CONCERTATION ET ENQUÊTE PUBLIQUE

Afin d'apporter matière à réflexion pour les élus et recueillir le point de vue de la société civile, un séminaire entre élus et membres du tissu associatif local, à travers le Conseil de développement, a été organisé en avril 2017, avant l'arrêt du SCoT. La journée a permis de présenter les grandes orientations du SCoT et d'y apporter des compléments.

AudéLor a animé dans le cadre de la concertation du SCoT deux ateliers-visites, destinés aux élus du territoire et aux membres du Conseil de développement du Pays de Lorient. Par ailleurs, en parallèle de l'organisation de l'enquête publique dans son volet très formel, AudéLor a organisé une série de 3 conférences grand public pour faire découvrir le contenu du SCoT. L'ensemble de la procédure de concertation s'est enfin appuyé sur une animation des réseaux sociaux du SMSCoT (Twitter et Facebook).



AudéLor continuera les actions de communication et sensibilisation pour l'approbation du projet de SCoT au premier semestre 2018.



VALORISATION DES FRICHES URBAINES

Friches urbaines du pays de Lorient (aire du SCoT) : étude des potentialités de valorisation

AudéLor a poursuivi en 2017 l'étude des potentialités de valorisation des friches urbaines menée sous la maîtrise d'ouvrage du Syndicat Mixte pour le SCoT du pays de Lorient, en partenariat avec l'ADEME et la participation des services de Lorient agglomération, Blavet Bellevue Océan et de l'EPF Bretagne. Suite à l'inventaire réalisé en 2016, neuf friches ont été sélectionnées comme sites pilotes pour établir des pré-projets de reconversion et approfondir ainsi l'analyse des potentialités de valorisation au regard des enjeux du SCoT : centralité, attractivité, identité. Cette analyse se finalisera en 2018. Elle est réalisée avec l'assistance d'un groupement pluridisciplinaire (aménagement, architecture, économie, environnement) de cinq bureaux d'études (SITEUM-QUAY-PRAXIDDEV-SCE-FIDAL).



PLAN CLIMAT AIR ENERGIE TERRITORIAL

La promulgation de la loi de transition énergétique donne aux territoires une responsabilité particulière pour réussir la transition énergétique. Pour atteindre les objectifs fixés en matière de réduction de la consommation et d'émission de gaz à effet de serre ainsi que de production d'énergie renouvelable, des politiques locales doivent être mises en œuvre et évaluées.

L'année 2017 a été consacrée à la finalisation d'une étude commandée conjointement par Lorient Agglomération et le syndicat mixte pour le SCoT : la Programmation énergétique aux horizons 2020 et 2030. Cette étude en 5 phases (état des lieux, identification des gisements en énergie renouvelable, identification de projets d'énergie thermique renouvelable à horizon 6 ans pour signature d'un contrat d'objectif avec l'ADEME, stratégie, et plan d'action) a alimenté les réflexions sur le volet énergie du SCoT ainsi que sur le plan climat air énergie territorial (PCAET) de Lorient Agglomération.

AudéLor a intégré l'équipe d'animation du PCAET mise en place, en tant que coordinateur de la transition énergétique au niveau du territoire par Lorient Agglomération, pour contribuer, notamment à travers son observatoire de l'énergie, à l'élaboration et la mise en œuvre du document.



Poursuite de la collaboration auprès de Lorient Agglomération pour la finalisation du PCAET





B

2 Aménager

en préparant les espaces
économiques de demain



FONCIER ÉCONOMIQUE

Schéma directeur des zones d'activités

En 2017, l'agence a mené un travail de consultations techniques du monde des entreprises, du monde agricole, du Conseil de développement et des services de l'agglomération pour identifier les ZA les plus pertinentes à inscrire dans le schéma (horizon de 5 ans contre 20 ans pour le SCoT). Cette identification est destinée à alimenter le schéma directeur qui sera adopté par Lorient Agglomération une fois le SCoT approuvé.

Optimisation du foncier économique

Dans le cadre de ses missions d'observation des sites d'activités, AudéLor a poursuivi en 2017 le travail de repérage d'espaces pouvant être optimisés au sein du tissu urbain d'activités existant. Cette publication a alimenté le diagnostic et les orientations du Schéma de cohérence territorial du pays de Lorient. L'enjeu est aussi de sensibiliser tous les acteurs du territoire sur la densification, le renouvellement urbain du foncier économique et d'apporter un éclairage sur les notions de dents creuses et de friches, à la fois sur les plans qualitatif et quantitatif.



URBANISME COMMERCIAL

Préparation du DAAC et CDAC

Le projet de DAAC finalisé début 2017 et inclus dans le SCoT a été arrêté par le comité syndical du SCoT en mai 2017. Une préparation des avis du syndicat mixte en CDAC (Commission départementale d'aménagement commercial) a également été opérée.





Les productions 2017

► Barographe

n°26, février 2017

► Barographe Hors série - Spécial démarche emploi compétences

n°26, mars 2017

► Enquête mobilité au Pays de Lorient. Les déplacements en 2016

Communication n°87, avril 2017

► Dynamique culturelle du Pays de Lorient

Communication n°88, juin 2017

► Observatoire des loyers commerciaux du centre-ville de Lorient

Communication n°89, mai 2017

► Les zones d'activités économiques du pays de Lorient en mars 2017

Communication n°90, juin 2017

► Observatoire partenarial du Commerce 2017- Tendances nationales et locales (Pays de Lorient)

Communication n°91, juin 2017

► Enquête mobilité au Pays de Lorient. Les déplacements en 2016 - Les modes actifs vélo et marche à pied

Communication n°92, juin 2017

► Le marché des bureaux dans le Pays de Lorient en 2016

Communication n°93, juillet 2017

► Les emplois maritimes du pays de Lorient. Évolution 2012-2016

Communication n°94, septembre 2017

► Enquête mobilité au Pays de Lorient. Les déplacements en 2016 - La mobilité du week-end.

Communication n°95, novembre 2017

► Carrefour des territoires SRADDET. 40 ans d'aménagement en Bretagne

Fédération des agences d'urbanisme et de développement de Bretagne - mai 2017

► Destination(s) Bretagne : les villes, moteurs d'une nouvelle attractivité touristique.

Fédération des agences d'urbanisme et de développement de Bretagne - juin 2017

► Barographe

n°27, octobre 2017

► Le Pays de Lorient en chiffres

juillet 2017

► Les Zones d'Activités Economiques en Bretagne - Un regard partagé sur le foncier économique

Publication conjointe du réseau des Agences de développement et d'urbanisme de Bretagne et des Chambres de commerce et d'industrie - Octobre 2017



Les animations 2017

Format	Animation	Date	Partenaire(s)	Participants
Matinale	Restitution du programme ISEUT	04/01/2017	Artelys / SCoT / Lorient Agglomération	20
Matinale	Barographe n° 26	28/02/2017	Chambre de Commerce et d'Industrie du Morbihan	35
Atelier - Visite	"Les secrets défense du Scot" : une journée de terrain pour échanger au Pays de Lorient	22/03/2017	SCoT	34
Matinale	Zones d'activités du Pays de Lorient	04/04/2017		34
Séminaire	Séminaire du ScoT	28/04/2018	SCoT	100
Matinale	Demande locative sociale et construction neuve	11/05/2017	Adil du Morbihan	24
Matinale	Tourisme	16/05/2017		26
Matinale	Habitat : immobiliers d'occasion et terrains à bâtir	19/09/2017	Adil du Morbihan	26
Matinale	Les chiffres de l'énergie en 2015 au Pays de Lorient	21/09/2017		29
Matinale	Loyers privés et accession aidée à la propriété sur Lorient Agglomération	29/11/2017	Adil du Morbihan	30
Matinale	Loyers privés et accession aidée à la propriété sur Lorient Agglomération	05/12/2017	Adil du Morbihan	34
				597



Tous les événements
et toutes les productions sur
www.audelor.com

Développer le territoire

Les missions, installées en 2015 avec la mise en œuvre opérationnelle du Schéma Territorial de l'Innovation, ont continué à être renforcées en 2017. Nous sommes maintenant onze chargés de mission et responsables d'activités à disposition des entreprises du territoire pour leur apporter nos services :

- ▶ Accompagnement des projets innovants et des industries structurantes dans nos 5 filières socles : exprimer une idée, permettre son émergence, aider à la création d'une entreprise, faire croître une activité, développer une entreprise... nous conseillons toutes les phases de développement d'une entreprise ;
- ▶ Implantation des entreprises, par l'accompagnement des demandes foncières et immobilières et l'hébergement dans les pépinières d'entreprises que nous gérons ;
- ▶ Animation du territoire, par la visite des entreprises et l'organisation d'évènements professionnels et techniques, facilitant la mise en contact et la veille d'activité.

Sur chacun de ces axes de missions, 2017 a été marquée par des projets structurants :

- ▶ Suite de la démarche de marketing territorial par l'étude de nos cibles et la rédaction d'un plan d'actions stratégiques ;
- ▶ Lancement d'une mission spécifique sur les synergies inter-entreprises et la construction de projets d'éco-activités en zones d'activités ;
- ▶ Début de la rénovation de la nouvelle pépinière d'entreprise, sur le Parc Technologique de Soye, dédiée à l'incubation de projets technologiques pour accélérer sa commercialisation ;
- ▶ Création du Connect'In Lorient, fusion de WebInLorient et du Quai des Réseaux, comme un évènement phare de l'entrepreneuriat numérique en Pays de Lorient ;
- ▶ Numérisation de nos services aux entreprises : www.lorient-technopole.fr pour les entreprises innovantes, www.simplanter-en-bretagne-sud.bzh pour l'implantation ;
- ▶ Mise en œuvre de l'opérateur régional d'accompagnement des entreprises innovantes, confié par la Région Bretagne à la Fédération des 7 Technopoles de Bretagne, par des actions mutualisées et concertées : harmonisation des pratiques, mutualisation d'outils et de services.





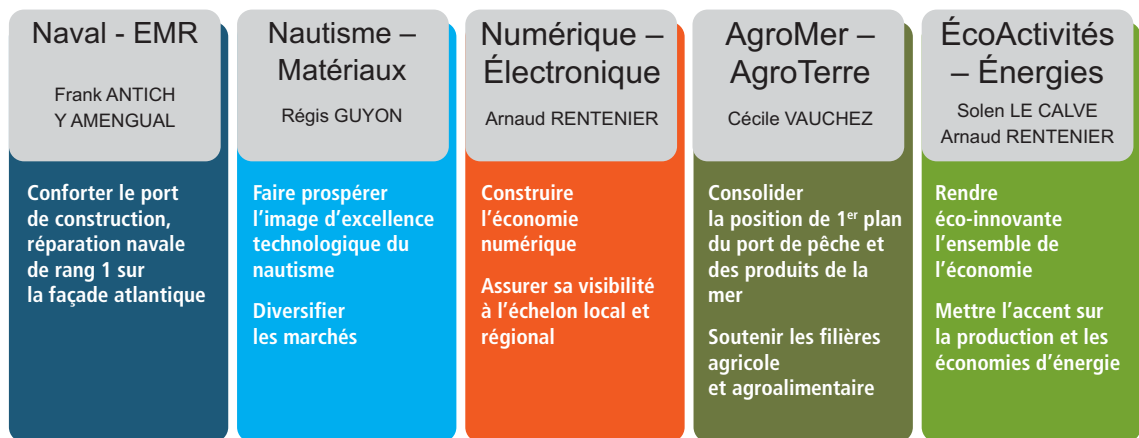
1 développer par l'animation



Notre organisation vise à animer le territoire par la rencontre des entreprises, que ce soit par une visite dans le cadre du suivi des filières structurantes ou par des événements professionnels qui facilitent rencontre, échange et diffusion d'informations stratégiques pour les entreprises.

UNE ORGANISATION PAR FILIÈRE

Depuis l'adoption du Schéma Territorial de l'Innovation (décembre 2013), l'organisation est axée autour de l'animation de 5 filières identifiées comme socle pour le développement du territoire. Chaque filière est animée par une stratégie propre et un chargé de mission spécialisé.



Cette organisation métier est complétée par quatre missions transversales :



En 2017, le service a accueilli deux nouveaux collaborateurs :

- ▶ Fabrice JETAIN, Chargé de Mission Economie Circulaire et Eco-activité ;
- ▶ Sarah FRAISSE, Chargée de mission pour l'animation de l'écosystème numérique auprès du RN165.

RENCONTRER LES ENTREPRISES

La mission principale du service Appui aux Entreprises et à l'Innovation est de rencontrer et connaître les entreprises du territoire pour répondre à leurs besoins.



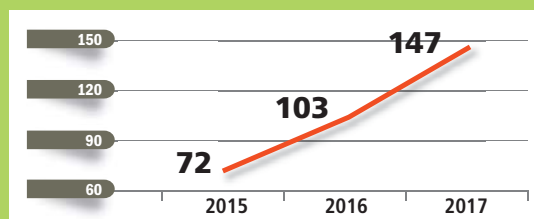
Chiffres clés

147
projets suivis

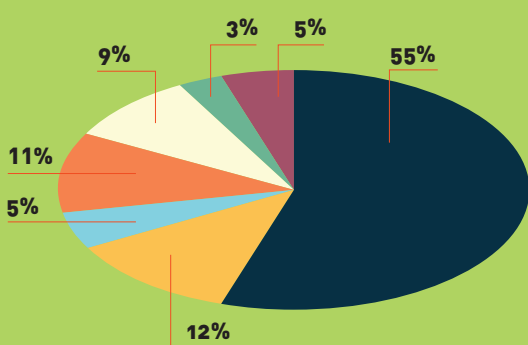
105
nouveaux projets

51
projets de création
d'activité
accompagnés
dans la durée
(conseil renforcé)

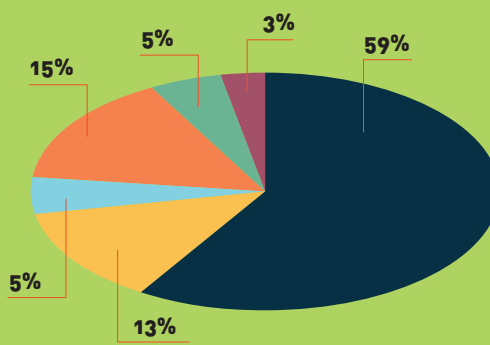
Projets par filière



Projets en cours



Nouveaux projets



■ Filières socles ■ Commerce ■ Activités de conseil ■ Construction - Industrie ■ Divers
■ Santé ■ CHR - Tourisme



REOLIN, DES FESTIVALS BIEN ORDONNÉS

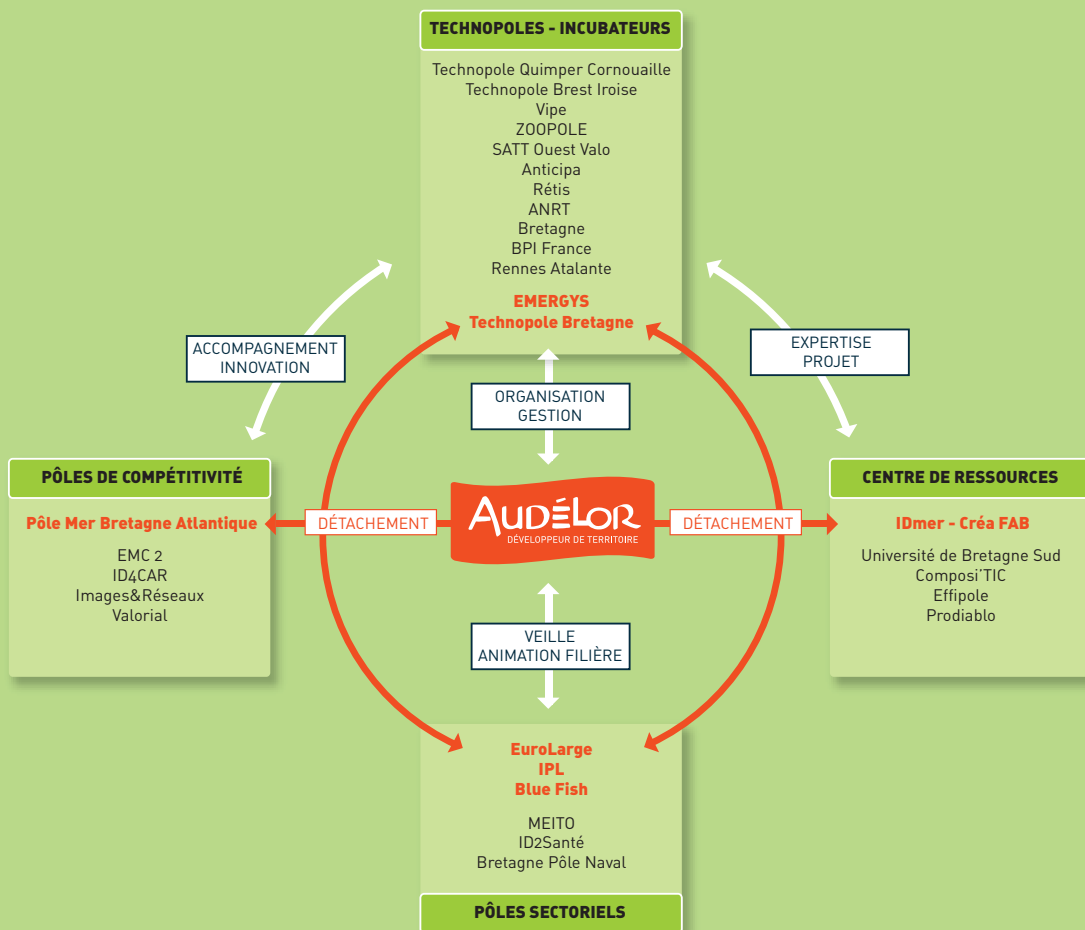
Le Connect'In Lorient 2017 (issu du Web In Lorient) a été l'occasion de rencontrer Gaëlle DUQUENNE. Associé à un informaticien de Kervignac, notre porteur de projet souhaitait créer une entreprise, REOLIN (contrôler en breton), pour commercialiser et continuer le développement d'une suite logicielle dédiée à l'organisation des festivals. Ce projet est maintenant accompagné par AudéLor et obtiendra ses premiers financements en 2018.



DE NOMBREUX PARTENAIRES

Au-delà de notre premier partenaire qu'est Lorient Agglomération, notre écosystème de proximité est axé autour de 4 cercles :

- **Technopoles et Incubateurs** : membre fondateur de l'association des 7TB (7 Technopoles de Bretagne) ; animation et portage de l'incubateur EMERGYS (Région Bretagne) ; contact permanent avec BPI ; Plateforme d'Initiative Locale ; membre du réseau Rétis ; relation régulière avec Atlanpole (Nantes) et SATT Ouest Valorisation.
- **Pôles de Compétitivité bretons** : représentant territorial 56 du Pôle Mer Bretagne Atlantique (détachement d'un chargé de mission), lien renforcé avec Images&Réseaux et Valorial, contacts avec ID4Car et EMC2.
- **Centres de ressources** : IDmer (détachement d'une chargée de mission) ; Université de Bretagne Sud ; l'Entrepreneuriat Étudiant (Pépité), les laboratoires de recherche ; co-animation du CréaFab ; Composi'TIC ; Effipole ; Prodiabio.
- **Pôles sectoriels** : Eurolarge Innovation, IPL, Bretagne Pôle Naval, ID2Santé, BDI.





Chiffres clés

30%

en détachement
du chargé de mission
Nautisme et Matériaux
au Pôle Mer Bretagne
Atlantique

100%

en détachement
de la chargée de Mission
pour RN 165

14

réunions des sept
Technopoles
de Bretagne

1

comité régional
EMERGYS
et un comité local
organisé à Lorient

4

concours dédié
aux startups

15

animations
et **22** co-animations
d'évènements
avec nos partenaires



UNE ANIMATION THÉMATIQUE VARIÉE TOUT AU LONG DE L'ANNÉE

Notre but est de connaître au plus près les besoins des acteurs locaux et de leur offrir les meilleures opportunités de réussite. Faire connaître, apprendre, rencontrer, s'étonner, discuter sont donc aussi les missions d'un développeur de territoire. Nos animations sont alors multiples : conférences scientifiques, rencontres BtoB, présentation d'activités et de métiers, veille sectorielle... via des événements ponctuels, souvent annuels, permettant de réunir des acteurs locaux, régionaux et nationaux.

PLAN NATIONAL DE SYNERGIE INTER-ENTREPRISE, UN MOMENT D'ÉCHANGE



La thématique du développement durable et des éco-activités a intégré tous les secteurs d'activité. Au-delà de la dimension sociétale, de nombreux chefs d'entreprise comprennent qu'il y a matière à générer de la valeur et des économies dans le cadre de leur activité. Pour cela, il est nécessaire d'agir sur le terrain pour montrer des exemples réussis et favoriser les échanges.

En janvier 2017, nous avons organisé une matinée de rencontre autour d'une méthodologie anglo-saxonne pour identifier et enclencher des solutions d'échange autour de l'économie circulaire et des synergies : échange de déchets et matières secondaires, partage de compétences, prêt de matériel sous-utilisé ... Cette animation a initié une mission en écologie industrielle centrée sur l'animation de zones d'activités, et en premier lieu la zone de Kerpont. Ces sujets se sont amplifiés, courant 2017, par la construction de services mutualisés de gestion des déchets et d'économie d'énergie.



Chiffres clés

15

actions organisées


1277

participants



Animations 2017

Format	Animation	Date	Partenaire(s)	Participants
Atelier	Présentation du territoire dans le cadre du parcours de l'incubateur	20/01/2017	C2Sol (TAG56)	11
Atelier	Tester son Innovation dans le cadre du parcours de l'incubateur	10/02/2017	C2Sol (Tag56)	12
Salon	Navexpo (2 ^{ème} édition) "le rendez-vous du secteur maritime" Stand avec IPL, la Sem de Keroman	10 au 12/05/2017	Le Bureau Naval SAS (organisateur)	3300 visiteurs
Conférence	Le Digital c'est le Far West !" organisé dans le cadre de l'Assemblée Générale annuelle d'AudéLor	18/05/2018		110
Matinale	Présentation de l'appel à projet PME TPE du Pôle Image et Réseaux	23/05/2017	Pôle Image et Réseaux	5
Matinale	"Mer et Innovation" Dans le cadre du Club K du Festival Interceltique	10/008/2017	Espace Entreprises du Club K, Festival Interceltique de Lorient	66
Atelier	"Recruter son premier commercial"	29/09/2017	7 Technopoles Bretagne	9
Forum	Floating Wind Power (FWP) - Accueil des participants, visite des infrastructures	4/10/2017	Régions Pays de la Loire et Bretagne	80
Salon	Itechmer - Stand avec IPL	18 au 20/10/2017	L'Interprofession du Port de Lorient (IPL), la SEM Lorient Keroman	205 exposants 7180 visiteurs
Colloque	"Transformation digitale dans les collectivités territoriales : les enjeux et les risques" (dans le cadre du Cyber West Challenge)	25/10/2017	Lorient Agglomération, AudéLor, Vipe, l'ANSSI, les écoles de Saint-Cyr Coëtquidan, Mégalis Bretagne et HurbanIT	72
Form'action	"Partie juridique des contrats commerciaux"	7/11/2017	7 Technopoles Bretagne	10
Conférence & Ateliers	Connect'in Lorient by Web In Lorient et Quai des Réseaux "le rendez-vous des entrepreneurs et des décideurs connectés"	14/11/2017	CCIM	750 participants 12 ateliers (130 participants)
Tool Entrepreneurial	Tester son Innovation	30/11/2017	Université Bretagne Loire, UBS	18
Matinale	"Information sur l'événement Grand Ouest Innovation"	14/12/2017	7 Technopoles Bretagne Phase Bretagne	13
Concours	"Start Up tourisme nautique" : l'innovation au service du tourisme nautique	14/12/2017	Lorient Agglomération, CCIM (organisateur)	
	13			475



Animations 2017

Animations en partenariat

Format	Animation	Date	Organisateur	Participants
Conférence	"Quelle stratégie pour l'énergie en course ?"	17/01/2017	Eurolarge Innovation	80
Technoférence #16	IA, Big Data	19/01/2017	Pôle image et Réseaux, UBS	5
Conférence	"Comment financer sa start-up ?"	26/01/2017	CCIM, Université Bretagne Sud, VIPE, Préfecture 56	135
Form'action	"Communication et médias sociaux : construire votre stratégie et vos plan d'action !"	02/02/2017	7 Technopoles Bretagne	11
Concours	Remise des prix du concours Start Up et Handicaps initié le 14-11-2016	02/02/2017	CCIM, Fonds de dotation de Kerpape, CPAM	100
Convention d'affaires	"OCEAN BtoB" (3ème édition)	9/02/2017	Pole Mer Bretagne, Bretagne Pôle Naval, Eurolarge, Photonics Bretagne, la Meito, IEF Aero, Neopolia, Bretagne Biosciences, Pôle Cristal	180
Form'action	"La prise de parole en public"	2/03/2017 3/03/2017	7 Technopoles Bretagne	13 6
Form'action	"Challenge ton Business Model"	5 et 6/04/2017	7 Technopoles Bretagne	14
Form'action	"Médiatraining : Maîtriser ses relation avec la presse"	9/06/2017	7 Technopoles Bretagne	11
Form'action	"Tableau de bord : concevoir un outil simple et utile au pilotage de la performance"	20 06/2017 21/06/2017	7 Technopoles Bretagne	14 14
Concours	"Les trophées de l'innovation"	22/06/2017	CCIM, VIPE, Crédit Agricole	230
Passeport	"Gestion finance"	4,5/07/2017 14,15/07/2017	7 Technopoles Bretagne	14
Form'action	"Challenge ton Business Model"	6 et 7/09/2017	7 Technopoles Bretagne	9
Form'action	"Construire son plan d'action commercial et marketing pour trouver facilement ses clients"	21/09/2017	7 Technopoles Bretagne	9
Conférence	"Transat Jacques Vabre 2017, quelles innovations à bord des IMOCA ? "	22/09/2017	Eurolarge	120
Passeport	Commercial	27-28/09/2017 18/10/2017 6/12/2017	7 Technopoles Bretagne	8 7 7
Passeport	Gestion Finance	28/09/2017 18, 19/10/2017	7 Technopoles Bretagne	6 6
Form'action	"Devenez un as du Pitch"	3/10/2017 27/10/2017 7/11/2017	7 Technopoles Bretagne	18 8 8
Conférence	"Fabrication additive & impression 3D, quels usages pour la voile de compétition ?"	5/10/2017	Eurolarge	85
Atelier	Cycle de Formation Composites Carbone Atelier n° 1 "Conception et Mise en œuvre"	23/11/2017	Université de Bretagne Sud	12
Form'action	"Les clés financières et juridiques d'une ouverture au capital réussie"	7/12/2017	7 Technopoles Bretagne	15
Convention d'affaire	Lab's dating "Les entreprises rencontrent les laboratoires"	15/12/2017	ENSIBS, UBS, VIPE	
	22			1867





2 Développer

par l'innovation



L'ACCOMPAGNEMENT "TECHNOPOLE"

L'innovation est au cœur de la stratégie de développement économique actée par le Schéma Territorial de l'Innovation de 2013. Notre accompagnement part de projets faiblement aboutis, souvent au simple stade de l'idée, jusqu'aux entreprises pleinement développées cherchant à innover toujours plus.

La complexité des projets innovants est renforcée par l'appréciation de la faisabilité technique qui nécessite une expertise technique avancée sur des marchés de niche. La composante commerciale et la projection financière sont les points qui nécessitent une structuration forte pour permettre l'émergence de l'idée : quel produit commercialiser grâce ma technologie inédite ? Quels acteurs seront séduits en premier par mon service innovant ? Quel modèle économique retenir ? Comment conquérir efficacement mon marché ?

Sur tous ces points, les chargés de mission de Lorient Technopole proposent leur conseil, une trajectoire d'accompagnement dédié et des partenaires adaptés.

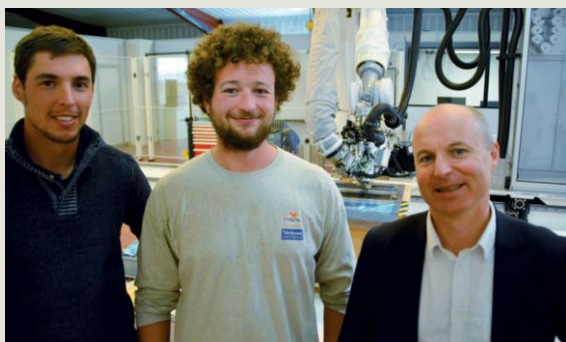


62

ABSOLUTE COMPOSITE, ROBOTISER LE NAUTISME

La fabrication de pièces carbone dans le nautisme est une activité technique encore essentiellement manuelle (pré-imprégné). ABSOLUTE COMPOSITE, dirigé par Luc TALBOURDET, membre de l'écurie de course au large Absolute Dreamer (Lorient), souhaite fabriquer des pièces en carbone pour le nautisme (foils, safrans et autres appendices) grâce à un robot de drapage du carbone.

Déjà utilisé dans l'aéronautique, mais pas encore dans le nautisme, ce type de robot produit des pièces en carbone de meilleure qualité, avec plus de fiabilité et une meilleure précision que l'état de l'art actuel. Cette rupture technologique doit abaisser le coût de production des pièces en série et ainsi ouvrir des perspectives importantes de production en Bretagne.



Soutenu par Lorient Technopole, le projet a obtenu une aide régionale en 2017 pour structurer le financement du projet.



CELLADON, RÉSONANCE MAGNÉTIQUE ET POISSON



Cette jeune société lorientaise s'est créée autour de l'exploitation d'un procédé japonais nommé CAS : ce procédé exploite la résonance magnétique pour améliorer la conservation des produits en conservant leurs qualités organoleptiques. CELLADON va chercher à exploiter ce procédé innovant sur les produits de la mer. Créée en 2017, la société doit encore étudier et maîtriser le procédé avant un déploiement sur une large gamme de produits.



COOPEO, ET LES RESTAURATEURS OPTIMISENT

La restauration nécessite en effet de transformer des produits (la cuisine !), de vendre (le restaurant !), et également d'acheter des matières premières. Habituellement, un restaurateur contrôle difficilement son poste achat car c'est une tâche chronophage et peu valorisante. Le restaurateur se réfugie souvent derrière l'habitude et l'urgence au moment d'acheter. C'est exactement pour soulager le restaurateur sur ce point que Cyrille Jegoux a créé l'application mobile COOPEO : un outil de pilotage mensuel de leur poste achat. Avec plus de 50 restaurants convaincus de l'intérêt de l'outil, COOPEO a expérimenté et validé son modèle en 2017. Suivie par Lorient Technopole depuis cet été, c'est le temps de la structuration de l'entreprise avec une première levée de fonds en cours pour lui permettre de booster sa commercialisation.

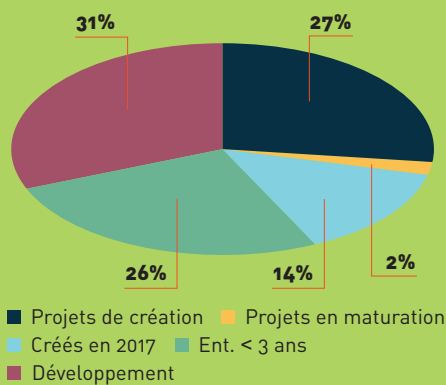


LES PROJETS INNOVANTS

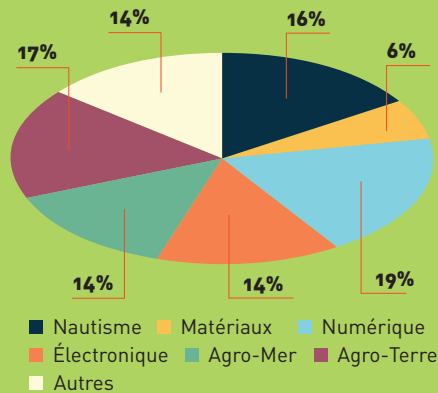
Chiffres clés

55 contact sur des projets innovants	39 projets innovants accompagnés	7 créations d'entreprises innovantes	13 entreprises innovantes en développement
--	--	--	--

Projets accompagnés en 2017



Projets accompagnés par filière



Un incubateur régional, Emergys

Emergys est l'incubateur régional dédié aux entreprises régionales. Cofinancé par la Région Bretagne et le MESR, ce dispositif est porté par l'association des 7 Technopoles de Bretagne. Pendant 2 ans, les projets d'entreprise bretonne innovante sont accompagnés dès l'ante-crédation. Cet accompagnement prévoit conseil, formation des porteurs et financement partiel des points clés du projet d'entreprise. Ce dispositif est complété par des financements sur l'étude de faisabilité des projets (BPI et Région Bretagne), le PHAR (Prêt d'Honneur pour l'Amorçage Régional) et l'InnoMarket'Up (avance remboursable pour le premier recrutement commercial).

Chiffres clés

Accompagnement en pré-crédation

14 projets de création	5 incubation Emergys	2 PHAR	1 maturation	1 Immo Market'Up
----------------------------------	--------------------------------	------------------	------------------------	----------------------------

Jeunes Entreprises innovantes

7 entreprises accompagnées créées dans l'année	32 entreprises suivies	22 dossiers d'aides obtenues
--	----------------------------------	--

UN OPÉRATEUR RÉGIONAL



La Région Bretagne a confié en 2017 à l'ensemble des technopoles bretonnes une mission d'opérateur régional de l'accompagnement des entreprises innovantes. Structurées en fédération depuis 2014, les technopoles bretonnes ont ainsi continué à renforcer leur coordination :

- ▶ couverture régionale de l'ensemble des EPCI bretonnes,
- ▶ gestion de l'incubateur Emergys,
- ▶ mutualisation d'outils que ce soit dans l'accompagnement ou l'organisation,
- ▶ harmonisation des pratiques
- ▶ accompagnement des entreprises bretonnes sur les projets européens,
- ▶ construction d'un nouvel évènement régional dédié à l'innovation.



Les porteurs de projet, en création d'entreprise ou de nouvelle activité, sont contraints de maîtriser des connaissances et des variables diverses : monter un projet en cohérence avec les contraintes légales et réglementaires, évaluer son mix marché/produit, connaître les financements offerts par les différentes institutions publiques, optimiser le montage financier, anticiper son développement et les contraintes liées... Les obstacles sont nombreux. Ils nécessitent une maîtrise "plurielle" qu'il est difficile de combiner : notre service offre les compétences et un accompagnement permettant de rendre visible, de structurer et de faciliter le parcours de création.

Le premier objectif est de qualifier avec la plus grande justesse le projet imaginé. Il s'agit en effet d'aider à structurer ce projet au regard de ces objectifs et des besoins propres du porteur. Chaque projet est unique par son porteur et son environnement. Cette structuration est essentielle pour guider au plus vite le porteur de projet vers les démarches indispensables et accélératrices de son projet.





3 Développer

par la création d'entreprise



CRÉATION D'ENTREPRISE



SEALOFT, HABITER SUR LES FLOTS



Après avoir été contacté à plusieurs reprises pour des projets de maison flottante, le chantier lorientais Sailwood a décidé de développer, avec un architecte naval, un concept de maison flottante : SEALOFT, le premier house-boat made in Lorient, dédié à l'hébergement à quai, en location à la semaine. Le premier modèle sera livré en 2018 et mis à la location dans la rade de Lorient.

Avoir sa maison sur l'eau (houseboat en anglais) est de plus en plus en vogue en Europe. Ce concept existe et se développe sous différentes formes depuis plusieurs années en Europe du Nord. SEALOFT se distingue par un design moderne et en appliquant les technologies du bâtiment au naval ; il sera écologique, car utilisant des matériaux bio-sourcés comme le bois pour une recyclabilité supérieure à 90%.

Ce projet est accompagné par Lorient Technopole depuis l'origine et a fait l'objet d'un financement de la Région Bretagne avec une avance remboursable à l'innovation (InnoR&D) de près de 70k€ en 2017.

N°VERT, LE CONTACT FACILE POUR LA CRÉATION D'ACTIVITÉ

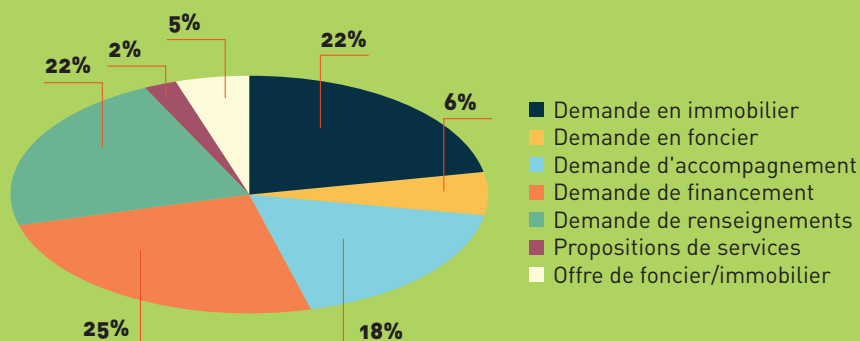
Le N°Vert, lancé en juin 2011, est un canal d'accueil et de contact avec les porteurs de projet et les entreprises : offrir un espace identifié (téléphone ou courriel) et identifiable pour répondre aux questions des porteurs de projet ; identifier des projets nécessitant une assistance plus poussée et individualisée. De belles histoires naissent après un premier contact N°Vert...



Chiffres clés

51
contacts
établis
720
depuis 2011

Thèmes traités en 2017



Des financements dédiés et accessibles pour l'émergence des projets

Le financement est une composante centrale de la construction d'une nouvelle activité. Nous accompagnons sur la construction du plan de financement (besoins financiers et identification des aides éligibles) et le montage des dossiers auprès des financeurs. De ce fait, nous sommes en contact rapproché avec les organisations de financement, en particulier Région Bretagne, BPI, SFLD et Initiative Pays de Lorient.



Chiffres clés

Accompagnement

24
entreprises

30
dossiers

Projets

5771 k€

budget global

1299 k€
demandé

16
dispositifs mobilisés

Financements

1063 k€
obtenu

82 %
de succès

Taux Financement 19%

Pour réaliser son activité, une entreprise a besoin d'une implantation. Cette évidence recouvre des complexités de réalisation qui mobilisent le chef d'entreprise dans la durée.

En premier lieu, il faut définir le besoin : achat ou location, local tertiaire pour accueillir quelques ingénieurs sédentaires, local industriel nécessitant espace et accessibilité, local commercial idéalement situé pour attirer les clients... Les exemples sont nombreux, chaque cas est différent.

La deuxième phase identifie les solutions possibles. Cette étape se confronte à la pression de l'espace disponible, aux contraintes d'aménagement, aux besoins propres du projet. L'adéquation des critères et des contraintes demande de nombreuses discussions avec tous les interlocuteurs pour identifier les solutions adaptées.

Notre accompagnement couvre ces deux étapes. Nous assurons la définition du besoin et l'identification de l'implantation adaptée. C'est un travail de concertation souvent de longue haleine, qui soulage le chef d'entreprise de nombreuses démarches. Au stade pur des démarches administratives, les services de Lorient Agglomération prennent le relais.





4 Développer par l'hébergement



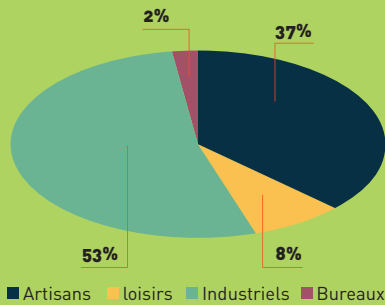
FONCIER - IMMOBILIER

Cet accompagnement est d'autant plus naturel et efficace, puisque le service commercialise directement le foncier disponible sur les Zones d'Activité Communautaires de Lorient Agglomération et a établi de longue date une interface avec les professionnels locaux de l'immobilier d'entreprise. Tout cela a pour objet de diminuer et faciliter les démarches du chef d'entreprise.

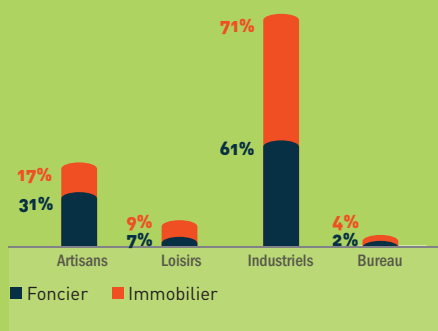
Chiffres clés

<p>71 projets accompagnés en 2017</p>	<p>47 projets aboutis ou avec des solutions clairement identifiées.</p>	<p>11 hectares de consommation foncière</p>	<p>22 800 m² d'immobilier commercialisé</p>
--	--	--	---

Consommation foncière par activité (en nombre de projets)



% des surfaces commercialisées par activité



72



PÉPINIÈRE D'ENTREPRISES

Nous commercialisons des solutions d'hébergement en pépinière et hôtel d'entreprise sur le Parc Technologique de Soye via des bâtiments détenus par Lorient Agglomération. La pépinière facilite la vie des entreprises et de leurs dirigeants avec des solutions immobilières et des services de proximité adaptés : accueil, standard téléphonique, gestion du courrier, formations, gestion des bâtiments... c'est un endroit idéal pour faire naître, concrétiser et développer son projet d'entreprise.

Le bâtiment TEKNICA

Fin 2017, le bâtiment (intégré en 2016) est occupé à 67% par 10 entreprises technologiques et 1 fablab. 5 startups technologiques, suivies par Lorient Technopole, s'y sont installées en 2017. 230 m² de bureaux y ont été rénovés.

Par ailleurs, le Parc Technologique de Soye est visé par plusieurs projets d'implantation d'entreprises technologiques qui devraient se concrétiser en 2018. On en reparlera...



Chiffres clés

4
bâtiments

CREA (pour les jeunes pousses),
TEKNICA (pour les startups
technologiques),
MEDIA et INNOVA (pour les sociétés
en phase de développement),
5900m² de bureaux et ateliers

50 %
des entreprises
hébergées
créées
en pépinière

40
sociétés
hébergées en
2017 dont 25
en pépinière

188
pousses
pépinière
en 24 ans

1
fablab
en cours de
création



INNEOLAB, LE DESIGN AU SERVICE DES PROJETS

David MOREUW, designer industriel depuis plus de 15 ans pour de grands groupes français, et Gaël MOREL, enseignant chercheur ergonomiste à l'UBS, ont créé, en 2017, la société INNEOLAB agence de conception de produits. Leur proposition ? aider les entreprises à créer de nouveaux produits et à innover par une approche centrée utilisateurs. La problématique ? placer l'humain au cœur de la réflexion pour vérifier que le produit répond à un besoin, à un marché, qu'il soit utilisable et qu'il séduise la population ciblée : comprendre les personnes pour concevoir les produits qu'ils choisiront.

INNEOLAB a intégré la pépinière dès sa création en 2017 ; les créateurs ont déjà apporté leurs compétences sur plusieurs projets innovants locaux, et cela ne fait que commencer... l'équipe souhaite se renforcer par un concepteur produit et un spécialiste marketing.



L'attractivité du territoire est un enjeu fondamental. Si le soutien à la création et au développement de projets endogènes reste une priorité, de nombreux territoires, à l'image des métropoles, ont lancé des programmes ambitieux pour attirer des entreprises exogènes et entretenir leur dynamisme.

En novembre 2015, AudéLor a été chargée d'organiser une démarche de marketing territorial. Elle est née d'une volonté collective grandissante (entreprises et élus) pour développer l'attractivité du territoire. Cette démarche va aborder de nombreux thèmes et rejoindre des études et actions précédentes et en cours, dont une démarche d'analyse du territoire achevée en 2009.

Le lancement de cette mission structurante nous a amenés en septembre 2016 à réorganiser le service pour intégrer un responsable de mission promotion et prospection d'entreprise.





5 Développer

par l'attractivité



MARKETING TERRITORIAL

Le marketing territorial est avant tout une action collective, concertée et coordonnée d'un territoire pour le promouvoir, auprès des publics visés dans un environnement concurrentiel. Il s'agit de définir et de mettre en œuvre une offre de service différenciante et attractive comparativement à ses concurrents.

Un Portrait de Territoire a été dessiné courant 2016. Trois publics ont été interrogés pour étudier leurs perceptions subjectives (ressenti, notion mentale du territoire) et objectives (à orientation économique et étude de critères de localisation d'implantation d'activité par filière) : des étudiants lorientais, des chefs d'entreprise du territoire et des chefs d'entreprises de secteurs innovants de Paris, Nantes et Rennes.

Certains résultats bousculent les idées reçues. Ainsi, Lorient est situé géographiquement mais mal connu par son contenu. Il n'y a pas d'image remarquable spontanée (totem) pour les chefs d'entreprise exogènes. Toutefois, l'image économique est positive, particulièrement pour le public interne, où la diversité et le dynamisme économique sont marquants. La reconversion de la BSM est, en particulier, un sentiment de fierté et d'appartenance. Tous reconnaissent l'image maritime forte du territoire qui n'est pas assez associée à l'innovation dans l'imaginaire collectif, ce qui est en décalage avec la réalité du territoire.

Perception économique



Quatre défis

L'année 2017 a été consacrée à l'étude des cibles, à la définition d'une organisation et d'un plan d'action stratégique. Cette phase a mobilisé un comité de pilotage partenarial de 12 personnes et plus de 200 personnes impliquées dans 6 groupes de réflexion.

Quatre défis structurent la démarche autour de 6 secteurs d'activité cibles :

- ▶ Améliorer la notoriété et l'image du territoire,
- ▶ Un territoire young friendly,
- ▶ Cultiver et projeter dans le futur nos excellences maritimes,
- ▶ Séduire les talents et porteurs de projets

Les actions prioritaires identifiées porteront sur des actions de promotion à l'exogène et la construction de "parcours clients" territoriaux adaptés aux cibles identifiées.

STARTUP&HANDICAP, un concours de startups

Initié par la CCI du Morbihan, sur un partenariat avec le Centre Mutualiste de Réadaptation Fonctionnelle de Kerpape, AudéLor-Lorient Technopole a activement participé au premier concours consacré au Handicap et à l'innovation. Nous avons ainsi pu découvrir la variété des projets innovants actuellement lancés en France avec plus de 70 projets candidats.

Au-delà de cette première édition réussie, ce concours a permis de construire un premier parcours d'accueil territorial d'entreprises, dans ce cas dédié aux startups du handicap : Kerpape apportant l'expertise technique, la CCIM une analyse et des conseils sur la partie commerciale, Lorient Technopole pour la qualification de l'innovation et le financement. Ce type de service harmonisé est pré-figuratif des objectifs du marketing territorial.



Chiffres clés

1

responsable
Prospection
d'entreprise
et Promotion
du territoire

6

filières d'activité visées
Voile de compétition,
Agromer,
Naval,
Tourisme d'affaires,
Cyber-sécurité Cluster
Santé

1

item de
communication
exogène :
Lorient
Bretagne Sud

1

premier
site internet
"serviciel"
de promotion :
S'implanter en
Bretagne Sud

4

actions
de promotion
visées
en 2018



Perspectives 2018

L'accompagnement des entreprises du territoire reste notre activité centrale. Le renforcement de la coopération des 7 Technopoles de Bretagne est un axe de progrès des pratiques et de maintenance de compétences fortes dans l'accompagnement à la création de nouvelles activités sur le territoire. La restructuration du service d'implantation fin 2016 a montré son efficacité en 2017 par le nombre de projets adressés, un suivi opérationnel fort avec le service aménagement de Lorient Agglomération et la digitalisation du service.

Les grandes missions 2017 vont se poursuivre.

Le marketing territorial entre dans une phase opérationnelle. Les actions collectives vont être amplifiées en 2018 : **prospection exogène** notamment en salons nationaux et internationaux, développement des outils de l'attractivité, construction des services territoriaux d'**accueil de projet**.

Nous travaillerons également fortement sur le **concept technopolitain**. Il s'agit d'améliorer la notoriété du territoire sur l'innovation et son attractivité auprès des talents et porteurs de projet sur nos filières cibles. En 2018, le Parc Technologique de Soye sera au centre de ce travail : renforcement des pépinières, déploiement d'un fablab, construction d'un nouvel Institut de Recherche en Matériaux Avancés (IRMA) comme outil de valorisation de l'UBS.

Enfin, l'optimisation du foncier et la valorisation des ressources sont un axe de développement pour l'agence. Dans ce cadre, l'animation des zones d'activité autour de l'**écologie industrielle** est une mission porteuse de synergie territoriale et d'innovation : de nombreuses entreprises locales, comme l'Association de Kerpont, souhaitent s'associer pour porter des projets de développement durable et d'économie de ressources. C'est un facteur de différenciation du territoire.

Nous nous tournons vers une année 2018 pleine de défis et d'opportunités de développement.



COMPTES DE RÉSULTAT 2017

CHARGES	2017	%/ total charges d'exploitation	PRODUITS	2017	%/ total produits d'exploitation
Agence d'urbanisme	1 085 739	29,6%	Lorient Agglomération	2 707 900	72,48%
Agence de développement économique	881 689	24,1%	Région Bretagne	202 250	5,41%
Technopole	208 286	5,7%	État	108 808	2,91%
Parc technopolitain	451 366	12,3%	Syndicat mixte du SCoT	105 000	2,81%
Ressources-communication et systèmes d'information	1 036 027	28,3%	Production vendue de services	404 457	10,83%
			Autres	207 522	5,55%
TOTAL CHARGES D'EXPLOITATION	3 663 107		TOTAL PRODUITS D'EXPLOITATION	3 735 937	
			Résultat d'exploitation	72 830	
Charges financières et exceptionnelles	104 532		Produits financiers et exceptionnels	445 760	
Impôts sur les sociétés	1 193		Résultat financier et exceptionnel	341 228	
Total	3 768 832			4 181 697	



Agence d'Urbanisme,
de Développement Économique
et Technopole du Pays de Lorient

12 avenue de la Perrière
56324 Lorient Cedex
02 97 12 06 40
contact@audelor.com
contact@lorient-technopole.fr

