

RAPPORT D'ACTIVITÉ

ANNÉE 2019

Sommaire

AVANT-PROPOS DU PRÉSIDENT L'AGENCE	4 6	Axe 5 - RENFORCEMENT DES CENTRALITÉS URBAINES ET COMMERCIALES	27
AXE 1 - ATTRACTIVITÉ DU PAYS DE LORIENT	12	1 - Renforcement des centralités urbaines	27
1 - Programme de Lorient Bretagne Sud Attractivité	12	Observatoire des déplacements et des mobilités	
Service aux entreprises		2 - Renforcement des centralités commerciales	27
Outils de l'attractivité		Observatoire de l'action coeur de ville de Lorient	
Lorient Port Center : animation		Observatoire du commerce et des centralités	
Commercialisation du foncier et immobilier économique		Polarités commerciales et flux d'achat	
2 - Valorisation du territoire	14	Axe 6 - MUTATIONS ET TRANSITIONS ÉCONOMIQUES ET SOCIALES	30
Mise en ligne cartographique		1 - Études urbaines	30
Observation du foncier économique : fiches ZA		Observatoire du parc social	
Observatoire des bureaux 2019 (observatoire annuel)		Observatoire des copropriétés	
Observatoire du tourisme N°5		Observatoire de l'habitat	
Pôle course au large - note de synthèse		Observatoire sociodémographique	
Attractivité résidentielle phase 2		Observatoire climat – énergie	
Panorama économique du Nouveau pays de Lorient		Synthèse urbaine sur le Nouveau pays de Lorient	
AXE 2 - COOPÉRATIONS TERRITORIALES	17	Le Barographe	
1 - Grand Ouest	17	2 - Études économiques	34
Sraddet Bretagne		Suivi de la conjoncture	
7TB opérateur régional d'accompagnement des entreprises innovantes		Cahiers de veille économique	
Datagences Bretagne		Opportunité de développement économique avec les nations celtes	
Pôle Mer Bretagne Atlantique		Mutations de l'emploi et difficultés de recrutement	
2 - National	19	Navetteurs et bassins de recrutement	
Animation du club Environnement de la FNAU		Axe 7 - OPTIMISATION DU FONCIER ET VALORISATION DES RESSOURCES	37
Animation du club Eco FNAU		1 - Observatoire du foncier	37
AXE 3 - STRATÉGIE TERRITORIALE	20	Les marchés fonciers	
1 - Documents réglementaires	20	Foncier agricole	
SCoT du pays de Lorient		Optimisation du foncier économique	
Urbanisme Commercial - Mise en œuvre du DAAC		2 - Valorisation des ressources	39
Urbanisme Commercial - Préparation des avis du DAAC		Observatoire de l'agriculture	
2 - Autres documents stratégiques	21	Observatoire de l'eau et des milieux aquatiques	
Stratégie portuaire du pays de Lorient		Écologie industrielle et territoriale	
PLH de Quimperlé Communauté		Axe 8 - PROJETS TRANSVERSAUX INTERNES	41
Port de service EMR		Charte graphique	
Appui de l'agence à la mise en œuvre du schéma directeur des parcs d'activités de Lorient Agglomération		Site internet	
Projet HIT – État des lieux - Appui à l'innovation		Migration des outils cartographiques	
AXE 4 - APPUI À LA PERFORMANCE ÉCONOMIQUE ET À L'INNOVATION	24	Participation au club FNAU GIRO (Gestion Informatique RH Organisation)	
Animation des filières et accompagnement des projets			
Plan alimentaire territorial (PAT)			
Sensibilisation à la création d'entreprise endogène- Entrepreneuriat Etudiant			
Schéma territorial du numérique			
IRMA (Institut régional des matériaux avancés)			
FabLab du Pays de Lorient			
Parc Technologique de Soye			

AVANT-PROPOS DU PRÉSIDENT

Mesdames, Messieurs,

Le rapport moral du Président doit comme vous le savez porter sur les projets engagés et les actions réalisées par notre agence en 2019. Début septembre 2020, le contexte est très différent de celui que nous connaissions fin 2019. Les habitants et les entreprises de notre territoire ont connu et connaissent une crise sanitaire inédite qui a entraîné un confinement lui-même inédit.

Le territoire s'apprête désormais à affronter une grave crise économique.

Beaucoup de secteurs d'activité comme le commerce, le tourisme, l'évènementiel, le bâtiment et les travaux publics, sont particulièrement touchés. Les faillites d'entreprise et la hausse du chômage sont annoncées comme brutales.

Pendant la période de confinement, l'agence s'est engagée pour accompagner, informer, soutenir les acteurs économiques de notre territoire. Ainsi, nous avons mis plusieurs de nos collaborateurs au service des actions portées par l'Etat. Nous avons produit des notes d'information sur l'évolution de la situation économique par secteur d'activité, nous avons participé à la récupération de masques et de gel hydroalcoolique, notre Fablab, porté par des volontaires, a produit des masques de protection fabriqués par des imprimantes 3D. L'agence a également travaillé pour la ville de Lorient sur le centre-ville.

Dans la continuité de ces actions, l'équipe dédiée à l'accompagnement des entreprises et à l'innovation redoublera d'implication pour accompagner les acteurs économiques dans la période difficile à venir en leur apportant tout son soutien dans le cadre de la mise en place des dispositifs nationaux, régionaux et locaux.

Enfin, 2020 a été une année d'élections municipales. De nouveaux élus ont été délégués au conseil d'administration. Avec nos nouvelles instances, nous aurons à actualiser notre programme de travail en prenant en compte la feuille de route que les nouveaux élus ont décidée et leur projet de territoire.

Concernant notre activité 2019, elle s'est articulée autour de missions et travaux permanents mais bien évidemment également d'études et actions nouvelles identifiées comme pertinentes pour répondre aux attentes de notre territoire. C'est le résultat d'une année de travail en Comité d'Orientation Stratégique et de Pilotage où ont été débattus un grand nombre de dossiers.

Depuis quelques années déjà, nous structurons la présentation de nos activités à travers 7 grands axes d'actions et de développement. Axes qui illustrent bien le mandat confié à notre agence, et les attentes de nos membres :

- Rendre attractif le Pays de Lorient
- Développer les coopérations territoriales
- Contribuer à la stratégie territoriale
- Accompagner le développement des entreprises notamment par l'innovation
- Renforcer nos centralités urbaines et commerciales
- Comprendre et intégrer les mutations et les transitions économiques et sociales
- Agir sur le foncier et valoriser nos ressources

Parmi les nombreuses actions menées en 2019, je souhaite souligner les temps forts qu'ont représenté la publication du panorama économique du Nouveau pays de Lorient, l'étude sur un port de service EMR, l'état des lieux du handicap dans le cadre du projet

HIT, la mise en place du Fablab du pays de Lorient, l'observatoire du commerce et des centralités, l'étude sur les loyers abordables, la mise à jour de l'observatoire des copropriétés, les travaux sur les mutations de l'emploi et les difficultés de recrutement, l'étude sur les navetteurs ou encore la publication de l'observatoire de l'agriculture.

Il me paraît également important de signaler l'implication de notre agence dans plusieurs réseaux comme membre, de la FNAU, d'IPL, de BPN, des pôles de compétitivité par exemple, mais aussi comme animateur au sein des réseaux bretons des 7 technopoles et de la fédération des agences d'urbanisme et de développement. C'est dans cet esprit, celui de la coopération, qu'AudéLor assure désormais la fonction d'agence d'urbanisme pour la communauté d'agglomération de Quimperlé. Ce nouvel ensemble nous permet de réaliser les différents travaux, études et analyses à l'échelle du seul espace réellement pertinent, celui de notre bassin de vie.

Concernant les actions en matière de développement économique de notre agence, les chiffres parlent d'eux même :

- Accompagnement d'entreprises : 305 projets dont 113 projets innovants
- Foncier-Immobilier : 72 projets / demande foncière sur 27,6 ha / demande immobilière 24000m²
- Créations / reprises portés par IPL : 76 projets accompagnés / 65 prêts accordés / dont 26 créations d'entreprises / une activité aussi soutenue qu'en 2018

Ces chiffres, en nette augmentation, témoignent de l'efficacité de l'agence.

Je vous invite donc à la lecture de ce document, il représente une somme importante de travail au bénéfice du pays de Lorient.

Je remercie à cette occasion les équipes d'AudéLor mais également les élus et chefs d'entreprises membres de nos instances, ainsi que les chambres consulaires qui participent à nos travaux et s'engagent pleinement pour le territoire.

Dans le contexte particulier que nous connaissons, nous aurons à nous adapter pour continuer à répondre au mieux. Nous aurons l'occasion d'en débattre dans les prochaines semaines, notamment lors de l'adaptation du programme de travail 2020 et l'élaboration du programme de travail pour 2021.

Freddie Follezou
Président d'AudéLor

AUDÉLOR

UNE AGENCE D'URBANISME, DE DÉVELOPPEMENT ÉCONOMIQUE, UNE TECHNOPOLE

UNE AGENCE D'URBANISME

AudéLor est un organisme d'études et de conseils auprès de ses membres. Elle réalise des missions d'intérêt général parmi lesquelles la planification spatiale à travers le SCoT du Pays de Lorient, des observations ou des études stratégiques. Comprendre avant d'agir, connaître pour anticiper, participer à l'évaluation de politiques publiques, aménager le territoire de demain, les objectifs d'AudéLor répondent à une même ambition : proposer les pistes d'un développement durable respectueux des caractéristiques locales. Études urbaines et aménagement, veille et études économiques : deux directions constituent l'agence d'urbanisme. AudéLor observe, analyse, enquête, cartographie, anime, projette.

UNE AGENCE DE DÉVELOPPEMENT ÉCONOMIQUE

Les axes clés de son action sont tournés vers les besoins concrets des acteurs économiques :

- Sécuriser le parcours du porteur de projet
- Conseiller et orienter
- Faciliter les démarches
- Mutualiser
- Connaître les financements et les organismes
- Qualifier les projets
- Assurer l'ingénierie de projet et financière
- Accompagner l'innovation
- Animer les filières.

UNE TECHNOPOLE

Lorient Technopole est organisée pour adresser les entreprises des cinq grandes filières présentes sur le territoire :

- Matériaux - Nautisme,
- TIC-électronique,
- Naval - EMR,
- AgroMer, AgroTerre,
- Éco-activités – énergies.

Le but est d'accompagner leurs projets en matière d'innovation tout en s'appuyant sur les "métiers" du développement économique.

AUDÉLOR INTERVIENT À DIFFÉRENTES ÉCHELLES DE TERRITOIRE

Pour Lorient Agglomération. Territoire de notre premier financeur et commanditaire.

Pour Quimperlé Communauté. Adhérente d'AudéLor depuis le 1^{er} Janvier 2018.

Pour les communes. À travers des missions de conseils en amont des décisions (stratégie sur l'accueil d'activités économiques, le commerce, l'espace portuaire...).

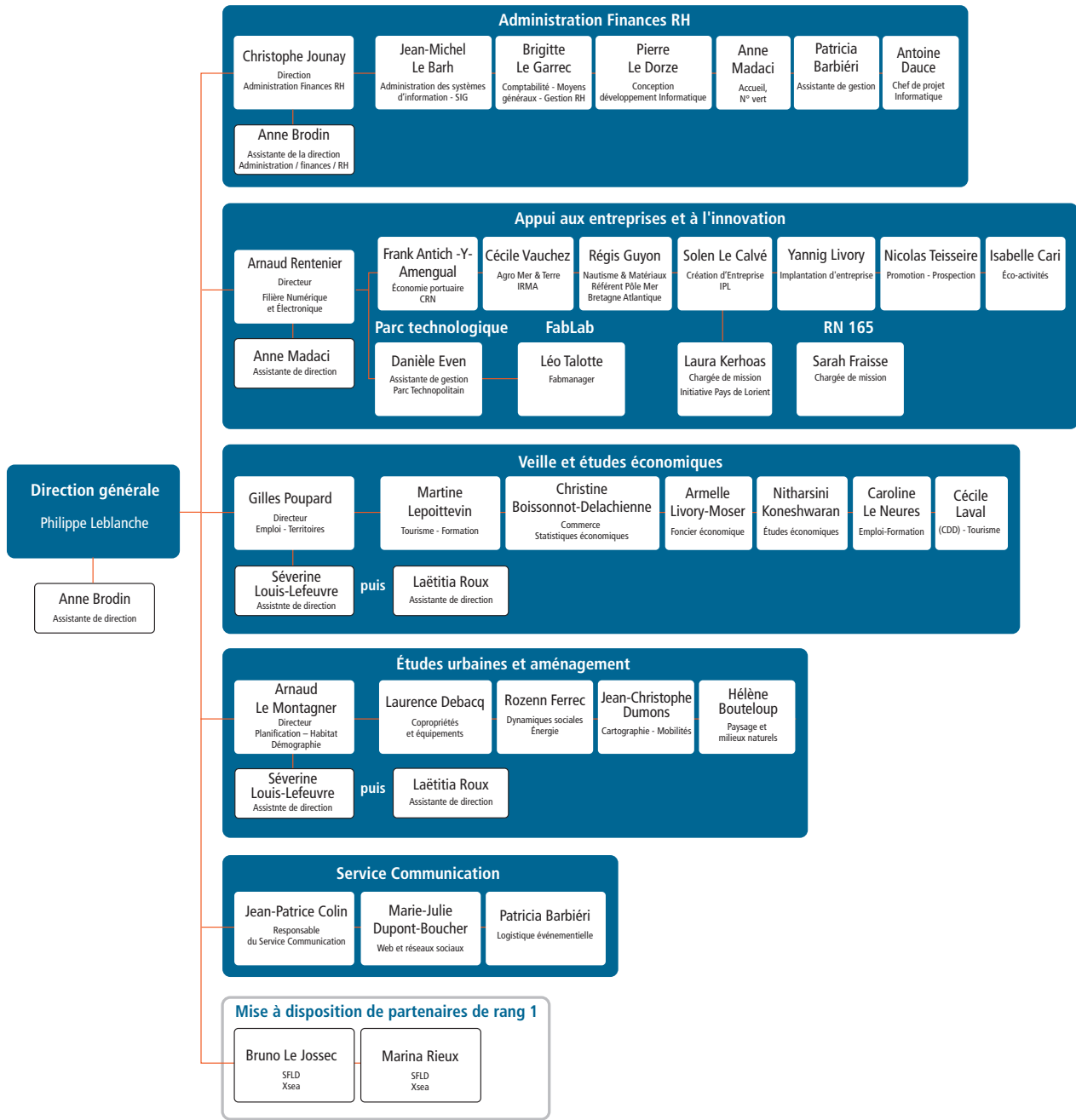
Pour le SCoT. AudéLor est maître d'oeuvre de son élaboration .

Pour le Nouveau pays de Lorient. Intégrant Quimperlé Communauté, c'est le périmètre privilégié des analyses et des observatoires qu'elle conduit.

Pour la Bretagne. Forte de son partenariat avec la Région Bretagne et du réseau des agences de développement et d'urbanisme bretonnes, AudéLor participe à des analyses à l'échelle régionale.

À l'échelle nationale. AudéLor est intégrée dans des réseaux nationaux d'experts. Elle peut conduire des études en coordination avec d'autres agences dans le cadre notamment de la Fédération Nationale des Agences d'Urbanisme (FNAU).

ORGANIGRAMME au 1^{er} janvier 2019



STAGIAIRE	FORMATION	SUJET DE STAGE
Ewen Istin	UBS - Aménagement et Urbanisme des Territoire Littoraux (AUTELI)	Identification des secteurs urbanisés répondant aux critères du nouvel article L. 121-8 du Code de l'urbanisme, sur les 17 communes littorales du SCOT
Margot Leclercq-Tromp	UBS - Aménagement et Urbanisme des Territoire Littoraux (AUTELI)	Mobilité des actifs sur le Pays et Lorient et leurs trajets domicile-travail
Delphine Le Bail	I.U.T. de Vannes - Département Statistiques et Informatique Décisionnelle (STID)	Intégration des informations socio-économiques du territoire de lorient dans la base de données CRAFT proposée par BDI
Valentin Raynery	U.B.O. Brest - Gestion des Territoires et Développement Local (GTDL)	Marketing Territorial - Travail sur les défis 3 et 4 de la démarche : excellences maritimes, santé, porteurs de projets et créateurs.
Antoine Caillet	Licence professionnelle Gestion des Organisations de l'Économie Sociale et Solidaire à l'Université de Rouen	Économie de la fonctionnalité

UNE AGENCE EN RÉSEAUX

L'ACCOMPAGNEMENT DES ENTREPRISES UN FONCTIONNEMENT EN RÉSEAU

Le service Appui aux Entreprises et à l'Innovation d'AudéLor, en lien avec les services de Lorient Agglomération concernés, travaille sur des projets d'entreprise et de territoire avec l'ensemble des acteurs de l'accompagnement économique local et régional :

■ **Accompagnement des entreprises** : nous travaillons avec l'ensemble des acteurs du développement économique local : Initiative Pays de Lorient, Réseau Entreprendre, C2Sol TAG56 (toutes 3 hébergées dans nos locaux), Boutique de Gestion des Entreprises, ADIE, Bretagne Active, Fileo Group; et régional : Région Bretagne, BPI. Depuis 2017, Lorient Agglomération (Pôle Développement) structure cet accompagnement avec l'ensemble de ces acteurs via le dispositif SPAE (Service Public d'Accompagnement des Entreprises) qui est une des traductions issues des conventions sur le développement signées entre la Région Bretagne et les EPCI bretonnes.

■ **Mission portuaire** : cette mission d'accompagnement, d'expertise ou de pilotage de certains projets de l'espace portuaire est menée en partenariat avec tous les acteurs de ces espaces : Lorient Agglomération (pôles Développement et Aménagement), Sellor (nautisme, La Base), SEM Lorient Keroman (Port de Pêche, Aire de Réparation Navale), CCI Morbihan (Port de Commerce), Région Bretagne, Bretagne Pôle Naval, Interprofession du Port de Lorient.

■ **Commercialisation du Foncier** : l'accompagnement des entreprises pour l'achat du foncier se fait dans un processus concerté avec le Pôle Aménagement Environnement et Transports de Lorient Agglomération.

■ **Lorient Bretagne Sud Attractivité** : sous la direction de Lorient Agglomération, nous collaborons avec ERELE et le Conseil de Développement pour la réalisation de la démarche.

■ **Écologie Industrielle Territoriale** : AudéLor pilote ce projet territorial en partenariat avec les chambres consulaires (CCI Morbihan, Chambre de Métiers et de l'Artisanat, Chambre d'Agriculture), ALOEN, Université Bretagne Sud, C2Sol.

■ Nous menons des actions de promotion des entreprises du territoire en salons nationaux et internationaux avec Bretagne Commerce International.

LA FNAU LA FÉDÉRATION NATIONALE DES AGENCES D'URBANISME

La FNAU, présidée par Jean Rottner, président de l'agence d'urbanisme de la région mulhousienne, regroupant 52 organismes (un réseau de plus de 1600 salariés), est un espace privilégié d'échanges de pratiques professionnelles. AudéLor participe activement aux clubs thématiques (habitat, environnement, économie, urbanisme commercial, communication...) et anime deux d'entre eux : territoires maritimes, économie. La FNAU publie régulièrement des dossiers, rapports et analyses.

LA FÉDÉRATION DES AGENCES D'URBANISME ET DE DÉVELOPPEMENT DE BRETAGNE

Présidée par l'Audiar pour une durée de 2 ans, elle regroupe Quimper Cornouaille Développement, l'ADEUPa (Brest), AudéLor, Audiar (Rennes), l'ADDRN (Saint-Nazaire) et ADAC22 (Saint-Brieuc). Cette nouvelle structuration doit permettre de répondre de manière coordonnée aux sollicitations régionales, la Fédération des agences de Bretagne devant se doter à court terme d'un outil commun d'observation et d'analyse des territoires de la région.

LE RÉSEAU BRETON DE L'INNOVATION

La Bretagne de l'Innovation est une réalité multiple d'acteurs complémentaires dans laquelle s'inscrit Lorient Technopole :

L'Association des 7 Technopoles Bretonnes
www.7technopoles-bretagne.bzh

Depuis octobre 2014, les technopoles de Bretagne sont fédérées en association pour apporter leurs compétences et expertises sur l'accompagnement de l'Innovation à l'ensemble de la Région Bretagne. Les 7TB ont donc, via une mission d'intérêt général, un rayonnement sur l'ensemble du territoire breton pour faciliter le développement par l'innovation. Les 7TB portent le dispositif Emergys, l'incubateur régional des entreprises innovantes.

Bretagne Développement innovation

www.bdi.fr

BDI a pour mission de travailler avec les acteurs des filières économiques bretonnes pour collectivement élaborer des stratégies communes visant à renforcer ces filières via le développement par l'innovation.

Pôles de compétitivité

Les pôles de compétitivité ont été créés en 2004 pour faciliter l'émergence de projets innovants et ambitieux entre des grands groupes, des PME et des organismes de recherche. La Bretagne compte 4 pôles de compétitivité créés sur la région et 2 pôles à l'extension territoriale récente (cf. ci-après). Leur mission est de favoriser et d'accompagner les projets de recherche collaboratifs.

Pôles sectoriels

En complément de ces acteurs, la Bretagne compte plusieurs pôles sectoriels qui ont pour mission spécifique en coordination avec BDI de structurer certaines filières et de proposer des thématiques d'actions ciblées : Eurolarge Innovation - www.eurolarge.fr, ID2Santé - www.id2sante.fr, Bretagne Pôle Naval - www.bretagnepolenaval.org, CapBiotek - www.cap-biotek.fr.

DES PARTENARIATS PRIVILÉGIÉS AVEC LES PÔLES DE COMPÉTITIVITÉ

Pôle Mer Bretagne Atlantique

www.polemer-bretagneatlantique.com

Basé à Brest, le pôle accompagne les innovations autour des métiers de la mer sur la Région Bretagne et les Pays de la Loire.

iD4Car, www.id4car.org

Pôle Breton dédié aux véhicules innovants et à la mobilité durable.

Images&Réseaux

www.images-et-reseaux.com

Pôle à vocation mondiale, I&R accompagne les projets innovants au cœur des enjeux numériques actuels : internet des objets, outils collaboratifs, réalité augmentée, big data...

Valorial, www.pole-valorial.fr

C'est le pôle dédié à l'alimentation de demain : nouveaux ingrédients, nutrition animale et humaine, procédés innovants...

EMC2, www.pole-emc2.fr

Basé à Nantes et déployé en Bretagne et Pays de la Loire, ce pôle a pour vocation de favoriser le développement de nouvelles technologies de production pour l'aéronautique, le transport terrestre, l'énergie, le nautisme et les biens d'équipements industriels.

Atlanpôle Biothérapies

www.atlanpolebiotherapies.com

C'est le pôle breton et ligérien des innovations pour les biomédicaments. En Bretagne, ce pôle associe ses actions à ID2Santé.

Végépolys, www.vegepolys.eu

Pôle de référence mondiale sur la production (création et pratiques culturelles) de végétaux spécialisés respectueux de l'environnement et de la santé.

DES STRUCTURES PARTENAIRES DE NOS ÉTUDES

Insee, Chambre d'Agriculture, CCI Morbihan, Chambre de métiers et de l'artisanat, Sellor, Lorient Bretagne Sud Tourisme, Blot Immobilier, Immobilière d'Entreprise, Segepex, Direccte, Mission Locale, Pôle Emploi, UBS.

LA GOUVERNANCE DE L'AGENCE

LE CONSEIL D'ADMINISTRATION

Au 1^{er} janvier 2019

Membres de droit

L'État, représenté par :

Le Préfet du Morbihan représenté par Pierre Clavreuil, sous-préfet de Lorient

Le Préfet du Finistère, représenté par Alain Castanier, sous-Préfet de Quimper

Le Directeur Départemental des Territoires et de la Mer du Morbihan (DDTM), représenté par Nathalie Morvan, déléguée territoriale

Le Directeur Départemental des Territoires et de la Mer du Finistère, représenté par François Martin, conseiller en stratégies territoriales

Le Ministère de la Défense (Marine Nationale), représenté par le contre-amiral Christophe Lucas

La Communauté d'Agglomération du Pays de Lorient, représentée par son Président, Norbert Métairie et onze conseillers communautaires :

Jo Daniel, conseiller communautaire, maire de Guidel

Jean-Michel Bonhomme, vice-président de Lorient Agglomération, maire de Riantec

Marie-Christine Detraz, vice-présidente de Lorient Agglomération, conseillère municipale de Lorient

Gisèle Guilbart, membre du Bureau de Lorient Agglomération, maire de Quistinic

Joël Izar, conseiller communautaire, conseiller municipal de Lanester

Olivier Le Lamer, vice-président de Lorient Agglomération, adjoint au maire de Lorient

Nathalie Le Magueresse, vice-présidente de Lorient Agglomération, maire de Locmiquélic

Jean-Louis Le Masle, conseiller communautaire, maire d'Inguiniel

Ronan Loas, conseiller communautaire, maire de Ploemeur

Jean-Paul Solaro, conseiller communautaire

Thérèse Thiery, vice-présidente de Lorient Agglomération, maire de Lanester

Quimperlé Communauté, représenté par Sébastien Miossec, Président et deux conseillers communautaires :

Michel Forget, Vice-Président en charge de

l'habitat

André Fraval, Vice-Président en charge du développement économique et des commerces de proximité

La Région Bretagne, représentée par Gaël Le Saout, présidente de la commission Économie du Conseil régional

Le Département du Morbihan, représenté par son président François Goulard

La Commune de Lorient, représentée par Tristan Douard, adjoint au maire

La Chambre de Commerce et d'Industrie du Morbihan, représentée par Géraldine Scardin, présidente de la délégation de Lorient et David Cabedoce, Vice-Président

La Chambre de Métiers et de l'Artisanat du Morbihan, représentée par Jean-Yves Hamelin, président de la délégation de Lorient

La Chambre d'Agriculture du Morbihan, représentée par Jean-Marc Le Clanche, président du Comité Régional de Développement Agricole (CRDA)

Le Syndicat mixte pour le schéma de cohérence territoriale, représenté par Patricia Kerjouan, maire de Languidic

L'Université de Bretagne Sud, représentée par son président Jean Peeters et Guy Gogniat, vice-président Recherche

L'Association ERELE Territoire Gagnant, représentée par son président Bertrand Hesnard et Jean-René Dufief, vice-président

Outre les membres de droit, siègent au conseil d'administration **3 représentants des membres actifs** :

La commune de Gestel, représentée par Michel Dagorne, maire

La commune d'Inzinzac-Lochrist, représentée par Florence Devernay, adjointe au maire

La commune de Port-Louis, représentée par Daniel Martin, maire.

LE COMITÉ D'ORIENTATION STRATÉGIQUE ET DE PILOTAGE (COSPI)

Au 1^{er} janvier 2019

Norbert Métairie, président d'AudéLor, co-président du COSPI

Bertrand Hesnard, président de l'association ERELE, Territoire Gagnant, co-président du COSPI

Pierre Clavreuil, sous-préfet de Lorient (représenté en cas d'absence par Valérie Sinquin, secrétaire générale de la sous-préfecture

5 Administrateurs de l'association ERELE, Territoire Gagnant :

Jean-René Dufief, vice-président

Philippe Drian, Lautech

Loïc Bruneau, SOFRESID

Nathalie Le Meur, Nass & Wind

Sébastien Guitton, ABCIS Industries

Suppléants : Stéphane Le Teuff, président de la Fédération Française du Bâtiment-Morbihan

Florian Moureaud, vice-président de Lorient Compagnie des Commerces

Géraldine Scardin, Présidente de la délégation de Lorient de la CCI Morbihan

David Cabedoce, Vice-Président de la CCI Morbihan

Jean-Yves Hamelin, Président de la délégation de Lorient de la Chambre de Métiers et de l'Artisanat du Morbihan

Tristan Douard, adjoint au maire de Lorient

5 représentants de Lorient Agglomération :
Ronan Loas, Conseiller communautaire, maire de Ploemeur, trésorier d'AudéLor

Jean-Michel Bonhomme, vice-président de Lorient Agglomération, maire de Riantec

Marie-Christine Detraz, vice-présidente de Lorient Agglomération, conseillère municipale de Lorient

Olivier Le Lamer, vice-président de Lorient Agglomération, adjoint au maire de Lorient

Thérèse Thiery, vice-présidente de Lorient Agglomération, maire de Lanester

Suppléante : Nathalie Le Magueresse, vice-présidente de Lorient Agglomération, maire de Locmiquélic

2 représentants de Quimperlé Communauté :
Sébastien Miossec, Président

André Fraval, Vice-Président en charge du développement économique et des commerces de proximité

Guy Gogniat, vice-président Recherche de l'UBS.

1

PROGRAMME LORIENT BRETAGNE SUD ATTRACTIVITÉ

SERVICE AUX ENTREPRISES

Actions réalisées :

- Approfondissement du concept de RSOT
- JobConjoints.bzh (Partenariat avec QCD, VIPE / Vannes Agglomération) : animation de la plateforme.

Chef de projet : N Teisseire

Équipe projet : A Rentenier, P Leblanche
Partenaires : Lorient Agglomération (maîtrise d'ouvrage COMEX Marketing territorial), ERELE, Office du Tourisme, Conseil de Développement du Pays de Lorient, CCI Morbihan

PROSPECTION EXOGÈNE

Actions mises en attente de la finalisation de la définition de la marque de territoire.

Chef de projet : N Teisseire

Équipe projet : A Rentenier, R Guyon C Vauchez, F Antich Y Amengual
Partenaires : Lorient Agglomération, BCI, BDI

OUTILS DE L'ATTRACTIVITÉ

Cartographie(s) des compétences (base-CRAFT) : une version prototype a été réalisée.

Maîtrise d'ouvrage COMEX LBS A

Chef de projet : A Rentenier

Équipe projet : JM Le Barh, Y Livory, A Livory-Moser, MJ Dupont-Boucher, JP Colin, A Madaci

LORIENT PORT CENTER : ANIMATION

Actions réalisées :

- Partenariat/participation salons : Pro et Mer, Lorient Ports en Fête, Navexpo, Itecher, Festival Interceltique de Lorient
- Rencontres des acteurs du maritime : réalisation de 4 rencontres sur différents sites portuaires / plus de 200 participants.

Chef de projet : F Antich Y Amengual

Partenaires : Lorient Agglomération, Ville de Lorient, Région Bretagne, Lorient Bretagne Sud Tourisme, Espace des Sciences/Maison de la Mer, Interprofession du port de Lorient, AIVP - Association Internationale Villes et Ports, CCI Morbihan

COMMERCIALISATION DU FONCIER ET IMMOBILIER ÉCONOMIQUE

Animation en Zone d'Activité

Cette action cherche à dynamiser et créer du lien dans les zones d'activités du territoire. C'est l'occasion pour les entreprises de mieux se connaître via des temps d'échanges privilégiés. Il s'agit également d'identifier des projets et des besoins, et de présenter des initiatives et dispositifs territoriaux à destination des entreprises : économie d'énergie, traitement de déchets, synergie inter-entreprises, écologie industrielle et territoriale...

Ces réunions ont notamment permis de susciter l'intérêt de ces zones (desserte, écosystème...) et d'identifier plusieurs projets d'implantation.

- Actions marketing sur les pépinières de l'agglomération : réalisation d'une campagne jumelée internet et journaux spécialisés et affichage physique en zones.

Chef de projet : Y Livory

Équipe projet : F Antich Y Amengual (zone maritime) ; Partenaires : Lorient Agglomération (DUO), XSea

6 rencontres en 2019

Six rencontres ont été organisées par AudéLor, en partenariat avec les services de Lorient Agglomération, ALOEN et les communes concernées réunissant plus de 120 chefs d'entreprises : Parc de Soye, Zone de Restavy, Zone de La Cardonnière, Zone du Parco Nord, Zone de Pen Mané, Zone du Mourillon.



2

VALORISATION DU TERRITOIRE

MISE EN LIGNE CARTOGRAPHIQUE

L'année 2019 a constitué une phase stratégique pour AudéLor dans le domaine de la cartographie. Le déploiement de nouveaux outils (QGis pour la cartographie et le module Lizmap pour la mise en ligne des cartes) a permis d'étendre le savoir-faire de l'agence en matière de production et diffusion de ces travaux cartographiques. Cette phase d'adaptation, de réorganisation s'inscrit dans deux contextes :

- celui de la coopération entre les agences de Bretagne qui utilisent les

mêmes outils pour la réalisation et la diffusion des cartographies Datagences.

- celui de la refonte du site internet d'AudéLor qui conditionne fortement la manière dont seront diffusés les travaux de l'agence.

Chef de projet : JC Dumons

Équipe projet : JM Le Barh A Le Montagner, H Bouteloup, R Ferrec, L Debacq, MJ Dupont-Boucher

OBSERVATION DU FONCIER ÉCONOMIQUE : FICHES ZA

En 2019, AudéLor a continué l'actualisation des "fiches ZA". Celles-ci présentent zone par zone notamment les terrains occupés par les entreprises et les terrains immédiatement disponibles. Le suivi de l'occupation du foncier dédié aux activités économiques constitue, en effet, un indicateur clé pour notre territoire. Il permet de qualifier et quantifier l'activité économique des ZAE, caractériser l'offre foncière et ac-

compagner l'implantation d'entreprises. Un point sur les terrains disponibles sur l'ensemble du pays a été également réalisé en 2019. *Fiche ZA.4 . Ploemeur sud .*

Chef de projet : A Livory-Moser

Équipe projet : JM Le Barh, Y Livory
Partenaire : Lorient Agglomération, validation des fiches par les communes impliquées

OBSERVATOIRE DES BUREAUX N° 9 (OBSERVATOIRE ANNUEL)

Depuis 2011, l'agence a mis en place un observatoire des bureaux à la demande de Lorient Agglomération. Il mesure chaque année le volume des transactions, l'offre disponible et la tension sur le marché. En 2019, cet observatoire a été actualisé (observatoire n°9) et publié (*Communication N°119 – Juin 2019*).

Chef de projet : G Poupard

Équipe projet : A Livory Moser
Partenaires : Lorient Agglomération, Blot entreprises, Immobilière d'Entreprise, porteurs de projets, Ville de Lorient

OBSERVATOIRE DU TOURISME N° 5

Dans le cadre du schéma de développement touristique adopté en 2013, Lorient Agglomération a confié à AudéLor la réalisation d'un observatoire du développement touristique. En 2018, cet observatoire a été élargi à Quimperlé Communauté.

En 2019, une 5^{ème} édition de l'observatoire a été publiée avec une vingtaine d'indicateurs actualisés. Une étude spécifique a été menée cette année sur le poids écono-

mique du tourisme d'affaires (au sens MICE). (*Communication N°117- Juin 2019*).

Chef de projet : G Poupard

Équipe projet : C Laval, C Boissonnot-De-lachienne ; Partenaires : Lorient Agglomération, Quimperlé Communauté, Lorient Bretagne Sud Tourisme, Office de tourisme Quimperlé, Sellor, Segepex

PÔLE COURSE AU LARGE - NOTE DE SYNTHÈSE

Le Pôle Course au Large situé à Lorient la base est aujourd'hui une référence dans les milieux nautiques et bénéficie d'une bonne notoriété au niveau international. Son poids économique réel est toutefois méconnu ou sous-estimé. Une note de synthèse actualisée a été réalisée afin de favoriser la communication autour

de ce site. (*Communication N°128- Février 2020*).

Chef de projet : N Koneshwaran

Équipe projet : R Guyon
Partenaires : Lorient Agglomération, Ville de Lorient, Lorient Grand Large

ATTRACTIVITÉ RÉSIDENIELLE PHASE 2

La croissance démographique du pays de Lorient est essentiellement portée par les migrations résidentielles. L'analyse de ces flux de migration permet de nourrir les réflexions sur l'attractivité du territoire. Après avoir traité en 2018 les données détaillées issues du recensement général de la population, une étude partenariale avec l'Insee a été lancée. L'étude s'attachera également à analyser les lieux d'installation de ces arrivants, ainsi que des ménages déménageant à l'intérieur du Pays de Lorient. Les caractéristiques des logements rejoints par ces ménages mobiles seront plus particulièrement étudiées, afin

d'apporter des éléments permettant d'aider les aménageurs à comprendre les besoins en logements sur le territoire. Entamé en fin d'année 2019, ce travail doit aboutir en 2020. L'étude présentera les éléments utiles à une connaissance approfondie des nouveaux arrivants dans le Pays de Lorient. Elle cherchera à mettre en avant les principaux motifs d'arrivée sur le territoire, en fonction des types de ménages.

Chef de projet : R Ferrec

Équipe projet : A Le Montagner

PANORAMA ÉCONOMIQUE DU NOUVEAU PAYS DE LORIENT

Ce document vise à rassembler de manière accessible les différentes observations et analyses économiques menées par l'agence au cours de ces dernières années.

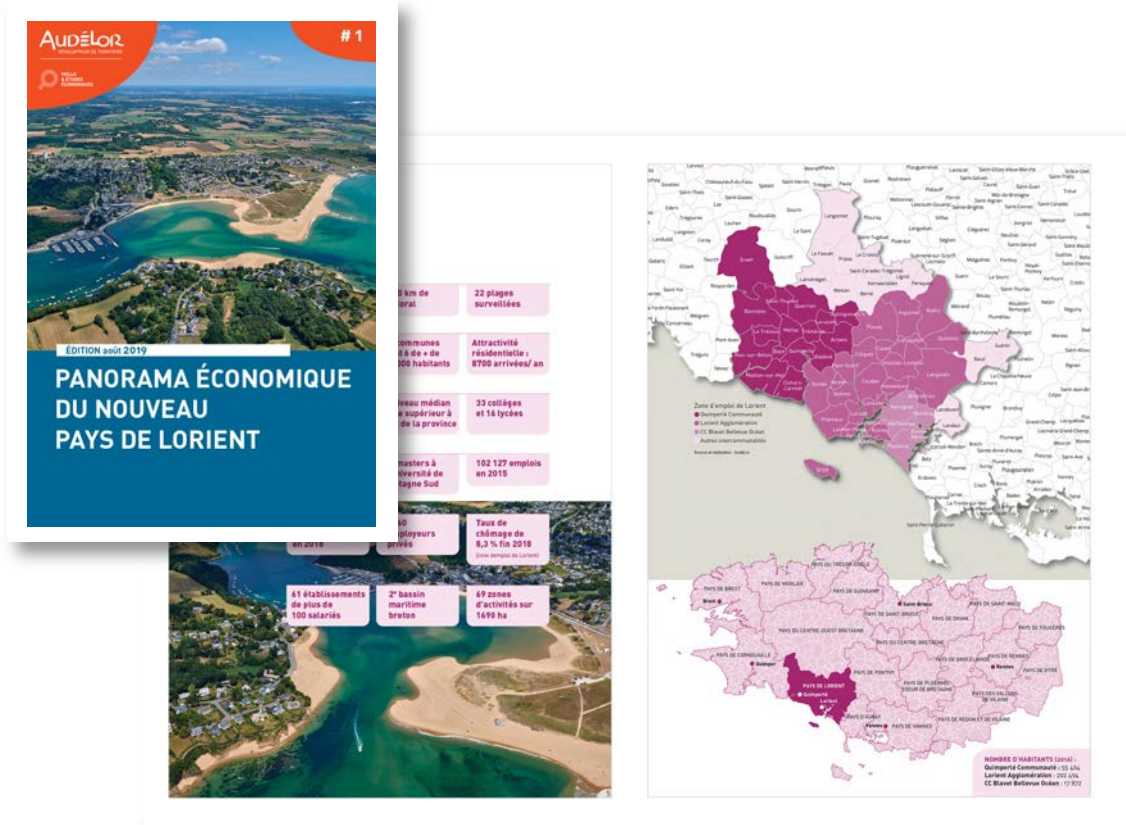
Il porte sur l'économie du Nouveau pays de Lorient, territoire proche de la zone d'emploi qui rassemble 3 EPCI : Lorient Agglomération, Quimperlé Communauté et Blavet Bellevue Océan. En une quarantaine de pages, sont abordés notamment la dynamique démographique, le niveau de revenu, les emplois, les principaux secteurs d'activités et les espaces économiques. Quelques idées couramment admises sont ainsi

nuancées ou contredites par les chiffres présentés : ainsi, l'attractivité résidentielle est réelle et concerne surtout des actifs, l'offre de formation est riche y compris au niveau bac +5 et le littoral abrite plus de 20 plages.

Ce document a aussi pour vocation de contribuer au marketing du territoire en regroupant les informations économiques utiles à tous ceux qui s'intéressent au potentiel économique local.

Chef de projet : N Koneshwaran

Partenaires : Lorient Agglomération, Quimperlé Communauté



AXE 2

COOPÉRATIONS TERRITORIALES

1

GRAND OUEST

SRADDET BRETAGNE

Après sa participation, au sein du réseau des agences d'urbanisme et de développement de Bretagne, à l'animation et au bilan de la Breizh Cop, AudéLor a poursuivi sa mission auprès de la Région Bretagne pour l'élaboration du SRADDET. Avec le réseau des agences bretonnes, elle a participé à des ateliers animés par la Région sur le contenu des règles du SRADDET (en avril 2019) et a co-animé les ateliers organisés

par la Région à Saint-Brieuc du 3 au 7 juin 2019, lors de la semaine #Breizh Cop "La Bretagne s'engage pour le climat".

Chef de projet : A Le Montagner

Équipe projet : R Ferrec, L Debacq

Partenaires : Région Bretagne, Fédération des agences d'urbanisme et de développement de Bretagne

7TB OPÉRATEUR RÉGIONAL D'ACCOMPAGNEMENT DES ENTREPRISES INNOVANTES

- Portage de la candidature au dispositif French Tech Seed en partenariat avec la SATT Ouest Valorisation : projet retenu et mis en place en 2019.

- Création et lancement du dispositif d'accélération Booster Bretagne (sur 12 mois) : 2 entreprises lorientaises retenues sur une première promotion de 14.

- Différents travaux d'évolution et amélioration des dispositifs existants.

Chef de projet : A Rentenier

Équipe projet : S Le Calvé, C Vauchez

Partenaires : 7 Technopoles Bretagne, VIPE Vannes, Lannion Anticipa, Technopole St-Brieuc Armor, Technopôle Brest Iroise, Technopole Quimper Cornouaille, Le Pool

DATAGENCES BRETAGNE

En 2019, poursuite du développement de la plateforme Datagences Bretagne par l'intégration de cartographies thématiques, et la mise à jour des données.

2019 a été principalement consacrée aux réflexions sur la future refonte de la plateforme. En 2020, d'importants travaux seront entamés pour faire évoluer la plateforme vers une ouverture plus importante des données. Objectif : offrir de nou-

veaux services à ses partenaires et sécuriser ses entrepôts de données. Le recrutement d'un poste mutualisé de Data-manager a ainsi été acté pour une prise de fonction en début d'année 2020.

Chef de projet : JM Le Barh

Équipe projet : P Le Dorze, C Jounay, A Dauce, membres des agences bretonnes

PÔLE MER BRETAGNE ATLANTIQUE

Le partenariat entre le Pôle Mer Bretagne Atlantique et AudéLor s'est construit sur la base d'un constat : le partage des mêmes valeurs et objectifs sur l'économie maritime. Au cœur de nos activités, l'innovation, l'océan, les entreprises et la recherche sont les moteurs d'une économie bleue centrale pour la Bretagne et le Pays de Lorient.

Le Pôle Mer fonctionne avec un réseau de chargés de missions mis à disposition à temps partiel par des structures locales (Technopoles, CCI, grandes entreprises...) : AudéLor-Lorient Technopole alloue 30% du temps du chargé de mission Nautisme & Matériaux au PMBA. AudéLor est également administrateur du Pôle Mer depuis 6 ans.

Lorient Technopole est ainsi le contact privilégié (relai territorial) du Pôle Mer pour le Morbihan et pour les thématiques nautiques dans les projets innovants (animateur du Domaine d'Activité Stratégique Naval Nautisme). Pour les entreprises accompagnées, c'est le gage de synergies et complémentarité entre les actions PMBA et technopolitaines :

- Près de 50 entreprises visitées et une dizaine de projets collaboratifs par an,
- Organisation d'événements pour les adhérents, en 2019 : 3 Blue Day (Green Ship, Propulsion Vélique, Sécurité en Mer), table ronde Smart & Green Ship au Nautic Paris...
- Travaux sur la mise en place de la filière de déconstruction des bateaux de plaisance et de sport avec la Fédération des Industries Nautiques et l'ensemble des partenaires,
- Référent territorial au Concours d'innovation Nautique National (Salon Nautique de Paris 2019),
- Nombreuses participations aux événements de la filière (salons nautiques, salons professionnels, conférences...).

Pour le territoire de Lorient, la collaboration avec le Pôle Mer connaît un point d'orgue avec Océan B to B, organisé depuis 4 ans au mois de février à Lorient : conférences, une vingtaine d'ateliers thématiques, speed-meeting et réseautage (130 rendez-vous BtoB organisés) réunissant 180 participants lors de l'édition 2019.

Exemple de projet soutenu

SEANATIC, navire connecté pour une maintenance préventive intelligente, porté par l'entreprise IoT.bzh (Lorient), en partenariat avec Azimut (Larmor-Plage), Thalos (Ploemeur), Chantiers navals Piriou (Concarneau/Lorient) et l'Université de Bretagne Sud (Lorient), pour un montant total de 2.4M€ (financé par l'ADEME).



Chef de projet : R Guyon

Équipe projet : A Rentenier, P Leblanche
Partenaire : Pôle Mer Bretagne Atlantique

2

NATIONAL

ANIMATION DU CLUB ENVIRONNEMENT DE LA FNAU FÉDÉRATION NATIONALE DES AGENCES D'URBANISME

L'animation du club des professionnels de l'environnement des agences permet un partage de connaissances, de méthodologie, et le développement d'outils communs.

Trois rencontres ont été organisées en 2019 :

- un interclub avec le club Planification le 14 juin sur la trame verte et bleue aux différentes échelles de la planification,
- un club le 17 mai abordant la thématique de l'urbanisme favorable à la santé

- un interclub avec le club Cohésion sociale sur les enjeux environnementaux dans les quartiers en renouvellement urbain NPNRU.

Un quatrième interclub avec le club Énergie a été décalé à l'année 2020 en raison des grèves de transport en décembre 2019.

Chef de projet : H Bouteloup

Partenaires : FNAU, agences participant au club

ANIMATION DU CLUB ÉCO FNAU

Animation du club des professionnels de l'économie des agences. Partage de connaissances, de méthodologie, développement d'outils communs.

Thèmes abordés en 2019 : Les difficultés de recrutement : quelles réalités ? Quelles solutions ? ; Les démarches de marketing territorial : quels effets sur les territoires ? ;

Foncier économique dans les territoires : Nouveaux enjeux et nouveaux outils ?

**Chef de projet : G Poupard et X Desray
(agence d'Angers)**

Partenaires : FNAU, agences participant au club

1

DOCUMENTS RÉGLEMENTAIRES

SCOT DU PAYS DE LORIENT

Désignée maître d'œuvre de l'élaboration du SCoT, AudéLor a assuré l'animation des travaux de la modification simplifiée du SCoT, prescrite par délibération du Comité syndical du 26 mars 2019. Une analyse des secteurs bâtis de plus de 10 logements sur le territoire des 17 communes littorales a été présenté aux communes (10 réunions, AudéLor accompagnant le Vice-Président) et fait l'objet de 3 débats collectifs sous forme de groupe de travail ou commissions plénières du SMSCoT. L'approbation de la modification simplifiée est prévue en 2020.

Le SCoT approuvé le 16 mai 2018 avait fait l'objet de trois recours gracieux auxquels le Syndicat mixte n'avait pas donné suite. Deux des requérants ont formé un recours contentieux. AudéLor a procédé à l'examen de ces recours et produit, en collaboration avec les services juridiques de Lorient Agglomération, les éléments argumentés de réponse à ces recours. Le cabinet Lexcap a été chargé de produire les mémoires en réponse auprès du tribunal administratif de Rennes. Les affaires n'ont pas encore été jugées.

AudéLor analyse pour le compte du Syndicat Mixte les PLU arrêtés des communes

en vue de la préparation de son avis. En 2019, le Syndicat mixte a été saisi de 11 demandes d'avis.

AudéLor est intervenue par ailleurs en tant que représentant du Syndicat mixte lors des réunions PPA des procédures d'élaboration de PLU communaux. Enfin, AudéLor intervient sur l'analyse des dossiers d'autorisations d'exploitations commerciales soumis à la CDAC (commission départementale d'aménagement commercial). Le SCoT est membre de cette commission. Deux demandes ont été instruites en 2019. AudéLor a par ailleurs été invitée à intervenir par la DDTM56 pour présenter le volet commercial du SCoT (le DAAC) lors d'une réunion d'information à destination des bureaux d'études élaborant des documents de planification.

Chef de projet : A Le Montagner

Équipe projet : R Ferrec , H Bouteloup, JC Dumons, L Debaq, G Poupard, C Boissonnot-Delachienne, E Istin

Partenaires : Syndicat Mixte pour le SCoT du Pays de Lorient

URBANISME COMMERCIAL - MISE EN ŒUVRE DU DAAC

Les élus du syndicat mixte du SCoT ont fait le choix d'intégrer au SCoT un Document d'Aménagement Artisanal et Commercial afin de préserver les commerces des centres-bourgs et centre-villes. Le SCoT a été approuvé en mai 2018 et les dispositions du DAAC ont désormais valeur juridique. En 2019, l'agence a participé à la mise en œuvre du DAAC par l'actualisation des in-

dicateurs, notamment ceux relatifs aux taux de vacance et aux friches.

Chef de projet : G Poupard

Équipe projet : A Le Montagner, C Boissonnot-Delachienne

Partenaires: CCI Morbihan, Lorient Agglomération

URBANISME COMMERCIAL - PRÉPARATION DES AVIS CDAC

Depuis plusieurs années, AudéLor prépare les avis en CDAC du syndicat mixte du SCoT du pays de Lorient. Ce travail s'est poursuivi en 2019 dans le nouveau contexte de l'approbation du Document d'Aménagement Artisanal et Commercial intégré dans le SCoT. (exemples d'Avis CDAC : création d'un magasin enseigne GAUTIER

à Lorient ; Extension du Mega CGR de Lanester).

Chef de projet : C Boissonnot-Delachienne

Équipe projet : A Le Montagner, G Poupard
Partenaires: CCI Morbihan, Lorient Agglomération

2

AUTRES DOCUMENTS STRATÉGIQUES

STRATÉGIE PORTUAIRE DU PAYS DE LORIENT

■ **Études stratégiques** : réflexion stratégique sur le devenir et la dynamique du Pôle Course au Large (Lorient la Base), pilotée par Lorient Agglomération avec le soutien d'AudéLor.

■ **Aménagement** : plan guide Pointe La Perrière : étude achevée en 2019,

■ **Projet de territoire** :

■ port à terre du Rohu : suivi de l'étude menée par la DUO de Lorient Agglomération,

■ Port de Commerce : suivi et accompagnement des travaux menés sur le nouveau modèle économique dans le cadre de la nouvelle DSP,

■ Forme n°2 Naval Group : étude et concertation pour son ouverture à la navale civile.

Chef de projet : F Antich y Amengual

Équipe projet : R Guyon, A Livory Moser ;
Partenaires : SELLOR, Port de Commerce, Interprofession du Port de Lorient, Lorient Agglomération, Région Bretagne, SEM de Lorient Keroman, Bretagne Pôle Naval, Lorient Grand Large, Association des entreprises de Lorient La Base

PLH DE QUIMPERLÉ COMMUNAUTÉ

Dans le cadre de l'élaboration du PLH (dont la phase diagnostic est confiée au bureau d'études MERC/AT), Quimperlé Communauté a confié à l'agence une mission de maîtrise d'œuvre pour la phase définition du programme d'actions. AudéLor a bâti avec Quimperlé Communauté un document d'orientation, réalisé sur la base du diagnostic, d'entretiens avec chacune des 16 communes et d'un séminaire d'élus de la communauté en juin 2019. Pour réaliser le

programme d'action, un séminaire élus et partenaires (conseil départemental, bailleurs, etc.) a été animé en novembre 2019, afin d'aboutir à 25 fiches actions soumises aux maires et au conseil communautaire en vue d'une adoption en janvier 2020.

Chef de projet : A Le Montagner

Équipe projet : R. Ferrec
Partenaire : Quimperlé Communauté

PORT DE SERVICE EMR

Depuis plusieurs années, Lorient Agglomération accompagne **le projet de mise en œuvre d'éoliennes offshore au large de l'île de Groix**, porté par le consortium Eolfi⁽¹⁾ qui a remporté l'appel d'offres en 2004. Ce projet prévoit d'implanter 3 éoliennes flottantes entre Groix et Belle-Ile.

En parallèle, Lorient Agglomération et ses partenaires (Région Bretagne, ville de Lorient, CCI Morbihan et la SEM de Keroman) ont proposé d'inscrire la place portuaire de Lorient comme port de services pour les EMR (énergies marines renouvelables). Dans ce cadre, un groupe de travail animé par AudéLor accompagne Eolfi pour une implantation optimum sur le territoire portuaire.

Deux objectifs principaux sont travaillés :

- Implanter une base de maintenance des éoliennes en mer (activité pérenne tout au long du cycle de vie du champ d'éoliennes),
- Proposer un schéma industriel permettant d'assembler les lignes d'ancrages

des éoliennes (phase de construction des éoliennes).

Avec la SEM de Keroman, Lorient Agglomération, la Région Bretagne et la CCI Morbihan, une implantation de la base de maintenance sur la rive gauche du Scorff est proposée. Ce site répond au cahier des charges d'Eolfi de manière optimale : accès direct à l'eau, moyens de maintenance, infrastructures portuaires.

Concernant le site d'assemblage des lignes d'ancrage, un travail avec la CCI Morbihan,, gestionnaire du port de commerce, permet de proposer un espace sur le port de Kergroise. Cet espace est en capacité d'accueillir cette phase d'assemblage des lignes d'ancrage.

À ce jour, le site devrait être mis en service à fin 2022.

Chef de projet : F Antich Y Amengual

Équipe projet : R Guyon, N Teisseire, C Vauchez

Partenaires : SELLOR, Port de Commerce, Interprofession du Port de Lorient, Lorient Agglomération, Région Bretagne, SEM de Lorient Keroman, Bretagne Pole Naval, Lorient Grand Large, Association des entreprises de la base



(1) : Société française basée à Lorient, Marseille, Montpellier, Paris (siège social) et Taiwan. Elle est filiale du groupe SHELL depuis 2019.

APPUI À LA MISE EN OEUVRE DU SCHÉMA DIRECTEUR DES PARCS D'ACTIVITÉS DE LORIENT AGGLOMÉRATION

Ce schéma, adopté en juin 2019, identifie les zones d'activités qui seront réalisées au cours des 5 prochaines années afin de répondre aux besoins de l'économie locale. Lorient Agglomération assure le pilotage de l'aménagement de ces sites. AudéLor a travaillé en appui de l'EPCI pour la réalisation d'études ou d'argumentaires favorisant la mise en œuvre et le suivi du schéma. Une

étude a été menée sur le coût de revient des zones d'activités et les prix de cession envisageables. Un argumentaire a été produit pour la zone d'activités de Boul Sapin.

Chef de projet : G Poupard

Équipe projet : A Livory-Moser, Y Livory
Partenaire : Lorient Agglomération

PROJET HIT - ÉTAT DES LIEUX



En 2018, dans le cadre du projet **HIT (Handicap Innovation Territoire)**, Lorient Agglomération a confié à AudéLor la réalisation d'un **état des lieux du handicap au niveau du**

territoire. Il repose sur une collecte des données sur le handicap et une enquête qualitative auprès de personnes en situation de handicap. Il a été finalisé et diffusé début 2019. **12 indicateurs ont été identifiés**. On peut citer par exemple : le nombre de personnes reconnues handicapées soit 15 929 fin 2016 (8 % de la population) ; le nombre d'utilisateurs des services PMR (personne à mobilité réduite) : 207 par mois en 2017. En ce qui concerne l'emploi, on peut souligner que 56 % des établissements de 20 salariés et plus respectent l'obligation d'emploi par de l'emploi direct. 470 personnes sont employées en milieu

“protégé” (ESAT et entreprises adaptées) soit 6,5 % des travailleurs handicapés. Par ailleurs on compte 1300 emplois dans l'offre de soins, d'hébergement et l'insertion dont 627 emplois à Kerpape. Enfin, on recense 16 entreprises morbihannaises innovantes dans le domaine du handicap.

L'enquête auprès des personnes en situation de handicap a permis de mettre en évidence des satisfactions (notamment sur l'accessibilité ou l'accompagnement), des insatisfactions (niveau de revenu, vie quotidienne, déplacements...) et des souhaits (co-construction, écoute, sensibilisation).

Chef de projet : G Poupard

Partenaires : Centre mutualiste de Kerpape, Lorient Agglomération

PROJET HIT - APPUI À L'INNOVATION

- Participation aux réunions de suivi (COFIL, réunions de travail...),
- Suivi de la candidature.

Chef de projet : A Rentenier

Partenaires : CRRMF Kerpape, Lorient Agglomération, D&C Consultants, ID2Santé

AXE 4

APPUI À LA PERFORMANCE ÉCONOMIQUE ET À L'INNOVATION

ANIMATION DES FILIÈRES ET ACCOMPAGNEMENT DES PROJETS

Nautisme – Matériaux, relais territorial du Pôle Mer Bretagne Atlantique, soutien au développement de l'Institut Régional des Matériaux Avancés

Chargé de mission : R Guyon

RN-EMR

Chargé de mission : F Antich Y Amengual

AgroMer&Terre + Plan National Alimentaire

Chargée de mission : C Vauchez

Éco-activités-énergie

Chargé de mission : N Teisseire

Création d'entreprise

Chargée de mission : S le Calvé

Numérique-électronique & Cyber-sécurité

Chargé de mission : A Rentenier

Financement des TPE-PME via la Plateforme

Initiative Pays de Lorient

Chargée de mission : L Kerhoas

SFLD, fonds de capital risk

B Le Jossec, M Rieux

Pépinières d'entreprises

A Rentenier, D Even, C Jounay

FabLab du pays de Lorient

L Talotte

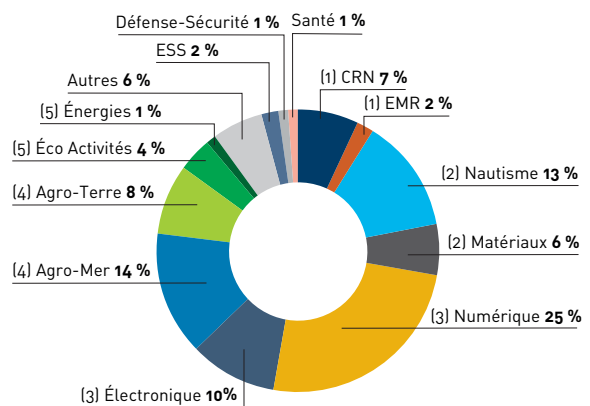
entreprises du territoire

- 95 dossiers de financement, 90% de taux de réussite
- Structuration de fonds propre : 563k€ dont 363k€ pour Plateforme Initiative (prêt d'honneur)
 - Innovation : 3887 k€ dont 1 628 k€ pour des projets collaboratifs

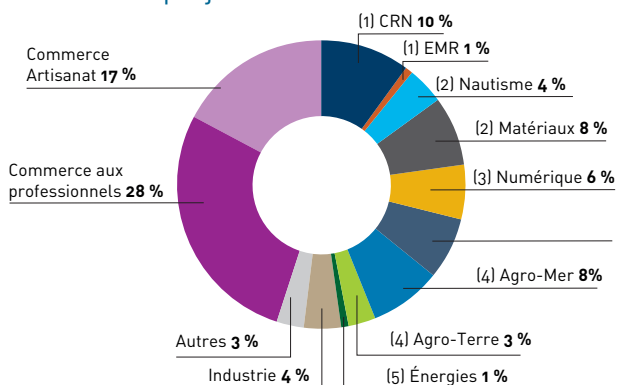
68 animations

- 26 organisées pour 1512 participants
- 42 en partenariat
- 5 salons nationaux et internationaux

Filières



Nombre de projets



Bilan de l'accompagnement 2019 (indicateurs clés)

305 entreprises accompagnées

- 113 projets innovants
- 139 porteurs accueillis par la Plateforme Initiative
- 33 créations dont 7 innovantes

72 projets d'implantation foncière et immobilière

- 25% d'implantation d'entreprises exogènes
- Pépinières d'entreprise : 3 implantations / 62% de taux d'occupation

4282 k€ de financement obtenu pour les

PLAN ALIMENTAIRE TERRITORIAL (PAT)

- Accompagnement (Chambre Agriculture, GAB 56) des communes qu'elles soient en régie ou en prestation, qu'elles recherchent des produits locaux bios ou conventionnels.

- Organisation d'ateliers à destination des enfants, sensibilisation des jeunes adultes, formation d'animateurs, des per-

sonnels de restauration scolaire ont été organisés par plusieurs associations (Optimism, Petits débrouillards, Mission locale, Maison de la mer...)

Chef de projet : C Vauchez

Partenaire : Lorient Agglomération

SENSIBILISATION À LA CRÉATION D'ENTREPRISE ENDOGÈNE ENTREPRENEURIAT ETUDIANT

- Suivi, coaching et/ou accompagnement de 4 équipes lorientaises

- Participation au programme de formation

Chef de projet : S Le Calvé

Équipe projet : R Guyon, C Vauchez, A Rentenier, L Kerhoas ; Partenaires : UBS, PEPITE

SCHÉMA TERRITORIAL DU NUMÉRIQUE

Lorient Agglomération a adopté un Schéma Territorial du Numérique en 18 actions dont plusieurs ont été lancées en 2019. Les équipes d'AudéLor participent à 4 d'entre elles :

- **Action 3** : constitution d'une base de données des compétences, mise en ligne de l'information (base CRAFT, site AudéLor) : version prototype réalisée (juillet 2019)

- **Action 5** : organiser des actions de promotion du numérique : 3^{ème} édition de Connect'In Lorient (en partenariat avec la CCI), organisation de 3 Technoférences en partenariat avec Images & Réseaux

- **Action 6** : développer un axe numérique dans l'activité FabLab: investissements dans un cube de Réalité Virtuelle

- **Action 12** : concevoir des dispositifs de soutien financier aux entreprises : proposition en cours d'élaboration avec les services de Lorient Agglomération.

Chef de projet : A Rentenier

Équipe projet : A Madaci, JM Le Barh, A Dauce Léo Talotte, S Le Calvé, JP Colin
Partenaire : Lorient Agglomération

IRMA (INSTITUT RÉGIONAL DES MATÉRIAUX AVANCÉS)

- Mise à disposition de ressources pour la direction de l'institut : structuration et suivi financier et administratif, organisation des équipes

- Participation à la réflexion sur les orientations stratégiques.

Chef de projet : C Vauchez

Équipe projet : A Rentenier, B Le Jossec
Partenaires : IRMA, Lorient Agglomération, SFLD, CCI Morbihan, Initiative Pays de Lorient, XSea

FABLAB DU PAYS DE LORIENT



2019 a vu la finalisation et le lancement du fablab du Pays de Lorient : consultation d'entreprises, experts et compétences pour définir un projet en lien avec des besoins et opportunités exprimés par notre écosystème. Un projet a été dessiné sur 100m² dans notre pépinière Teknica dédiée aux entreprises innovantes et technologiques, incluant des machines de fabrication et de prototypage (impression 3D, thermoformage, découpe laser, couture).
Tourné vers tous publics, le fabLab souhaite donner une place prépondérante à l'université (chercheurs et étudiants) et aux PME industrielles, artisanales et technolo-

giques locales. Il s'agit pour ces publics de découvrir, tester et s'appropriier ces nouvelles technologies dans leurs activités. Le fablab est un élément d'attractivité du Parc Technologique de Soye, favorisant la venue et les échanges avec un public large.
Le fablab sera ouvert au printemps 2020.

Chef de projet : L Talotte

Équipe projet : A Rentenier, D Even, C Jounay

Partenaires : Région Bretagne, État FNADT, Lorient Agglomération, UBS

Pour différencier le projet et répondre à des expressions de besoin, nous avons fait le choix d'investir dans un cube de réalité virtuelle, qui permettra aux entreprises locales de travailler sur des modélisations 3D en groupe : revue de projet, réunion de conception, démonstration, avant-vente... C'est également un élément central de l'axe numérique du fablab.



PARC TECHNOLOGIQUE DE SOYE

■ Animations : mise en place d'un cycle "d'animation mensuelle", dans nos pépinières, "Ateliers de Lorient Technopole" (11 en 2019 réunissant 83 chefs d'entreprise) dédiée à des thématiques de l'entrepreneuriat et de l'innovation.

Chef de projet : A Rentenier

Équipe projet : D Even, P Barbieri, MJ Dupont-Boucher, JP Colin

AXE 5

RENFORCEMENT DES CENTRALITÉS URBAINES ET COMMERCIALES

1

RENFORCEMENT DES CENTRALITÉS URBAINES

OBSERVATOIRE DES DÉPLACEMENTS ET DES MOBILITÉS

Mise en œuvre en partenariat avec Lorient Agglomération en 2006, la composante "déplacements" des observatoires d'Audé-Lor permet de suivre et de comprendre la mobilité des habitants du territoire.

Les enjeux qui relèvent de cette thématique vont aujourd'hui au-delà du seul périmètre de l'intercommunalité de Lorient. Comme l'a mis en évidence l'étude "navetteurs", les interactions avec les territoires voisins s'intensifient.

Aussi, cette année 2019, l'observation du parc automobile a mis en lumière l'évolution importante des types de motorisation des véhicules particuliers sur le périmètre du SCoT du pays de Lorient.

La mise à jour continue et l'analyse des données de l'observatoire déplacements ont permis d'alimenter les études et travaux de l'agence et de répondre aux sollicitations externes (ex. : *étude comparative de la mobilité dans les villes moyennes – rapport ADETEC octobre 2019*).

Chef de projet : JC Dumons

Équipe projet : A Le Montagner

Partenaires : Lorient Agglomération
PAET/DTD

2

RENFORCEMENT DES CENTRALITÉS COMMERCIALES

OBSERVATOIRE DE L'ACTION CŒUR DE VILLE DE LORIENT

Lorient a été retenue par l'État pour bénéficier du programme action cœur de ville lancé par le gouvernement. Différentes actions sont prévues en faveur du centre-ville de Lorient. En 2019, l'agence a effectué un suivi de la mise en œuvre du programme à travers une grille d'indicateurs. Présentée lors du comité cœur de ville, une enquête de perception de la ville par les habitants de l'agglomération, réa-

lisée fin 2018 avec le cabinet GECE, a été finalisée début 2019. Elle a été complétée par des focus groups sur la question de l'animation.

Chef de projet : G Poupard

Équipe projet : C Boissonnot-Delachienne,
A Le Montagner, L Debacq, JC Dumons ;
Partenaire : Ville de Lorient

OBSERVATOIRE DU COMMERCE ET DES CENTRALITÉS

À l'issue de la loi NOTRe de 2015, la compétence en matière de politique locale du commerce et de soutien aux activités commerciales d'intérêt communautaire a été votée en décembre 2018 par Lorient Agglomération. Cette compétence fait désormais partie du champ d'action de l'intercommunalité.

En plus des outils d'accompagnement développés pour les acteurs du commerce local, les élus souhaitent disposer d'un **dispositif commun d'observation des dynamiques commerciales et des centralités**. La mise en place de ce dispositif a été confiée à AudéLor.

Dès le départ, la volonté a été de ne pas restreindre le champ d'observation à la seule activité commerciale. En effet, la dynamique d'un centre-ville ou d'un centre-bourg ne repose pas seulement sur le commerce. Bien d'autres paramètres entrent en jeu : l'attractivité de l'habitat, l'importance des flux, l'activité économique, la présence d'équipements structurants... C'est d'ailleurs à partir de ce constat que le Schéma de Cohérence Territoriale adopté en mai 2018 a fait du renforcement global des centralités un axe majeur du développement territorial pour les années à venir.

Les centralités urbaines de Lorient Agglomération, centres-villes et centres-bourgs principaux rassemblent **56% de la population de l'agglomération**. Ainsi elles disposent d'ores et déjà d'une **solide base démographique** mais aussi économique car elles regroupent aussi près de **47% de l'emploi**. Avec **51% des médecins généralistes et 77% des élèves scolarisés en maternelle et primaire**, les centralités de

Lorient Agglomération sont également bien équipées. Du point de vue commercial, les centralités de Lorient Agglomération tiennent une place importante puisqu'elles regroupent **57% du commerce de détail**. Cependant, depuis quelques années, le commerce marque le pas : chiffres d'affaires en baisse, taux de vacance en progression... Malgré ces difficultés croissantes, de nouveaux concepts continuent d'émerger qui mettent en avant la proximité, l'écoresponsabilité et le lien social, signe d'un secteur en pleine mutation.

Chef de projet : C Boissonnot-Delachienne

Équipe projet : G Poupard, A Le Montagner, L Debacq, JC Dumons, JM Le Barh,
Partenaires : CCI Morbihan, l'Immobilière d'Entreprise, Lorient Agglomération

Localisation des centralités observées



Source : AudéLor 2019

POLARITÉS COMMERCIALES ET FLUX D'ACHAT

La CCI Morbihan a réalisé en 2018 une grande enquête sur les flux d'achat à l'échelle de la Bretagne. En s'appuyant sur ces données, l'agence a réalisé une note qui présente les chiffres d'affaires et les zones de chalandise des principaux pôles commerciaux du pays de Lorient ainsi que des communes.

Chef de projet : C Boissonnot-Delachienne
Équipe projet : G Poupard, JC Dumons
Partenaires : CCI Morbihan, Lorient Agglomération, Quimperlé Communauté

AXE 6

MUTATIONS ET TRANSITIONS ÉCONOMIQUES ET SOCIALES

1

ÉTUDES URBAINES

OBSERVATOIRE DE L'OCCUPATION DU PARC SOCIAL

AudéLor s'est vu confier la mise en place d'un observatoire de l'occupation du parc social en 2018. L'année 2019 a été consacrée à la suite de l'étude « Loyer abordable » et l'intégration dans un groupe de travail du Club habitat et décentralisation sur ce sujet. Ainsi un outil a été développé par le club avec le cabinet Cellance.

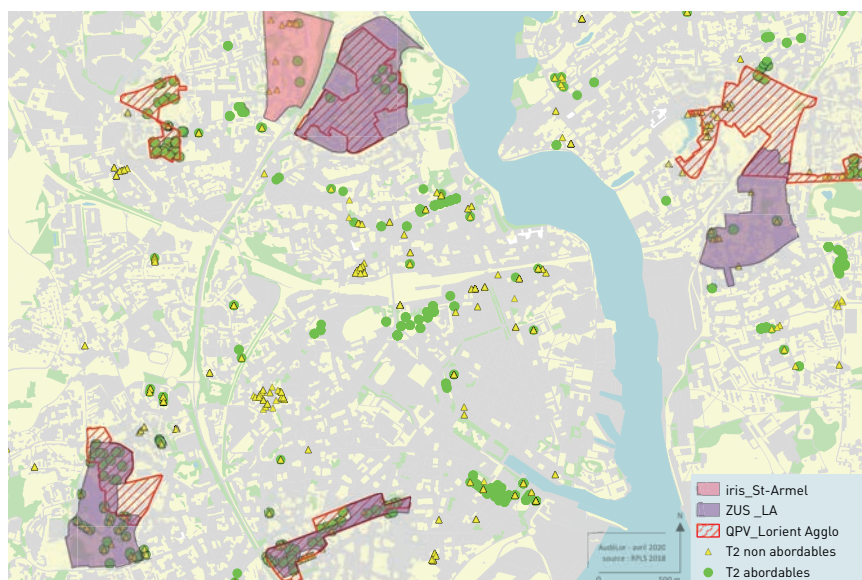
L'étude territorialisée sur Lorient agglomération a relevé que l'offre est globalement abordable sur l'agglomération, avec cependant certaines tensions notamment pour les personnes seules avec moins de 500 € par mois : en 2017, 380 T1/T2 ont été attribués pour 3218 demandes de personnes isolées et couples. Sur les 380, 110 étaient abordables (49 T1 et 61 T2) hors QPV, ZUS et St Armel pour des personnes isolées dont 569 étaient en dessous du seuil de 500 €/mois.

Il existe également une certaine tension sur les T5 et + due à la rareté de ce type de

produit à la relocation dans les secteurs hors QPV et dans la production neuve. De plus, les loyers de ces logements ne sont pas abordables pour les ménages avec 3 enfants (ayant moins de 500 €/mois/UC). Compte tenu de ces résultats, Lorient Agglomération a souhaité que les bailleurs sociaux s'engagent pour améliorer l'offre abordable dans la convention partenariale (votée en décembre 2019 au conseil communautaire). Objectifs : augmenter significativement l'offre de petits logements (T1bis et T2) et dans une moindre mesure de grands logements (T5 et +) tout en faisant des efforts sur le développement d'une offre à bas loyers dans cette partie du parc, existant ou à venir.

Chef de projet : R Ferrec

Équipe projet : A Le Montagner ; Partenaires : Lorient Agglomération PAET/DHFP, ARO Habitat Bretagne, bailleurs sociaux du territoire, Club Décentralisation et Habitat



OBSERVATOIRE DES COPROPRIÉTÉS

La qualité du parc privé, en particulier des copropriétés, constitue pour Lorient Agglomération un enjeu en matière de politique de l'habitat. Elle participe à la revitalisation et à l'attractivité des centres-villes et des quartiers. Lancé en 2016, l'observatoire des copropriétés permet, tous les 2 ans, de recenser l'ensemble des copropriétés et d'estimer celles qui sont potentiellement fragiles

En 2019, dans le cadre de l'observatoire, l'agence a publié la Communication n°127 : "Les copropriétés dans l'agglomération de Lorient-État des lieux et mesure de la fragilité potentielle".

L'observation des copropriétés mobilise des données de provenances (cadastre, transactions immobilières, taxe d'habitation...) variées afin de garantir la pertinence de l'information et le suivi dans le temps. La disponibilité des données statistiques permet une observation à l'échelle du bâtiment.

Quelques chiffres clefs (données 2018) :

- 2514 copropriétés soit 23 424 appartements.
- 9 communes de l'agglomération sont concernées (au moins 12 copropriétés).
- 44 % des copropriétés datent de la période de la Reconstruction (1948-1962)
- 67 % des copropriétés sont de petite taille (moins de 7 logements)
- 4 % du parc est vacant (depuis 3 ans)
- Le parc est occupé à 45 % par des propriétaires

L'évaluation de la fragilité s'appuie sur une méthode de scoring, réalisé à partir de six indicateurs pondérés selon leur incidence probable sur le fonctionnement et l'état de la copropriété. La note attribuée représente le risque potentiel de fragilité. Un jeu de couleurs (3 catégories) facilite la représentation cartographique. 11 % des copropriétés

présentent des risques de fragilité : elles sont principalement de taille moyenne (entre 7 et 20 logements) et sont situées (90%) à Lorient, Lanester ou Hennebont.

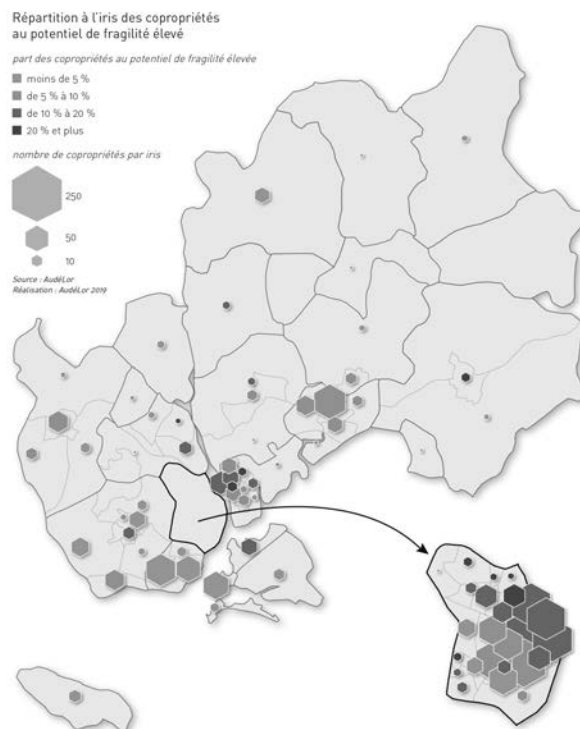
Élaborée par AudéLor, le SIG met à disposition des partenaires du comité de suivi les données actualisées et chaque copropriété fait l'objet d'une fiche comportant les données clés sur son état de santé.

En 2019, l'observatoire a également collaboré au programme Action Cœur de Ville, pour la Ville de Lorient. Programme qui a permis de lancer un pré-diagnostic sur 20 copropriétés du périmètre du centre-ville (périmètre ORT).

Chef de projet : L Debacq

Équipe projet : A Le Montagner, JC Dumons, JM Le Barh

Partenaires : Lorient Agglomération, ANAH, ADIL, ALOEN



OBSERVATOIRE DE L'HABITAT

Depuis sa mise en œuvre en 2002 l'observatoire de l'habitat s'appuie sur un partenariat entre AudéLor et l'ADIL du Morbihan (agence départementale d'information sur le logement). L'objectif est de suivre annuellement l'évolution des marchés de l'habitat sur le pays de Lorient : marché locatif privé, marché des terrains à bâtir, accession à la propriété, demande locative sociale, marché de l'immobilier ancien, marché de la construction neuve. AudéLor et l'ADIL ont publié les rapports annuels sur le marché des terrains à bâtir, la demande locative sociale, le marché locatif privé et l'accession à la propriété pour la partie morbihannaise du

pays de Lorient. En 2019, les études annuelles sur la construction neuve et l'immobilier d'occasion (parues en juin et en septembre) étaient réalisées à l'échelle de l'ensemble du pays de Lorient, incluant donc Quimperlé communauté. Ces études ont fait l'objet de 3 présentations en Matinales ainsi que d'une présentation au Salon de l'Immobilier de Lorient.

Chef de projet : A Le Montagner

Équipe projet : JC Dumons

Partenaires : Lorient Agglomération
PAET/DHFP, Quimperlé Communauté,
ADIL du Morbihan

OBSERVATOIRE SOCIODÉMOGRAPHIQUE

L'observation des dynamiques sociales du territoire concerne les données sur la démographie, les revenus et situations familiales des ménages du Pays de Lorient. Elle permet d'alimenter de manière transversale les autres observatoires (économie, habitat...) et de répondre à des sollicitations plus ciblées sur un type de population (les jeunes, les personnes âgées...). L'observatoire a publié une fiche d'analyse des résultats du recensement de la population

(communication n°118) et deux notes sur les revenus (communication n°120) et les salaires (communication n°121) sur le pays de Lorient, en septembre 2019. Par ailleurs l'observatoire a contribué à une publication commune avec l'Insee.

Chef de projet : R Ferrec

Équipe projet : A Le Montagner, JC Dumons,
L Debacq, G Poupard ; Partenaires : Lorient
Agglomération, DDTM56, communes

OBSERVATOIRE CLIMAT – ÉNERGIE

Mission permanente d'AudéLor confiée par Lorient Agglomération à la suite de la boucle énergétique de Lorient Agglomération (BIENLA), l'observatoire de l'énergie apporte les éléments de connaissance pour la transition énergétique du territoire : consommation énergétique, émissions de gaz à effet de serre, production d'énergies renouvelables et précarité énergétique. L'observatoire peut être sollicité par différents services de Lorient Agglomération afin d'apporter des chiffres clés sur l'énergie pour des politiques sectorielles (énergie, habitat).

Il a aussi contribué au Plan Climat Air Energie du territoire (PCAET) : collecte, suivi des données et appui à l'animation. Le PCAET de Lorient Agglomération a été adopté en décembre 2019.

Chef de projet : R Ferrec

Équipe projet : A Le Montagner, H Boute-
loup, JC Dumons, L Debacq ; Partenaires :
Lorient Agglomération, Quimperlé Com-
munauté, ALOEN

SYNTHÈSE URBAINE SUR LE NOUVEAU PAYS DE LORIENT

La disponibilité de données géolocalisées du recensement et des revenus des ménages permet à l'Insee de réaliser des portraits de territoire avec des analyses infra-communales. Avec l'appui d'AudéLor par sa connaissance terrain et sa plus-value en terme d'analyse, cette étude a abouti à une publication partenariale Insee Analyse Bretagne 84 - Nouveau pays de Lorient : quatre types de territoires aux dynamiques propres et aux fortes interactions. Dans cette étude, le Nouveau pays de Lorient a été découpé en 4 zones. Ce découpage résulte d'une analyse du solde

migratoire cumulé sur trois ans pour chacune des communes. Il s'appuie aussi sur la répartition des arrivées des 25-64 ans et des 65 ans ou plus. L'étude expose les caractéristiques propres de ces 4 sous-territoires en termes d'activité, population, logements et déplacements.

Chef de projet : R Ferrec

Équipe projet : A Le Montagner, JC Dumons, G Poupard ; Partenaires : Insee Bretagne, Syndicat Mixte pour le SCoT du Pays de Lorient

LE BAROGRAPHE

Revue semestrielle publiée par AudéLor, le Barographe propose des synthèses des études réalisées par AudéLor ainsi qu'un suivi des indicateurs de conjoncture économique du territoire. Il permet de faire connaître les études réalisées par AudéLor. Deux numéros ont été publiés en 2019 : n°29, février 2019 et n°30, octobre 2019.

Chefs de projet :

G Poupard, A Le Montagner

Équipe projet : R Ferrec, JC Dumons, H Bouteloup, L Debaq, C Boissonnot-Delachienne, A Livory-Moser, N Koneshwaran, JP Colin ; Partenaire : eTrema

2

ÉTUDES ÉCONOMIQUES

SUIVI DE LA CONJONCTURE

Un suivi des principaux indicateurs de conjoncture (emploi, embauches, chiffre d'affaires, demande d'emploi, nuitées touristiques...) est réalisé par l'agence. Il donne lieu à la publication de pages de conjoncture dans le barographe (tous les 6 mois) N°29 et 30. Il est complété

par une revue de presse de l'actualité des entreprises locales.

Chef de projet : G Poupard

Équipe projet : C Boissonnot-Delachienne, N Koneshwaran

CAHIERS DE VEILLE ÉCONOMIQUE

En complément des travaux d'études économiques déjà réalisés (suivi de la conjoncture et de la vie des entreprises locales, analyse de filières, comparaison de territoires...), AudéLor réalise depuis 2018 des cahiers de veille basée sur une revue de presse ciblée. Son objectif est d'éclairer, dans la mesure du possible, l'avenir économique du pays de Lorient et de ses filières

économiques socles ou émergentes. En 2019, 2 cahiers de veille ont été réalisés.

Chef de projet : N Koneshwaran

Équipe projet : G Poupard, A Rentenier, N Teisseire, R Guyon, C Vauchez, F Antich Y Amengual, C Boissonnot-Delachienne

OPPORTUNITÉS DE DÉVELOPPEMENT ÉCONOMIQUE AVEC LES NATIONS CELTES

Le Festival Interceltique de Lorient permet à Lorient et à son pays de bénéficier d'une visibilité renforcée à l'international dans un certain nombre de pays intégrant des régions et nations celtiques. Cette visibilité et ce partenariat culturel peuvent-ils engendrer des opportunités économiques pour le tissu local ? En 2019, une première réponse a été

apportée dans une note d'Audélor sur les Nations Celtes – Janvier 2020, en examinant les économies des différentes nations de l'interceltique.

Chef de projet : N Koneshwaran

MUTATIONS DE L'EMPLOI ET DIFFICULTÉS DE RECRUTEMENT

Ce projet s'inscrit dans le prolongement de la démarche "emploi compétences" animée par Audé-Lor d'octobre 2015 à mai 2018. Il vise à mieux cerner l'impact des mutations de l'emploi au niveau local et à traiter, en partenariat avec les entreprises, les difficultés de recrutement dans les filières concernées.

Fin 2019 et en janvier 2020, 3 notes ont été publiées sur le sujet :

- Marché du travail et difficultés de recrutement dans le Nouveau pays de Lorient - Éléments de cadrage.** Elle souligne notamment que la situation de l'emploi a été nettement plus favorable ces 4 dernières années : +3400 emplois créés. Le taux de chômage est fin 2019 en dessous de 8%. Les recrutements effectués sont très majoritairement sur des postes d'ouvriers et d'employés. Plus de la moitié (54%) des recrutements sont anticipés comme difficiles par les entreprises.

- Chercheurs d'emploi dans le Nouveau pays de Lorient - Points de vue et perceptions sur le marché du travail.** L'enquête réalisée auprès de 600 chercheurs d'emploi a mis en évidence que pour 48% des chercheurs d'emploi, la recherche d'emploi s'effectue dans la commune de résidence ou les communes limitrophes et que 70% des chercheurs d'emploi sont prêts à changer de métier ou de secteur. Plus de la moitié (52%) des chercheurs d'emploi expriment des difficultés à trouver un emploi. L'attractivité des postes et l'accès géographique difficile sont les deux premières raisons des difficultés de recrutement selon les chercheurs d'emploi.

- Faciliter le recrutement : quelques initiatives menées sur les territoires.** Les entreprises comme les acteurs de l'emploi et de la formation innovent et prennent des initiatives. Ce document présente un recueil

non exhaustif d'une trentaine d'actions qui fonctionnent et de tendances qui se développent sur le pays de Lorient et ailleurs, en différentes rubriques : favoriser la découverte des métiers et des entreprises, construire des formations "sur-mesure", recruter autrement, soutenir les salariés dans leur mobilité, s'impliquer sur les questions de garde d'enfant...



Chefs de projet : C Le Neures, G Poupard
 Partenaires : Sous-Préfecture, Conseil Régional, DIRECCTE, Lorient Agglomération, Quimperlé Communauté, Pôle Emploi, Mission Locale Réseaux pour l'Emploi

NAVETTEURS ET BASSINS DE RECRUTEMENT

Les déplacements domicile-travail influent sur la vie des actifs concernés, appelés les "navetteurs" et structurent le fonctionnement des territoires. AudéLor a réalisé une étude détaillée sur ce sujet à l'échelle du Nouveau pays de Lorient sur la période 1999-2015. Elle permet de mieux comprendre le fonctionnement et la cohérence de notre territoire. Les navettes domicile-travail constituent des dé-

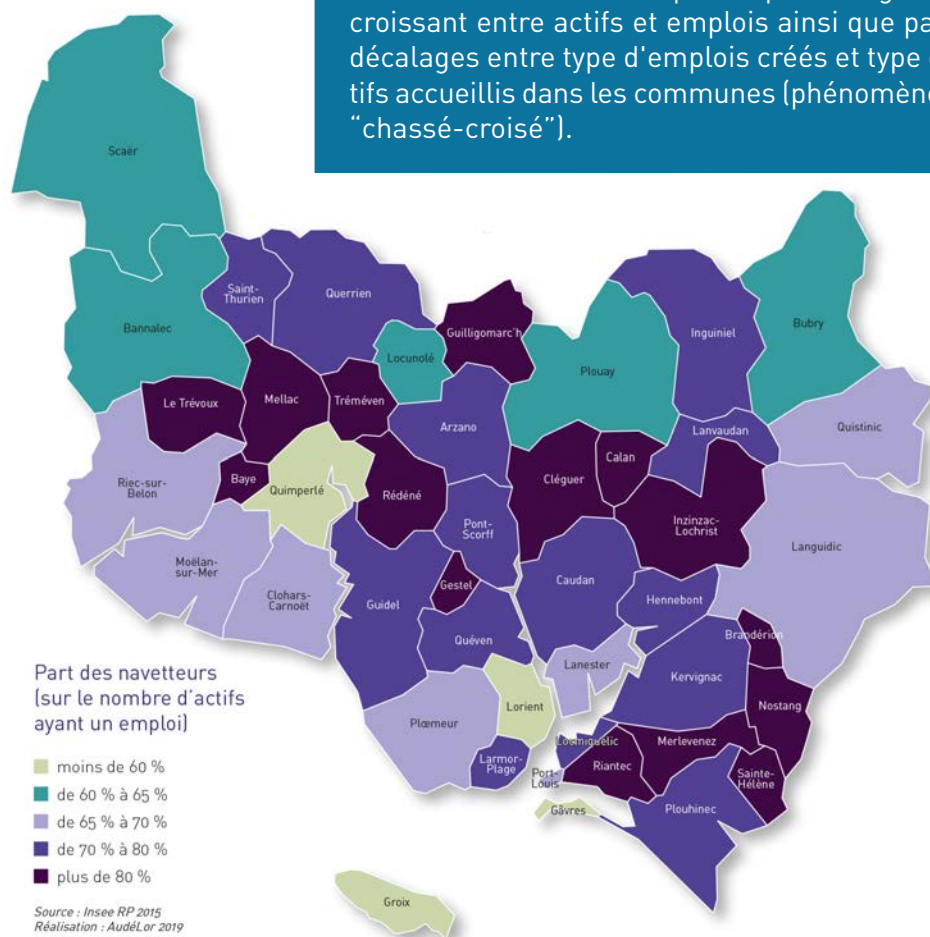
placements structurants pour le territoire. Elles sont également porteuses d'enjeux importants en termes de pouvoir d'achat des ménages, d'environnement, de politiques de l'habitat...

Chefs de projet : G Poupard, JC Dumons
Avec la participation de Margot Leclercq
(stagiaire Master AUTELI UBS)



Les éléments suivants peuvent être mis en évidence :

On compte 68 000 navetteurs chaque jour sur le pays de Lorient, soit 2 actifs sur 3 qui travaillent hors de leur commune de résidence, 92 % des navettes sont effectuées en voiture. Ces navettes sont en croissance, + 22 % depuis 1999, et de plus en plus longues avec un temps moyen de 27 minutes (aller). La croissance est portée par l'éloignement croissant entre actifs et emplois ainsi que par les décalages entre type d'emplois créés et type d'actifs accueillis dans les communes (phénomènes de "chassé-croisé").



1

OBSERVATION DU FONCIER

LES MARCHÉS FONCIERS

La connaissance de l'évolution de l'occupation du sol et des mécanismes des marchés fonciers est essentielle pour les collectivités dans le cadre de l'élaboration de leurs politiques publiques et notamment de leur stratégie foncière.

La mise à disposition par la DGFIP des données du service Demande de Valeurs Foncières (DVF) offre l'accès à l'exhaustivité des transactions immobilières du territoire. En 2019, le traitement et l'analyse de ces données par l'observatoire d'AudéLor a apporté un éclairage sur les différents marchés fonciers (agricole, espaces naturels,

terrains à bâtir...) : prix des ventes, surfaces échangées, nombre de ventes réalisées par année sont autant d'indicateurs de suivi utiles en amont des phases opérationnelles des politiques publiques.

En 2020, l'analyse sera élargie au périmètre du Nouveau pays de Lorient.

Chef de projet : JC Dumons

Équipe projet : A Le Montagner, A Livory-Moser, H Bouteloup ; Partenaires : Lorient Agglomération

FONCIER AGRICOLE

L'étude des marchés fonciers ruraux du pays de Lorient permet de suivre leurs évolutions en nombre de ventes, de surfaces échangées et en valeurs. Le traitement des données fournies par la SAFER Bretagne (ensemble des transactions en milieu agricole) apporte un éclairage sur les destinations probables des terres agricoles pour chaque projet de vente sur notre territoire. Cette connaissance est essentielle pour accompagner les politiques publiques en matière de préservation du foncier agricole, qui représente un enjeu majeur, qu'il s'agisse de le sécuriser vis-à-vis des autres activités, ou de constituer des réserves foncières (pour compensation, pour faciliter l'installation de jeunes agriculteurs...).

Cette étude a été réalisée en partenariat avec la SAFER Bretagne et la Fédération Nationale des SAFER. Elle est en lien avec l'observatoire de l'agriculture et l'observatoire du foncier. L'étude a été publiée en octobre et a fait l'objet d'une présentation le 15 octobre 2019, en présence des élus du pays de Lorient, de la SAFER Bretagne, de la Fédération Nationale des SAFER et de la Chambre d'agriculture. Elle est appelée à être renouvelée régulièrement.

Chef de projet : H Bouteloup

Équipe projet : A Le Montagner, JC Dumons ; Partenaires : SAFER Bretagne, Fédération Nationale des SAFER

OPTIMISATION DU FONCIER ÉCONOMIQUE

L'année 2019 est marquée par l'engagement opérationnel de Lorient Agglomération dans **une démarche d'optimisation du foncier des sites d'activités existants en étroite collaboration avec les communes.**

En complément des projets d'extension des ZAE - 70 ha - cette démarche a été inscrite parmi les objectifs du nouveau schéma directeur des parcs d'activités adopté en juin 2019 par les élus de Lorient Agglomération. AudéLor a œuvré auprès de Lorient Agglomération en apportant son expertise pour renforcer l'ingénierie territoriale de la collectivité sur cette action. **Une Cellule de Redynamisation du Foncier Economique** (la "CREFE") a ainsi été mise en place entre les services de Lorient Agglomération et d'AudéLor. Les actions menées par la CREFE en 2019 ont permis de sensibiliser les différents acteurs intervenant sur les espaces économiques, d'entretener avec les maires les propriétaires à contacter. Sur les 650 ha de zones d'activités ciblées par la démarche, 42 ha ont été

identifiés comme potentiellement mobilisables pour les entreprises. Les résultats ont pu être recueillis auprès des trois quarts des propriétaires, soit 35 ha. Le premier bilan révèle que des projets (économiques, équipements...) sont en cours sur 18 ha. Le gisement foncier mobilisable pour les entreprises à court et moyen termes est de 12 ha. En revanche, 5 ha ne peuvent pas être considérés comme du foncier optimisable.

En 2020, la CREFE poursuivra les actions de mobilisation et de coordination sur ce gisement foncier optimisable. AudéLor intégrera ces éléments dans la base de données du SIG de l'observatoire des sites d'activités afin d'évaluer à terme les objectifs du SCoT sur cette thématique.

Chef de projet : A. Livory Moser

Équipe projet : G Poupard, A le Montagner:

Partenaire : Lorient Agglomération



2

VALORISATION DES RESSOURCES

OBSERVATOIRE DE L'AGRICULTURE

Le pays de Lorient porte une ambition forte en matière de développement et de valorisation de l'activité et des espaces agricoles qui trouve sa traduction tant dans le SCoT du pays de Lorient, avec des orientations fortes en matière de sécurisation du foncier agricole et de réduction de la consommation d'espace, que dans la Charte de l'Agriculture et de l'Alimentation du pays de Lorient, "pacte" local destiné à préserver et valoriser l'agriculture locale et ses productions.

En 2019, l'agence a réactualisé l'état des lieux de l'agriculture sur le Pays de Lorient, en partenariat avec la Chambre d'agriculture.

Les indicateurs ont été validés par le comité de pilotage. La publication a été présentée conjointement avec la Chambre d'agriculture, représentée par Jean-Marc LE CLANCHE (Président du CRDA), en présence des élus du Pays de Lorient, le 1^{er} octobre 2019.

L'observatoire de l'agriculture porte sur les 30 communes du SCoT du pays de Lorient (Lorient Agglomération et Blavet Bellevue Océan). En 2020, il sera étendu à Quimperlé Communauté (16 communes), qui s'inscrit désormais dans le nouveau pays de Lorient.

L'observatoire de l'agriculture permet de partager un diagnostic du secteur agricole : ses dynamiques économiques, les enjeux de renouvellement des chef•fe•s d'exploitation, le développement des "nouveaux" marchés, les milieux agricoles, mais aussi sur le foncier agricole.

Quelques éléments :

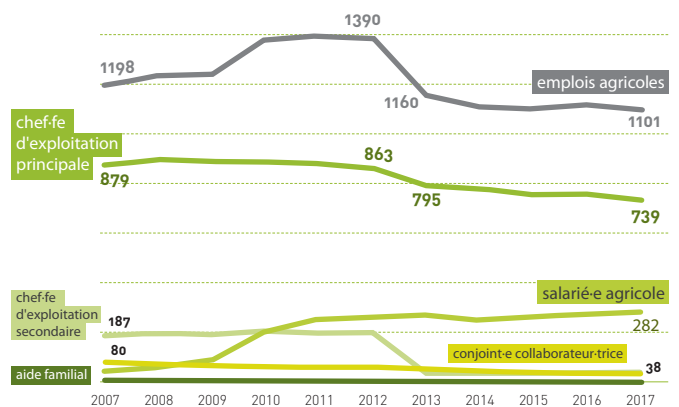
- 537 exploitations agricoles
- 1100 emplois agricoles dont 1/4 de salarié•e•s
- une production laitière toujours dominante avec plus d'une exploitation sur deux

- une féminisation de la profession avec 28% d'exploitantes agricoles
- 2800 emplois liés à l'agriculture (dont l'agroalimentaire soit 3,3% des emplois du pays en 2017)
- une forte dynamique de l'agriculture biologique (93 exploitations bio dont 1/3 en maraîchage)
- 8% de la Surface Agricole Utile (SAU) engagée en bio
- les circuits courts réguliers représentent 155 exploitations, soit 30% des fermes
- une SAU de 33 000 hectares, soit 38% du pays de Lorient

Chef de projet : H Bouteloup

Équipe projet : A Le Montagner, JC Dumons, R Ferrec ; Partenaires : Lorient Agglomération, Chambre d'Agriculture du Morbihan, Quimperlé Communauté,

Évolution de l'emploi agricole sur le pays de Lorient



Source : MSA
Traitement : AudéLor

OBSERVATOIRE DE L'EAU ET DES MILIEUX AQUATIQUES

L'observatoire de l'eau et des milieux aquatiques de la rade de Lorient et de la Petite Mer de Gâvres doit constituer un portail unique regroupant les données sur la qualité de l'eau. Il constituera une aide à l'évaluation des politiques publiques de l'eau et des documents de planification, ainsi qu'un outil de communication auprès des élus et du grand public. Enfin, l'observatoire doit permettre la rencontre des différents acteurs de l'eau et être lieu de débat.

En 2019, une enquête a été réalisée auprès des acteurs du territoire pour connaître leurs pratiques liées aux données sur la qualité de l'eau, et leurs besoins et attentes vis-à-vis de l'observatoire. Six groupes techniques ont été organisés et les producteurs de données sur le territoire ont été rencontrés (IFREMER,

CEVA, DREAL, etc). Un partenariat avec l'observatoire du plancton a également été développé afin d'acquérir des données spécifiques sur le plancton, les microplastiques... avec des prélèvements dans la rade de Lorient.

En 2020, le suivi de la qualité de l'eau va être renforcé avec l'accompagnement d'un comité d'experts sur la production d'indicateurs de qualité de l'eau. Enfin, l'année 2020 sera rythmée par des publications thématiques.

Chef de projet : H Bouteloup

Équipe projet : A Le Montagner ; Partenaire : Lorient Agglomération

ÉCOLOGIE INDUSTRIELLE ET TERRITORIALE

Nos actions cherchent à susciter et accompagner des projets d'économie circulaire : synergies, bouclage local des flux eau, énergie et déchets. En 2019, cette démarche s'inscrit dans le projet Territoire Économique en Ressources porté par Lorient Agglomération et financé par l'ADEME.

Nous avons notamment réalisé une sensibilisation à la RSE sur les établissements secondaires de grandes entreprises (↑500 salariés) dans le cadre du rapport annuel de performance extra-financière avec un devoir de vérification de leur sous-traitance.

Exemple de projet : Naval Group, a été le premier établissement ciblé du fait de son importance et du nombre de bâtiments (180). Un audit énergétique et des études de faisabilité pour l'installation de panneaux solaires en autoconsommation ont été réalisés grâce à Aloen, les services de Lorient Agglomération et la SEM Xsea.

Études prioritaires sur 3 filières d'excellence du territoire : voile de compétition

particulièrement auprès de la classe IMOCA, construction et réparation navale (CRN), AgroMer.

- Étude exhaustive des pratiques et besoins (12 teams IMOCA + 3 ULTIM, 100 à 180 salariés concernés) : gestion déchets-énergie, impact environnemental de leur activité...

- Atelier Écologie Portuaire (décembre 2019) autour de trois thématiques issues des diagnostics terrain : Économie de l'usage, Synergie et bouclage des flux (énergie & déchets), Écoconception et matériaux biosourcés. 3 actions ont été identifiées comme prioritaires : optimisation de la gestion des déchets ; mutualisation (équipements, formation) ; création d'une ressourcerie spécialisée Course au Large.

Chef de projet : N Teisseire

Équipe projet : R Guyon I Cari
Partenaires : Lorient Agglomération (DVD), ALOEN, Association de Kerpont, CCI Morbihan, CMA

AXE 8

PROJETS TRANSVERSAUX INTERNES

CHARTE GRAPHIQUE

Après l'analyse des besoins, la nouvelle charte graphique a été livrée en 2019 et la conception des nouveaux modèles a débuté sur l'ensemble des supports "print" et "web" d'AudéLor.

Chef de projet : JP Colin

Équipe Projet : MJ Dupont-Boucher, JM Le Barh, A Dauce, L Roux, JC Dumons et un référent par direction

SITE INTERNET

Afin d'harmoniser et mutualiser notre CMS (langage de programmation internet) avec celui de Lorient Agglomération, AudéLor a engagé une mise à jour technique de son internet. La nouvelle version en ligne permettra :

- La mise en jour des contenus,
- L'intégration de nouvelles fonctionna-

lités de cartographie dynamique,

- La datavisualisation

Chef de projet : MJ Dupont-Boucher

Équipe Projet : JM Le Barh, JC Dumons et un référent par direction pour les contenus, Lorient Agglomération DSI

MIGRATION DES OUTILS CARTOGRAPHIQUES

L'agence a débuté en 2019 un processus de migration de ses outils de production et d'analyse cartographiques vers un logiciel libre de système d'information géographique : QGIS.

Outre l'accompagnement, la mise en place de méthodologies adaptées et la formation, l'objectif fixé est de disposer d'un outil to-

talement intégré de production et de diffusion des données géolocalisées (mise en œuvre d'un portail cartographique et de datavisualisation des données locales).

Chef de projet : JM Le Barh

Équipe Projet : A Dauce, JC Dumons et l'ensemble des chargés d'études

AudÉLOR
DÉVELOPPEUR DE TERRITOIRE

12 avenue de la perrière
56324 Lorient cedex
02 97 12 06 40

www.audelor.com



LICENCE OUVERTE
OPEN LICENCE

Pour télécharger
les communications
d'AudéLor : www.audelor.com

