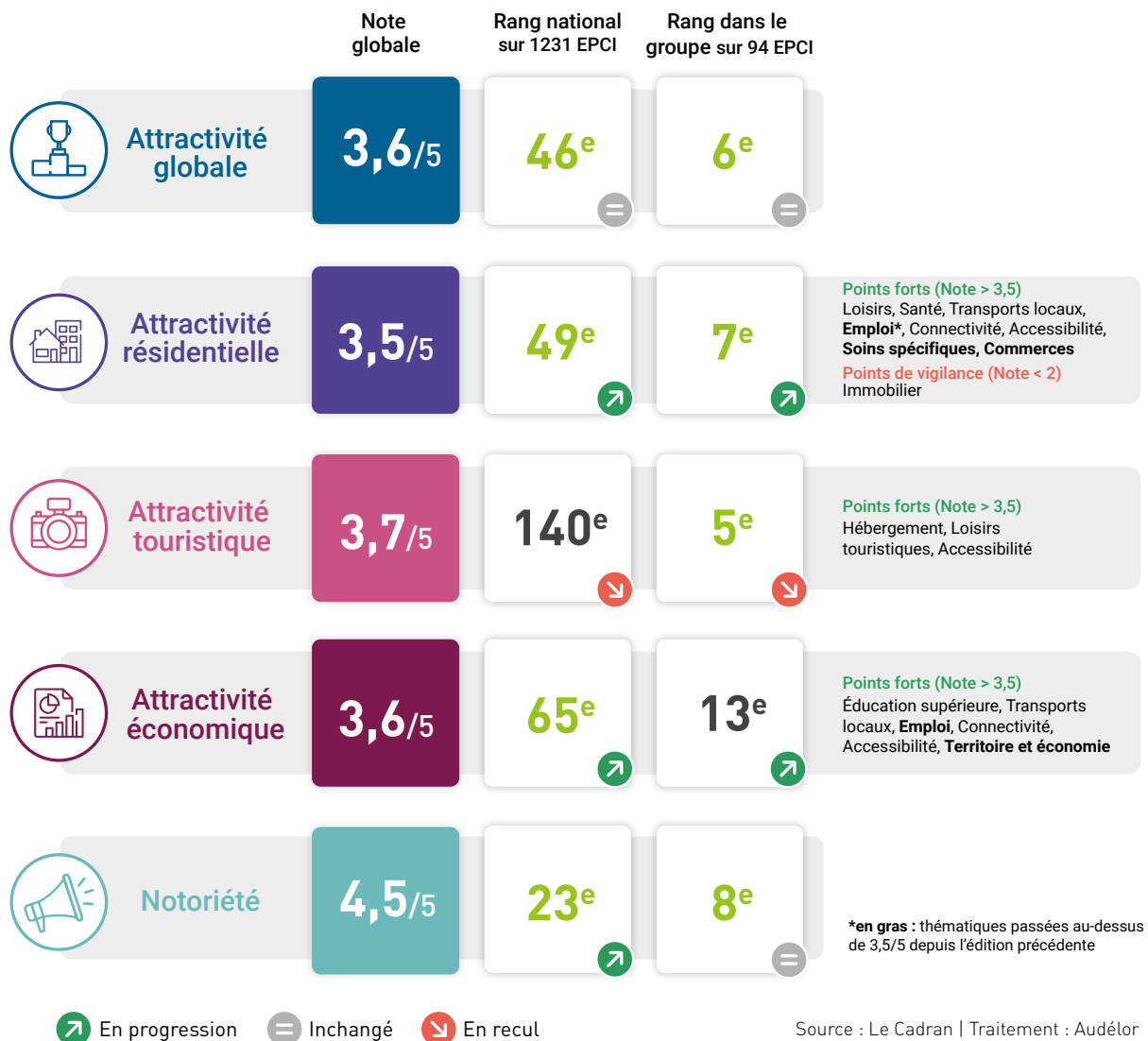


Réalisé par AudÉLor, ce tableau de bord porte à la fois sur l'attractivité et le développement du territoire de Lorient Agglomération. Il s'appuie sur la plateforme Le Cadran (voir encadré p.2) pour les indicateurs d'attractivité et sur Datagences (voir encadré p.4) pour ceux relatifs au développement. Il permet de positionner l'Établissement Public de Coopération Intercommunale (EPCI) parmi les 1231 intercommunalités françaises et au sein d'un groupe de 94 EPCI proches par la géographie et la démographie. Ce tableau de bord est actualisé régulièrement. Il s'agit de l'édition n°2.

ATTRACTIVITÉ DU TERRITOIRE

LORIENT AGGLOMÉRATION EN TRÈS BONNE POSITION



En vert : classement de Lorient Agglomération dans le 9^e décile des EPCI (10% les mieux placés) soit dans les 123 premiers au niveau national soit dans les 9 premiers dans le groupe.

En septembre 2022, la note d'attractivité globale de Lorient Agglomération demeure inchangée : 3,6 / 5. Le territoire reste dans les 4% les plus attractifs de France. Les notes d'attractivité thématiques de Lorient Agglomération restent elles aussi identiques.

De nouveaux indicateurs sont venus enrichir l'analyse portée sur les différents territoires.

La rubrique attractivité résidentielle a été enrichie de nouveaux indicateurs sur l'écologie et un volet immobilier a été ajouté. Cet item fait partie des points de vigilance pour Lorient Agglomération, qui affiche ici sa note la plus basse (2 / 5), bien en dessous de la moyenne du groupe (2,9 / 5). C'est le coût élevé de l'immobilier qui génère ce résultat mitigé alors que le nombre élevé de transactions met en lumière un marché de l'immobilier dynamique. Les nouveaux indicateurs liés à l'écologie concernent la qualité de l'air, les labels territoriaux et l'énergie (production et consommation). Le territoire se situe dans la moyenne sur ces différentes thématiques.

Sur ce volet attractivité résidentielle, les indicateurs de Lorient Agglomération sont en progression sur 3 thématiques : emploi, soins spécifiques et commerces. Les notes supérieures à 3,5 / 5 en font des points forts du territoire.

Si **l'attractivité touristique** affiche un léger recul au classement, les indicateurs restent stables.

L'attractivité économique de Lorient Agglomération est renforcée, portée par les bons résultats en termes d'emploi et d'économie.

LE CADRAN

Le Cadran est un observatoire numérique des territoires conçu par la société SixFoisSept, spécialisée en Data Science et Le Ciré Jaune, agence de communication.



Il permet de positionner l'attractivité de Lorient Agglomération parmi les 1 231 intercommunalités françaises et les 94 intercommunalités du groupe d'EPCI comparables. Les notes d'attractivité du territoire reposent sur l'exploitation de 151 indicateurs issus de 36 sources de données. Les indicateurs sont actualisés en temps réel, ce qui permet un suivi dans le temps.

La note d'attractivité est labellisée par l'Apave « Attracti-cité ».

Les indicateurs se répartissent entre 4 grandes rubriques :



Attractivité résidentielle : météo, loisirs, commerce, accessibilité, santé, éducation, emploi, environnement, sécurité...



Attractivité touristique : littoral/montagne, météo saisonnière, hébergement touristique, loisirs touristiques, accessibilité...



Attractivité économique : santé des sociétés, accessibilité, chômage, connectivité



Notoriété : nombre de followers de l'EPCI sur Facebook, Twitter, Instagram, YouTube

Des groupes homogènes d'EPCI ont été créés par Le cadran pour renforcer la pertinence des comparaisons. Ils reposent sur 17 critères objectifs, notamment démographiques et géographiques. Lorient Agglomération figure ainsi dans un groupe de 94 EPCI dont les intercommunalités de Vannes, La Rochelle ou Perpignan.

DÉVELOPPEMENT DU TERRITOIRE

UN CLASSEMENT QUI PROGRESSE SUR UNE MAJORITÉ D'INDICATEURS

ÉVOLUTION DE LA POPULATION INSEE (Recensement 2014 - 2019)

	Évolution de la population	Évolution des moins de 30 ans	Évolution des 65 ans et +	Évolution de la population active
RANG NATIONAL /1 231 EPCI	386 ^e ↗	556 ^e ↗	462 ^e ↘	540 ^e ↗
RANG DANS LE GROUPE /94 EPCI	19 ^e ↗	44 ^e ↗	22 ^e ↗	29 ^e ↗
ÉVOLUTION ANNUELLE LORIENT AGGLOMÉRATION	+0,4%	-0,6%	+2,4%	0,0%

NIVEAU DE REVENU INSEE (Filosofi 2019)

Revenu médian
Lorient Agglomération
21 710 €/UC*

	Revenu médian	Salaire moyen	Part des salaires / ensemble des revenus des ménages
RANG NATIONAL /1 231 EPCI	458 ^e	454 ^e	762 ^e
RANG DANS LE GROUPE /94 EPCI	24 ^e	35 ^e	63 ^e

*Unité de consommation

ÉVOLUTION EMPLOI SALARIÉ PRIVÉ URSSAF (ACOSS 2021)

	Évolution 2016 - 2021	Évolution Industrie 2016 - 2021	Évolution Informatique 2016 - 2021	Évolution Conseil Ingénierie 2016 - 2021
RANG NATIONAL /1 231 EPCI	290 ^e ↗	351 ^e ↗	563 ^e ↘	795 ^e ↘
RANG DANS LE GROUPE /94 EPCI	9 ^e ↗	13 ^e ↗	57 ^e ↘	51 ^e ↘
ÉVOLUTION ANNUELLE LORIENT AGGLOMÉRATION	+10,0%	+7,4%	+9,2%	+6,0%

TISSU ÉCONOMIQUE URSSAF | INSEE (Flores)

Évolution annuelle
Nombre d'établissements
Lorient Agglomération
+6 %

	Évolution 2016 - 2021 du nombre d'établissements	Nombre d'établissements de 20 salariés et plus (2019)	Nombre d'établissements industriels de 20 salariés et plus (2019)
RANG NATIONAL /1 231 EPCI	454 ^e ↘	53 ^e	40 ^e
RANG DANS LE GROUPE /94 EPCI	12 ^e ↗	6 ^e	6 ^e

↗ En progression = Inchangé ↘ En recul

En italique : données non actualisées depuis la précédente version

Source : Datagences | Traitement Audélor- Les données ci-dessus sont les dernières disponibles au niveau communal France entière.

En vert : classement de Lorient Agglomération dans le 9^e décile des EPCI (10 % les mieux placés) soit dans les 123 premiers au niveau national soit dans les 9 premiers dans le groupe.

En orange : classement en dessous de la médiane nationale ou du groupe (au-delà respectivement du 615^e rang ou du 47^e rang).

La mise à jour des indicateurs de population fait apparaître un **classement au-dessus de la médiane pour la totalité des indicateurs**. Un léger tassement au classement national est observé sur l'évolution des 65 ans et plus.

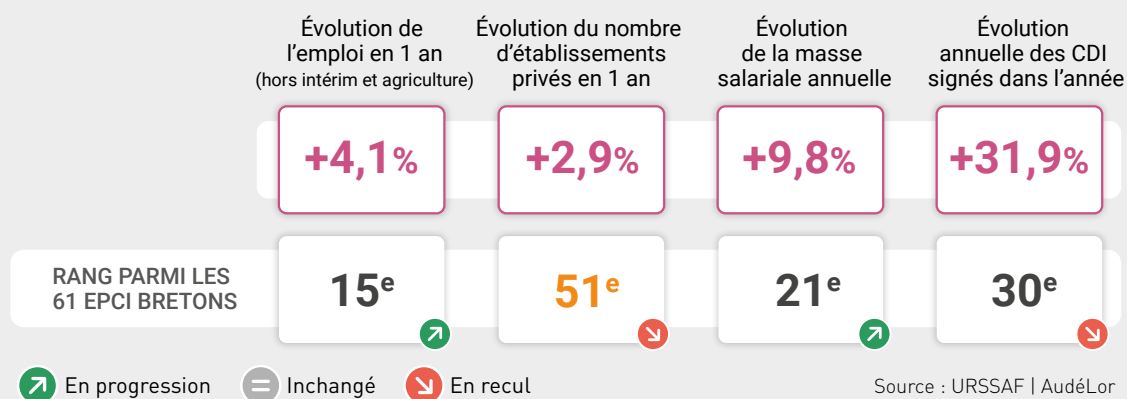
Les indicateurs généraux liés à l'emploi (emploi total et emploi industriel) **sont très positifs**, tout comme le classement du territoire, aussi bien au niveau national, que dans le groupe d'EPCI.

Toutefois, la situation peu favorable sur l'emploi dans l'informatique et le conseil ingénierie se confirme avec un décrochage pour ce dernier, qui positionne le territoire en dessous de la médiane tant au niveau national qu'au sein du groupe.



ZOOM SUR LES EPCI BRETONS

Bretagne Emploi et embauches dans le secteur privé – 1^{er} trimestre 2022



Lorient Agglomération présente toujours un positionnement au-dessus de la médiane pour 3 indicateurs sur 4. La moindre progression du nombre d'établissements met en lumière la dynamique de création d'emploi dans les entreprises déjà existantes.

En orange : classement en dessous de la médiane des EPCI bretons (30^e rang).

DATAGENCES BRETAGNE

Datagences est un portail de données élaboré par les agences d'urbanisme bretonnes qui couvre l'ensemble des communes françaises et qui donne accès à des tableaux de bord actualisés régulièrement. Il comprend 500 variables regroupées en 35 thématiques.

DATAGENCES BRETAGNE
le portail de données des agences d'urbanisme et de développement bretonnes

Contacts :

Gilles Poupard : 06 23 81 12 31
Caroline Le Neures - Le Coq : 06 19 82 89 52

AUDÉLOR
DÉVELOPPEUR DE TERRITOIRE

12 avenue de la Perrière
56324 Lorient cedex
02 97 12 06 40

www.audelor.com

Directeur de la publication : Freddie Follézou-ISSN 2118-1632

Pour télécharger
les communications
d'Audélor : www.audelor.com

